



**ACADÉMIE
D'AMIENS**

*Liberté
Égalité
Fraternité*

**Direction
de la pédagogie**

FEUILLE DE ROUTE
2025-2026

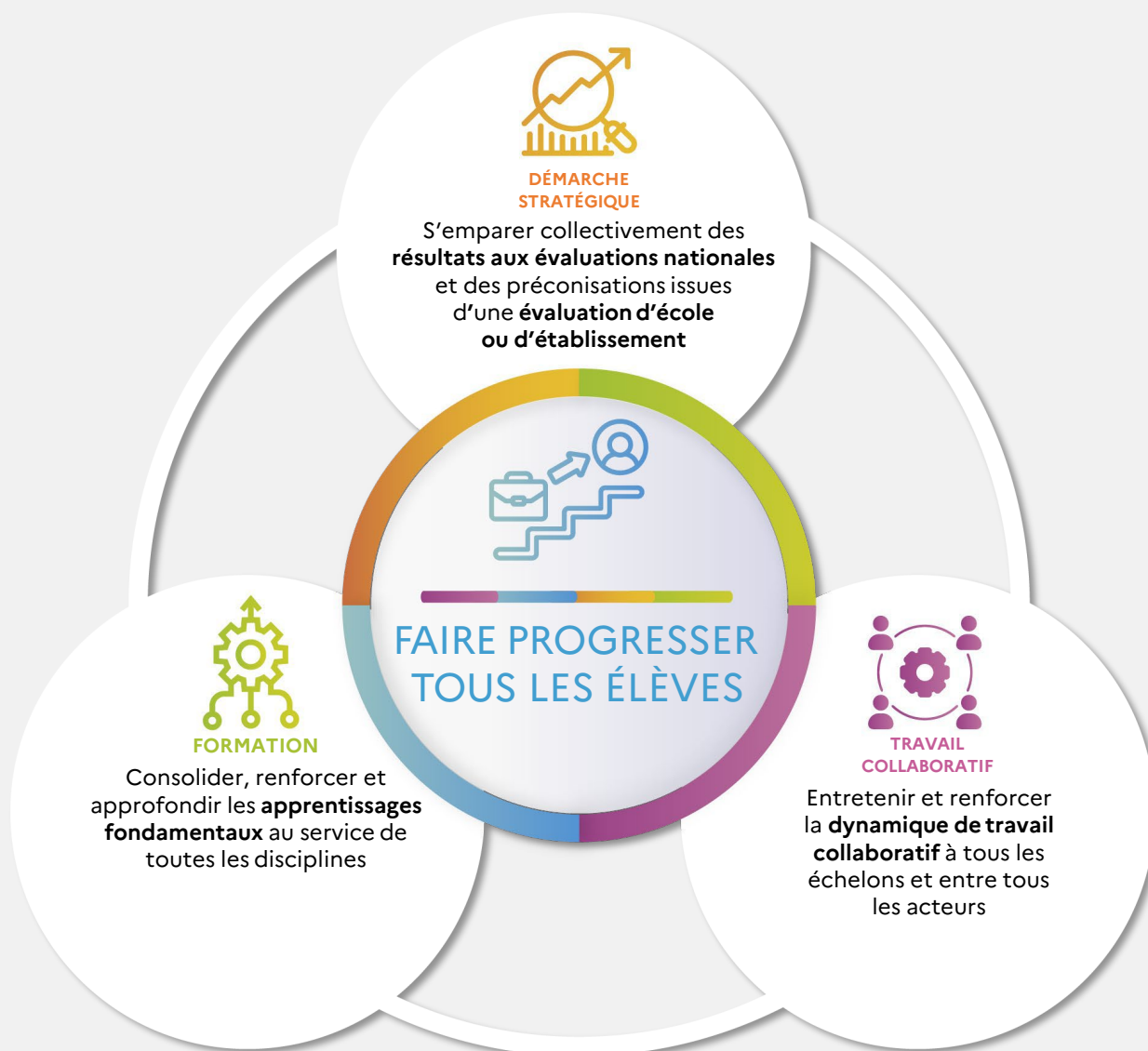
LYCÉES

**L'AMBITION PARTAGÉE
DE FAIRE RÉUSSIR
TOUS LES ÉLÈVES
DE L'ACADÉMIE**



TROIS OBJECTIFS OPÉRATIONNELS PRIORITAIRES

POUR L'ANNÉE 2025-2026 : NOS ENGAGEMENTS PARTAGÉS.



Les orientations issues du processus d'évaluation de l'établissement (auto évaluation et évaluation externe) sont à exploiter dans le cadre des 3 priorités définies ci-après, dans le prolongement du projet d'établissement existant

Évolution des résultats des élèves AUX ÉVALUATIONS NATIONALES ENTRE 2023 ET 2024

PROGRÈS



FRAGILITÉS



1^{ER} DEGRÉ

CP

Français : amélioration notable dans la « *manipulation des phonèmes* » (+ 1,5 point et réduction de l'écart avec le national) et la « *connaissance des lettres* » (+ 2,4 points et réduction de l'écart avec le national).

Mathématiques : 9 élèves sur 10 maîtrisent les compétences liées à « *la lecture et l'écriture des nombres entiers* ».

Français : la « *compréhension orale de phrases* » est en recul : - 0,6% (85,6% à 85,0%).

Mathématiques : les résultats en « *résolution de problèmes* » indiquent une stagnation à 67,7% (+ 0,1%).

CE1

Français : réduction de l'écart avec le national sur 7 compétences sur 8. Des **progrès significatifs en lecture à voix haute** : « *lire à voix haute des mots* » + 2,4 points (réduction de l'écart avec le national : - 0,8 point) ; « *lire à voix haute un texte* » + 2,1 (réduction de l'écart avec le national : - 0,7 point).

Mathématiques : les **résultats progressent** sur 7 compétences sur 8. « *Additionner* » et « *Soustraire* » sont les compétences qui progressent le plus (+ 2,5 et + 3,6 ; réduction de l'écart avec le national : - 0,9 et - 1 point).

Mathématiques : la « *résolution de problèmes* » reste difficile pour la majorité des nos élèves avec 44,5% de réussite (+ 0,6%).

En « *Calcul mental* » progression limitée à + 0,6 point (73,9% à 74,5%) et l'écart avec le national augmente de 0,4 point.

CM1

Français : légère évolution en « *lecture à voix haute d'un texte* » (+ 0,7 point)

Mathématiques : **amélioration des résultats** sur l'ensemble des compétences évaluées et réduction de l'écart avec le national sur les 2/3 d'entre elles.

Français : à peine 1 élève sur 2 maîtrise « *reconnaître les constituants de la phrase* ». Production écrite (mots) en baisse (- 0,9 point) comme sur l'ensemble des compétences évaluées en vocabulaire.

Mathématiques : les compétences liées à la mémorisation « *des faits numériques* » et « *des procédures* » sont maîtrisées par moins de 4 élèves sur 10.

COLLÈGE

6^e

Français : stables ; légère diminution de l'écart avec la France.

Mathématiques : léger progrès (+ 0,5 point), réduisant d'autant l'écart avec la France dont les résultats sont stables.

Les résultats des élèves de REP+ sont ceux qui ont le plus progressé en français comme en mathématiques.

EN FRANÇAIS ET EN MATHÉMATIQUES, l'écart avec la France est supérieur à 5 points (groupes à haut niveau, 5 et 6).

4^e

Fluence : + 1 pt (+ 2,2 points niveau national).

En REP+ les résultats de l'académie sont supérieurs à ceux de la France dans 11 compétences sur 12.

UN REcul EN FRANÇAIS COMME EN MATHÉMATIQUES, au niveau de l'académie comme au niveau national.

L'écart entre l'académie et la France **augmente de 0,8 point** pour les deux disciplines (- 5 points en français ; - 7,2 points en maths).



LYCÉE

Seconde générale et technologique

Français : niveau satisfaisant pour plus d'1 élève sur 2 dans 3 domaines.

Mathématiques : 68,9 % satisfaisant en « automatismes ».

Plus de « bas niveaux » et moins de « hauts niveaux » au niveau de l'académie qu'au national.

Français : score moyen 262 (France : 268).

Moins d'1 élève sur 2 a un niveau satisfaisant en « **lexique** » et en « **compréhension de l'oral** ».

Mathématiques : score moyen 252 (France : 262).

Moins d'1 élève sur 2 a un niveau satisfaisant **dans les autres domaines**.

Seconde professionnelle

Plus de « bas niveaux » et moins de « hauts niveaux » au niveau de l'académie qu'au national.

En français comme en maths : moins d'un élève sur deux a un niveau satisfaisant dans tous les domaines (même constat au niveau national).

Français : score moyen 211 (France : 214).

Mathématiques : score moyen en maths : 202 (France : 205)

Évolution des résultats des élèves AUX EXAMENS ENTRE 2023 ET 2024

DIPLÔME NATIONAL DU BREVET

Diminution de l'écart avec le national (de - 3 à - 2 points).

DNB général

83,6 %, en régression de 2,4 points.

Taux de réussite académique supérieur de 0,9 point par rapport au national (= 69,5%).

DNB pro

70,4 % en régression de 4,8 points.

Certificat de formation générale (CFG)

Pas de données nationales.

92% en régression d'1 point.

BACCALAURÉATS

Général

95,6% en légère régression de 0,3 point.

Écart avec la France : 1 point (- 0,6 en 2023).

Technologique

87,9 % (comme en 2023).

Écart avec la France : - 2,8 points (- 2,5 en 2023).

Professionnel

80,8% en progrès de 1,7 point.
Réduction de l'écart avec la France (2024 : 2,1 points ; 2023 : 2,2 points).

CERTIFICAT D'APTITUDE PROFESSIONNELLE (CAP)

82,3 % en régression de 2,2 points. En 2023, les résultats de l'académie étaient supérieurs à ceux de la France. En 2024, ils sont inférieurs (- 0,4 point).



1.

Engager les équipes dans la démarche d'analyse de l'évolution des résultats des élèves (tests de positionnement, contrôle continu et examens)

Consacrer les instances (conseils d'enseignement et l'un des premiers conseils pédagogiques) au travail sur les résultats des élèves :

Guider les équipes dans la démarche d'analyse des tests de positionnement pour identifier aussi bien les réussites que les fragilités à l'échelle de l'établissement, de la classe, de l'élève ;

Investir la problématique des écarts filles-garçons (résultats et parcours) ;

Exploiter les restitutions disponibles dans ARCHIPEL ainsi que les documents fournis par le SRAES et la DGESCO en prenant appui sur le guide méthodologique académique et le memento pour faire évoluer les pratiques pédagogiques ;

Analyser les évolutions des résultats sur plusieurs années et repérer les écarts notables (disciplines, académie et national, contrôle continu/épreuves terminales).

Actualiser les projets d'évaluation en LGT et les modalités de mise en œuvre du CCF pour renforcer la transparence, l'équité et la représentativité des notes, et réduire le stress des élèves :

Distinguer les bulletins de note (dont les moyennes seront comptabilisées dans Parcoursup) **et les relevés de notes périodiques** où figurent les notes à coefficient 0 (les notes non comptabilisées pour le Bac et pour Parcoursup)

Concevoir des supports de communications adaptés et accessibles aux élèves et familles, dans lesquels les types d'évaluation qui peuvent être mis en place, leur rôle et leur prise en compte dans le contrôle continu et le CCF sont explicités.

Engager une réflexion collective sur l'évaluation au service des apprentissages et des progrès : explicitation, accompagnement, remédiation, afin de réduire l'anxiété des élèves.





2.

Consolider, renforcer et approfondir les compétences transversales et disciplinaires, dans le prolongement des savoirs fondamentaux développés au collège.

Proposer des réponses pédagogiques adaptées aux besoins des élèves, des plus fragiles aux plus avancés :

- Au sein des enseignements (en classe ou groupe « ordinaires ») en favorisant la différenciation.
- Mettre en cohérence les dispositifs spécifiques existant
 - Actions d'accompagnement, avec une souplesse de formes et de planification (ponctuelle, perlée, durable) ;
 - Tutorat (enseignant/élève) et/ou mentorat (par des personnels externes à l'établissement, professionnel par exemple) ;
 - Au lycée professionnel : en CAP en accompagnement renforcé sur les temps de consolidation, en seconde et en première professionnelles au travers des groupes à effectif réduit "français" - "maths".

Poursuivre le développement de l'autonomie des élèves dans l'organisation du travail personnel (dans et hors la classe) et dans la capacité à s'auto évaluer :

○ À l'entrée au lycée et dans la continuité du collège, renforcer le travail de l'écrit, consolider la prise de notes, la planification du travail, la conception des fiches de révision et la réactivation des connaissances.

- Expliciter les critères de réussite, les acquis, la nature des erreurs et les conseils pour progresser.
- Encadrer le recours possible à l'intelligence artificielle pour repenser collectivement le travail personnel de l'élève dans l'objectif de développer son esprit critique.

○ Dans l'évaluation, porter une attention particulière à la formulation des appréciations, la nature des erreurs et les perspectives de progrès.

○ Agir pour mieux préparer à l'examen dès la classe de première :

s'accorder collectivement sur une progressivité des temps et des formes d'évaluations (sans oublier la dimension formative), sur l'exploitation des devoirs communs, des examens blancs pour aider les élèves à progresser.

○ Diversifier les situations d'évaluations au-delà des épreuves type examen. Encourager des révisions actives et différenciées, qui dépassent les formats classiques.

○ Renforcer explicitement le travail des compétences orales dans toutes les disciplines à travers des activités diversifiées : prises de parole introductives ou conclusives lors d'une séance, présentation d'un exercice, exposé, synthèse de documents écrits ou audiovisuels, compte rendu d'une activité expérimentale, etc. Préparer spécifiquement les élèves de terminale à l'épreuve du « grand oral ».





3.

Permettre aux filles et aux garçons de construire un parcours d'orientation ambitieux toujours mieux ajusté à leurs compétences et aspirations, en ouvrant leurs horizons.

Dans le cadre du Plan Avenir, formaliser le Programme Pluriannuel d'Orientation (PPO) dans une dynamique collaborative entre les acteurs (enseignants, psychologues de l'Éducation Nationale, personnels de direction, inspecteurs, CPE, ...).

Proposer des présentations des métiers et des formations associées, par des pairs (élèves, étudiants) des acteurs de l'entreprise, situer le stage de seconde dans un continuum de réflexion

À partir de la 1^{ère}, renforcer la liaison lycée-enseignement supérieur pour connaître les possibilités de poursuite d'études et élaborer son projet scolaire et professionnel.

Développer les immersions internes des élèves de 2^{nde} en 1^{ère} (voie générale, technologique, enseignements de spécialités)

Accompagner en Terminale la finalisation de la démarche Parcoursup.

En lycée général et technologique : s'accorder collectivement sur des attendus de fin de seconde explicités aux élèves pour favoriser leur progression, pour mieux les conseiller sur leur choix de série (G ou T), puis de spécialités (en voie G), en classe de première.

- **Partager ces attendus** dans le cadre de la liaison avec le collège pour renforcer le continuum de formation.
- **Présenter et expliciter aux élèves (et aux familles) ces attendus** pour qu'ils puissent devenir acteurs (connaître, s'auto déterminer, s'engager personnellement).

En lycée professionnel : prendre appui sur les heures dédiées au « soutien au parcours » en Bac Pro et à l'accompagnement à l'orientation en CAP et sur les périodes de formation en milieu professionnel (PFMP), temps privilégiés pour appréhender la diversité du monde économique et professionnel ainsi que les perspectives d'insertion offertes par la spécialité ou la famille de métiers ;

Exploiter les données et les indicateurs concernant l'orientation des élèves, notamment à niveau égal, comment s'orientent les filles, les garçons, des milieux urbains et ruraux. S'appuyer sur les écarts entre les intentions et les décisions d'orientation, le choix de spécialités pour l'année de première, le taux de réorientation, les vœux parcoursup – les indicateurs genrés et indicateurs CSP, l'indice d'éloignement.

Investir les instances et/ou des formations pour définir les actions et contenus prioritaires en lien avec les choix orientation des élèves (conseil pédagogique, conseil d'enseignement, FIL ou conseil collège/lycée...)



Agir pour lutter contre les déterminismes sociaux et de genre en tenant compte des données et des indicateurs.

Favoriser toutes les mobilités pour que les élèves s'autorisent à tenter et à réussir un parcours qu'ils n'avaient initialement/spontanément pas envisagé.

Faire évoluer les stéréotypes et lever les freins conceptuels pour surmonter les barrières géographiques et les biais genrés : inspirer et démontrer que tout est possible en valorisant les réussites d'anciens élèves à travers leurs témoignages ; exposer les élèves à des modèles scientifiques, littéraires, artistiques et sportifs féminins et masculins.

Porter une attention particulière à la formulation des appréciations (copies et des bulletins) pour les filles et les garçons, en veillant au champ lexical utilisé.

Cibler les élèves, filles et garçons, des familles ancrées dans des pré-supposés et des « habitudes » d'orientation, à soutenir particulièrement à travers les cordées de la réussite

Présenter et expliciter aux élèves (et aux familles) les aides à l'accessibilité aux structures l'enseignement supérieur pour lever les freins financiers à la mobilité (bourses, internats, aides aux transports et au logement...)

Favoriser l'expression des élèves sur tous les domaines : projet d'évaluation, préparation des examens, parcours avenir.





RESSOURCES

- **Filles et garçons sur le chemin de l'égalité** : 2025 (direction de l'évaluation, de la prospective et de la performance – DEPP)
<https://www.education.gouv.fr/filles-et-garcons-sur-le-chemin-de-l-egalite-de-l-ecole-l-enseignement-superieur-edition-2025-416743>
- **Regard sur les parcours scolaires filles-garçons** Hauts-de-France (mai 2025) :
<https://www.ac-amiens.fr/edito/espace-statistiques-de-la-region-academique-123028>
- **Le regard du conseil d'évaluation de l'École** : les écarts filles-garçons en mathématiques à l'école élémentaire, un enjeu pour les équipes pédagogiques, janvier 2025 | n°25.01 :
<https://www.education.gouv.fr/conseil-d-evaluation-de-l-ecole-305080>
- **Filles et des garçons, résultats et parcours** (direction de la pédagogie) :
<https://digipad.app/p/1237417/ae216177cd617>

PRIORITÉ 1

PRIORITÉ 2

- **Le projet d'évaluation au lycée** : NDS du 25-8-2025, vademecum/FAQ et memento :
<https://eduscol.education.fr/2688/le-projet-d-evaluation-en-lycee-general-et-technologique>
- **Ressources LEGT** :
<https://digipad.app/p/586762/ef5569787dd14>
- **Le regard du conseil d'évaluation de l'École** : les écarts filles-garçons en mathématiques à l'école élémentaire, un enjeu pour les équipes pédagogiques, janvier 2025 | n°25.01 :
<https://www.education.gouv.fr/conseil-d-evaluation-de-l-ecole-305080>
- **S'inspirer des ressources « fiches méthodologiques » Ambition DNB** pour les adapter afin de préparer les élèves aux examens :
<https://digipad.app/p/458750/4409bb11f6b28>

PRIORITÉ 3

- **Ressources éducatives de l'ONISEP : RESO d'Avenir(s)**
- **Proch'Orientation (Région Hauts-de-France)**
- **Plan Avenir : « pour que l'orientation soit un choix », 6 priorités et 23 mesures.**
<https://www.education.gouv.fr/plan-avenir-l-orientation-pour-que-l-avenir-soit-un-choix-450556>
- **La plateforme Avenir(s), dont :**
 - **Mon Projet Sup**, outil digital simple et intuitif pour aider chaque lycéen à élargir et bien cibler ses vœux au regard de ses centres d'intérêt et de ses résultats scolaires.
 - **Des espaces dédiés aux familles**

NOTES



A series of horizontal dashed lines for writing notes.

FEUILLE DE ROUTE **LYCÉES**
2025-2026



CONTACT

Direction de la pédagogie
ce.direction-pedagogie@ac-amiens.fr
03 22 823 823