



MINISTÈRE
DE L'ÉDUCATION NATIONALE,
DE L'ENSEIGNEMENT SUPÉRIEUR
ET DE LA RECHERCHE

NOTE D'INFORMATION

N° 15/08 d'octobre 2015

Rectorat

Division
Evaluation
Prospective et
Pilotage

Résultats au diplôme national Du brevet (DNB) : Session juin 2015

**E
X
A
M
E
N
S**

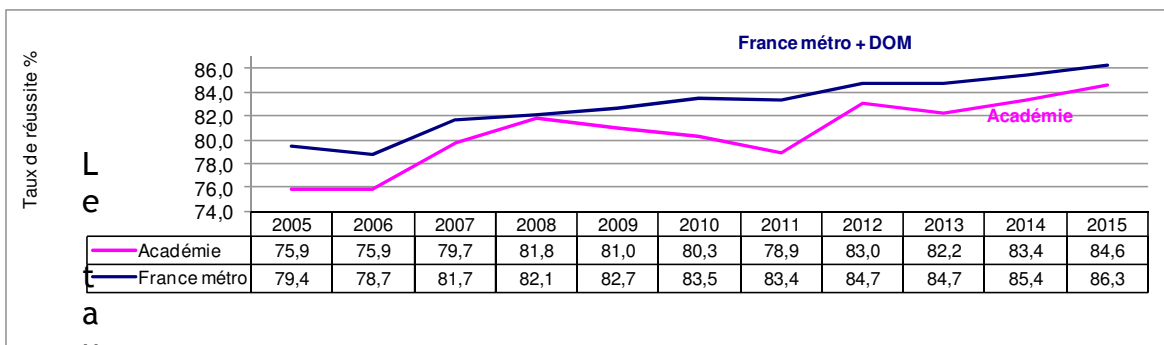
Sur les deux séries, générale et professionnelle, de la session de juin 2015 du DNB 24 185 candidats se sont présentés. Avec 20 459 admis, le taux de réussite est de 84,6%, soit un score supérieur de 1,2 point à celui de l'année précédente. La série professionnelle enregistre de moins bons résultats que la série générale, respectivement 82,8% et 84,7% d'admis ; elle ne représente toutefois que 6,6% des candidats. Ces chiffres masquent cependant des différences importantes selon les critères retenus : l'âge, le sexe, le réseau d'enseignement public ou privé sous contrat, la Profession et Catégorie Sociale (PCS) du responsable légal de l'élève.

Source : fichier Océan

Les résultats 2015 par série

série générale	présentés	22600
	admis	19147
	%	84,7%
série professionnelle	présentés	1585
	admis	1312
	%	82,8%
ensemble Académie	présentés	24185
	admis	20459
	%	84,6%

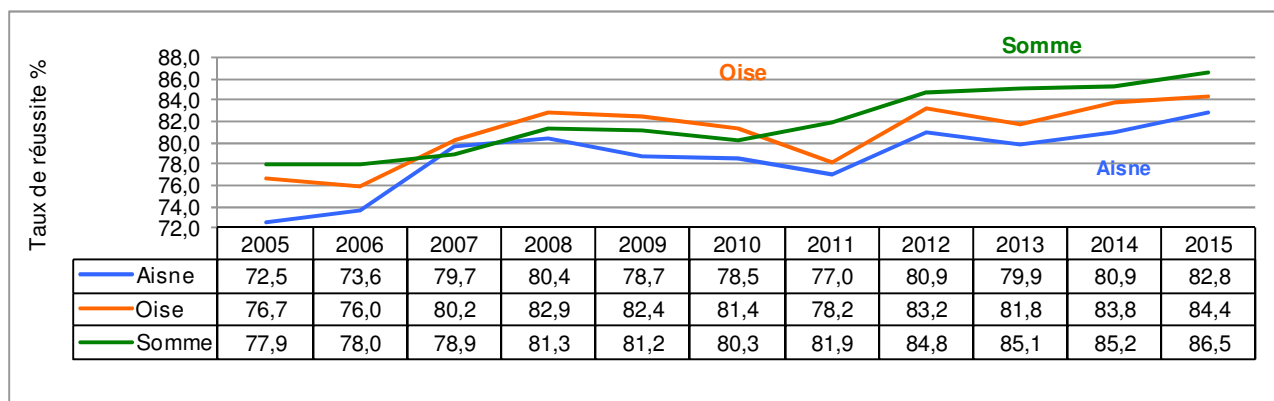
Le taux de réussite progresse de 1,2 point par rapport à la session 2014. Il reste en deçà de la moyenne nationale (86,3%) mais l'écart se réduit. Le score de la série professionnelle est sensiblement moins bon que celui de la série générale.



Le taux de mention « très bien » augmente par rapport à l'an dernier ; l'écart positif par rapport à la valeur nationale diminue légèrement (+1,1 point).

	Sans mention		Assez bien		Bien		Très bien	
	Acad.	France	Acad.	France	Acad.	France	Acad.	France
DNB 2015	30,6	29,8	23,3	24,9	17,3	19,2	13,5	12,4
2014	33,0	33,6	23,9	25,3	16,2	17,3	10,3	9,1

Les résultats 2015 par département



Les trois départements voient leur taux de réussite augmenter, en particulier l'Aisne (+1,9 point).

L'étude qui suit porte uniquement sur les candidats scolarisés en collège et passant le DNB dans la série générale et présents aux quatre épreuves ponctuelles.

Les points suivants seront successivement abordés :

- Le contrôle en cours de formation
- Les notes aux épreuves ponctuelles
- L'impact de la note en histoire des arts

- Les résultats par critères : critères géographiques, critères établissements, critères élèves
- Les résultats par établissement
- L'efficacité des collèges
- La maîtrise du socle.

Annexes

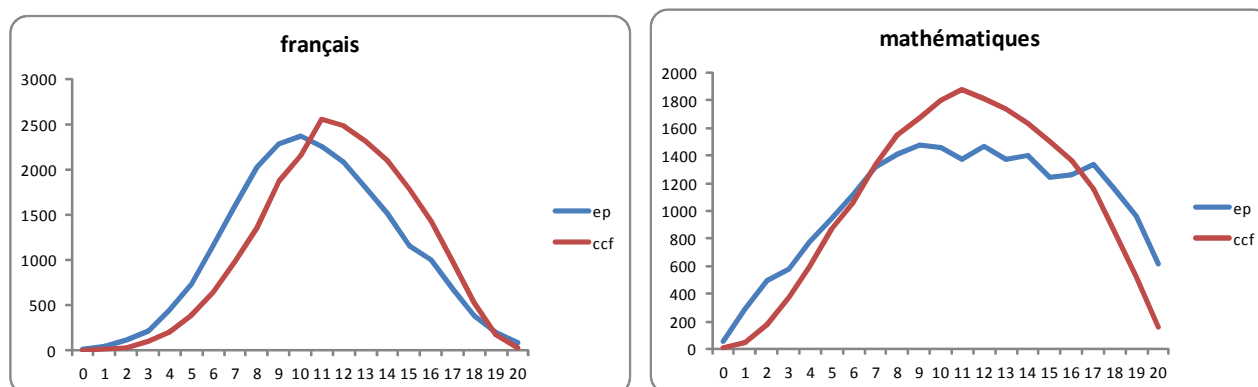
- Annexe 1 : comparaison entre les notes aux épreuves ponctuelles et celles au contrôle en cours de formation
- Annexe 2 : taux d'admis et moyenne aux quatre épreuves ponctuelles
- Annexe 3 : comparaison entre la moyenne réelle et la moyenne attendue aux quatre épreuves ponctuelles selon le taux de PCS défavorisées accueillies
- Annexe 4 : comparaison de l'efficacité des collèges entre la session 2014 et la session 2015

Le contrôle en cours de formation

Comme en atteste l'annexe 1 les moyennes au contrôle en cours de formation sont supérieures à celles des épreuves ponctuelles : +1 point au niveau académique. Tous les établissements ont une moyenne au contrôle en cours de formation supérieure à onze. Vingt-deux collèges se situent en deçà de douze dont onze classés éducation prioritaire.

L'écart entre les bassins d'éducation, par rapport à la moyenne aux épreuves ponctuelles, va de 0,82 pour le plus faible (Laon/Hirson) à 1,15 pour le plus élevé (Saint-Quentin/Chauny).

Les graphiques suivants font apparaître une différence de situation entre le français et les mathématiques. En français, les deux courbes présentent l'aspect d'une distribution de loi normale, celle du contrôle en cours de formation étant cependant un peu plus décalée sur la droite, les notes aux épreuves ponctuelles étant meilleures. En mathématiques, en revanche, seule la courbe du contrôle en cours de formation s'approche de celle d'une loi normale, la courbe des épreuves ponctuelles traduisant un taux de notes élevées plus important qu'en ccf.

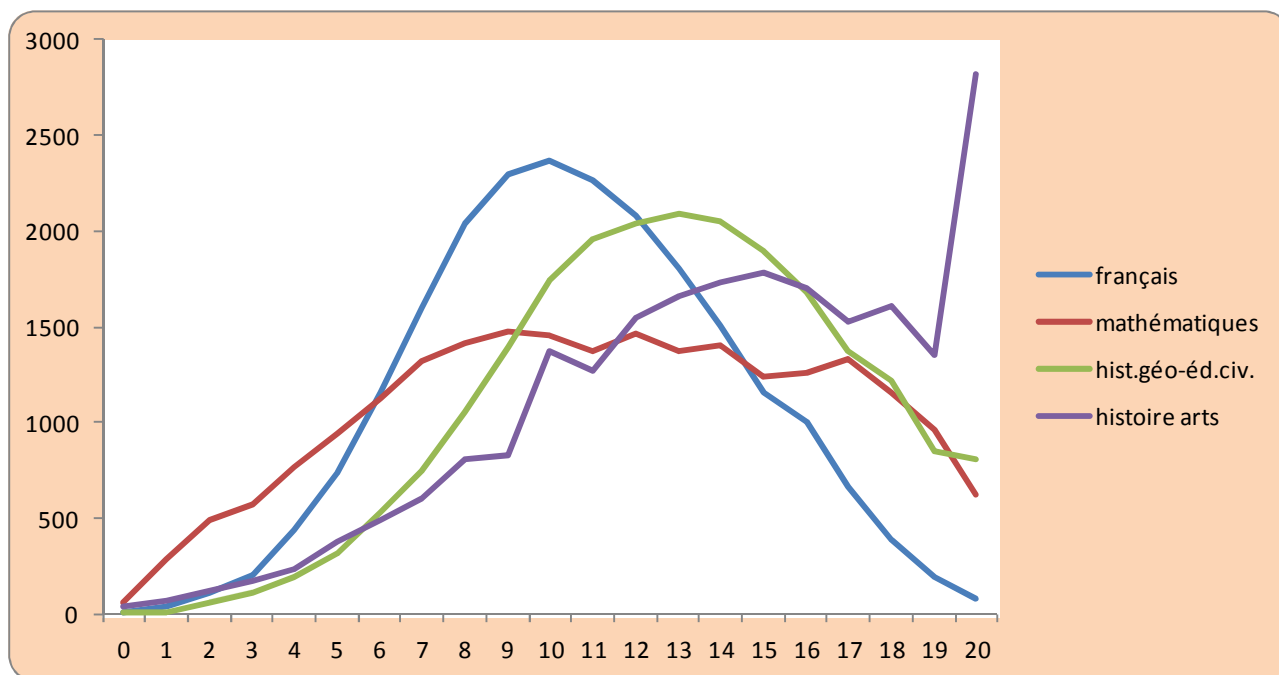


Les notes aux épreuves ponctuelles

La courbe des notes de français suit une distribution normale ; celle de mathématiques montre davantage de notes supérieures à 15 : ainsi 10,6% des candidats ont une note supérieure à 15 en français alors que c'est le cas pour 24,1% des candidats en

mathématiques. La courbe d’histoire-géographie/éducation civique est, elle, décalée sur la droite, signe de notes meilleures : plus de trois quarts des candidats (76,2%) ont une note supérieure ou égale à la moyenne.

La courbe d’histoire des arts est très différente des trois autres, 11,7% des candidats ayant obtenu la note maximale de 20.



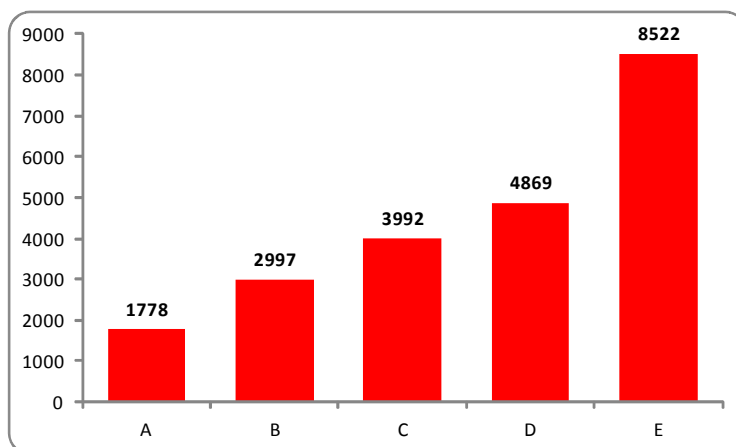
Principales statistiques sur les notes aux quatre épreuves ponctuelles :

	moyenne	écart-type	% d'élèves ayant une note			
			< 5	5 à 9,99	10 à 14,99	>= 15
français	10,32	3,59	6,1%	40,5%	41,4%	11,9%
mathématiques	10,93	4,94	12,6%	29,7%	31,7%	26,0%
histoire-géographie éducation civique	12,60	3,88	2,4%	21,4%	45,2%	31,1%
histoire des arts	13,81	4,52	3,2%	14,8%	34,9%	47,1%

La moyenne est supérieure à 10 pour les 4 épreuves ponctuelles. C’est en français qu’elle est la moins élevée ; si celle de mathématiques est supérieure c’est pour cette épreuve que la dispersion est la plus importante (écart-type de 4,94). En histoire des arts un nombre important de candidats ont une note supérieure ou égale à 15 : 47,1%, mais la dispersion est également importante (écart-type de 4,52). Pour rappel, en 2014, la moyenne en français était de 11,52, celle de mathématiques de 8,03.

Ventilation des candidats selon leur score aux épreuves ponctuelles

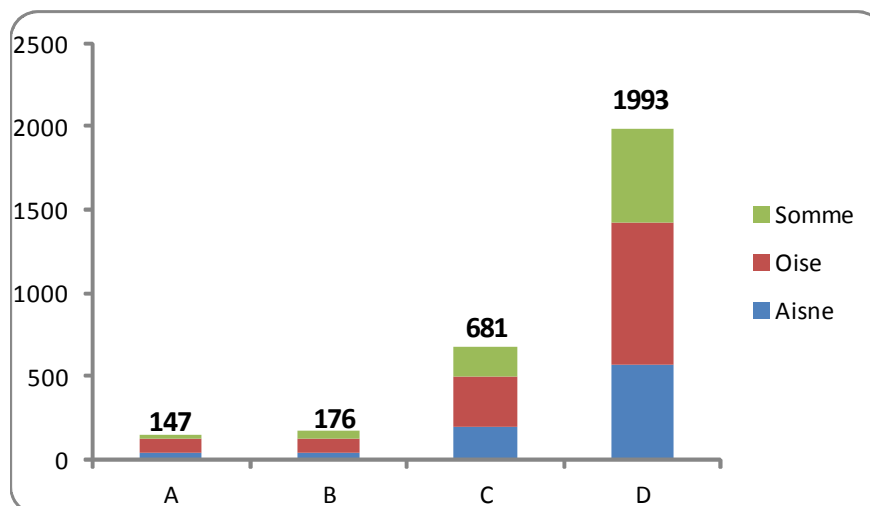
A	Nombre de candidats ayant obtenu une note ≥ 10 à aucune des épreuves ponctuelles :	1778	8,0%
B	Nombre de candidats n'ayant obtenu une note ≥ 10 qu'à une des épreuves ponctuelles :	2997	13,5%
C	Nombre de candidats n'ayant obtenu une note ≥ 10 qu'à deux des épreuves ponctuelles :	3992	18,0%
D	Nombre de candidats n'ayant obtenu une note ≥ 10 qu'à trois des épreuves ponctuelles :	4869	22,0%
E	Nombre de candidats n'ayant obtenu une note ≥ 10 aux quatre épreuves ponctuelles :	8522	38,5%
		22158	100,0%



Un nombre important de candidats obtient une note supérieure ou égale à la moyenne aux quatre épreuves ponctuelles (38,5%). Plus des trois quarts ont la moyenne ou davantage à au moins deux épreuves ponctuelles.

Ventilation des candidats n'ayant la moyenne qu'à une seule épreuve ponctuelle :

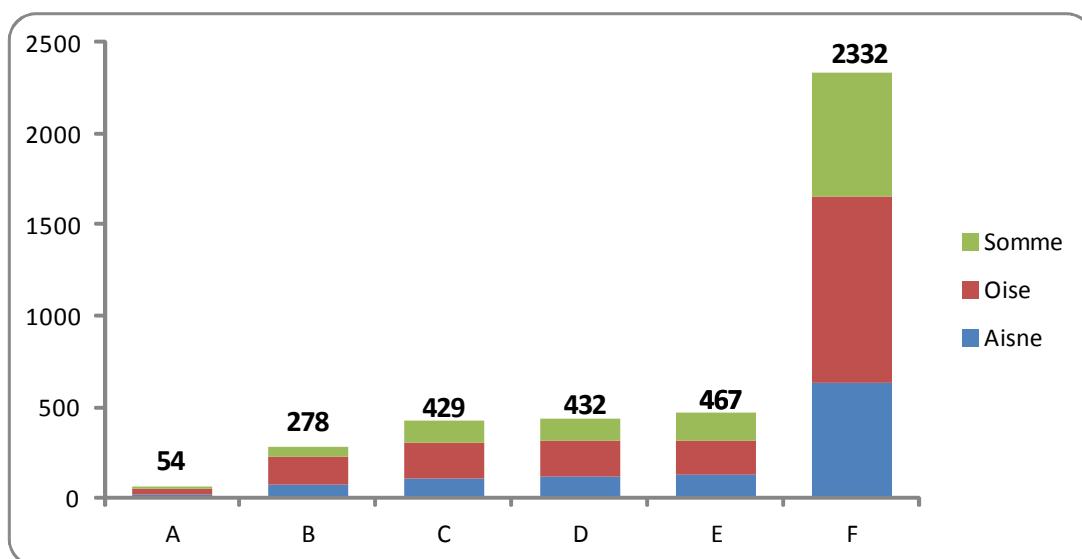
	nombre de candidats n'ayant la moyenne qu'en			
	français	maths	hist-géo. éd.civique	histoire des arts
	A	B	C	D
Aisne	43	42	198	567
Oise	82	83	304	854
Somme	22	51	179	572
Académie	147	176	681	1993



Parmi les élèves ayant obtenu une seule note supérieure ou égale à la moyenne, 66,5% l'ont eue en histoire des arts, cette proportion étant un peu plus élevée dans le département de la Somme.

Ventilation des candidats n'ayant la moyenne qu'à deux épreuves ponctuelles :

	nombre de candidats n'ayant eu la moyenne qu'en					
	français et maths	français et hist-géo. éd.civique	français et histoire des arts	maths et hist-géo. éd.civique	maths et histoire des arts	hist-géo. éd.civique et histoire des arts
	A	B	C	D	E	F
Aisne	15	74	107	117	124	636
Oise	30	148	195	202	194	1018
Somme	9	56	127	113	149	678
Académie	54	278	429	432	467	2332



58,4% des élèves n'obtenant la moyenne que dans deux épreuves l'ont pour la paire histoire-géographie/éducation civique et histoire des arts alors qu'ils ne sont que 1,4% pour la paire français-mathématiques.

L'impact de la note en histoire des arts

Compte-tenu du nombre significatif de candidats ayant obtenu 20 à l'épreuve d'histoire des arts, il est intéressant de faire une simulation de ce que seraient les résultats sans cette épreuve. Le tableau suivant fait apparaître que, s'il n'y avait pas eu cette épreuve, c'est 7,7% de candidats en moins qui auraient été reçus au DNB. L'écart entre bassins varie de 6,9 à 8,8 points.

	% admis	% admis sans histoire des arts
BEF SAINT QUENTIN - CHAUNY	83,1%	75,5%
BEF LAON HIRSON	84,6%	77,7%
BEF SUD-AISNE	83,7%	76,0%
BEF OISE CENTRALE	86,0%	79,2%
BEF OISE ORIENTALE	86,2%	78,8%
BEF OISE OCCIDENTALE	83,3%	74,9%
BEF D'AMIENS	88,5%	80,7%
BEF PICARDIE MARITIME	85,5%	76,7%
BEF SANTERRE SOMME	85,3%	76,9%
ACADEMIE	85,5%	77,8%

Les résultats par critères (calcul sur les seuls élèves présents aux quatre épreuves ponctuelles)

	présentés	épreuves ponctuelles				moyenne 4 épreuves ponctuelles	moyenne générale ccf + ép.ponct.	% reçus	% d'élèves >= 10 (*)
		français	maths	hist-géo éd.civique	histoire des arts				
Total académie	22158	10,32	10,93	12,60	13,81	11,91	12,47	86,0%	70,6%
Aisne	5974	10,17	10,71	12,41	13,61	11,73	12,30	84,4%	68,9%
Oise	9874	10,41	10,87	12,64	13,69	11,90	12,44	85,9%	70,5%
Somme	6310	10,31	11,25	12,71	14,18	12,11	12,67	87,7%	72,3%
bef saint-quentin/chauny	2397	10,03	10,51	12,32	13,60	11,61	12,25	83,9%	67,6%
bef laon/hirson	1568	10,67	11,42	12,51	13,79	12,10	12,55	85,4%	72,8%
bef sud-aisne	2009	9,95	10,41	12,45	13,47	11,57	12,16	84,2%	67,3%
bef oise centrale	4156	10,34	11,22	12,74	13,73	12,01	12,54	86,6%	71,7%
bef oise orientale	2984	10,72	10,76	12,83	13,90	12,05	12,55	86,6%	71,8%
bef oise occidentale	2734	10,17	10,45	12,27	13,41	11,58	12,17	84,0%	67,3%
bef d'amiens	3863	10,48	11,37	12,93	14,23	12,25	12,80	88,9%	73,5%
bef picardie maritime	1414	10,28	11,04	12,15	14,14	11,90	12,48	85,9%	70,3%
bef santerre somme	1033	9,74	11,05	12,68	14,05	11,88	12,45	85,8%	70,4%
Enseignement public	18496	10,00	10,41	12,22	13,60	11,56	12,24	83,9%	66,8%
Enseignement privé	3662	11,94	13,56	14,50	14,83	13,71	13,60	96,6%	89,5%
Collèges REP+	496	7,92	7,32	10,33	13,33	9,73	10,94	75,0%	46,4%
Collèges ECLAIR	1094	8,59	8,74	10,96	12,97	10,32	11,54	77,7%	53,6%
Collèges RRS	2275	9,34	9,46	11,43	13,69	10,98	11,92	82,9%	59,7%
Collèges non EP	18293	10,61	11,35	12,90	13,89	12,19	12,63	87,2%	73,6%
garçons	10877	9,57	10,78	12,41	13,13	11,47	11,98	82,0%	67,4%
filles	11281	11,04	11,08	12,78	14,46	12,34	12,93	89,8%	73,7%
en avance	699	13,60	15,63	15,93	16,31	15,37	15,42	99,1%	96,0%
à l'heure	18109	10,67	11,49	12,99	14,16	12,33	12,84	89,7%	75,6%
retard 1 an	3196	7,78	6,99	9,86	11,39	9,00	9,86	63,5%	38,5%
retard 2 ans et +	154	6,71	5,71	8,52	11,23	8,04	9,12	54,5%	27,3%
Agriculteurs, Exploitants	380	11,85	14,37	14,69	15,57	14,12	14,26	96,6%	90,8%
Artisans, Commerçants et chefs d'entreprise	1513	10,53	11,48	12,83	13,92	12,19	12,64	89,8%	75,9%
Cadres et professions intellectuelles supérieures	3557	12,45	13,90	14,89	15,74	14,24	14,35	96,8%	90,7%
Professions intermédiaires	3226	10,98	11,87	13,30	14,51	12,67	13,10	91,4%	79,2%
Employés	4544	10,21	10,69	12,51	13,72	11,78	12,36	86,9%	70,6%
Ouvriers	5728	9,30	9,57	11,50	12,85	10,80	11,59	80,1%	60,1%
Retraités	243	10,05	9,95	12,15	12,99	11,28	12,03	81,9%	63,0%
Autres personnes sans activité professionnelle	2174	8,69	8,50	10,73	12,41	10,08	10,96	72,6%	49,9%
Non renseigné	793	9,44	9,39	11,74	12,69	10,81	11,42	78,7%	60,5%

(*) : pourcentage de candidats dont la moyenne aux quatre épreuves ponctuelles est supérieure ou égale à 10

Les critères géographiques

Au niveau départemental, c'est la Somme qui présente le meilleur taux d'admis : 87,7% contre 85,9% pour l'Oise et 84,4% pour l'Aisne. L'écart est identique à celui de la session 2014. Les moyennes générales sont, quant à elles, relativement proches. L'écart sur le pourcentage de candidats dont la moyenne aux quatre épreuves ponctuelles est supérieure ou égale à 10 s'est réduit par rapport à la session 2014 ; il est de 3,4 points entre le plus faible, l'Aisne avec 68,9% et le plus élevé, celui de la Somme, 72,3%.

Au niveau des bassins, celui d'Amiens se situe en tête pour six des huit critères avec notamment 88,9% d'admis. Ceci s'explique en partie par le fait que ce bassin dispose du plus grand nombre d'établissements privés sous contrat. Le bassin présentant les moins bons résultats est celui de Sud Aisne avec le plus bas score sur quatre des huit critères. Comme pour les départements l'écart sur le pourcentage de candidats dont la moyenne aux quatre épreuves ponctuelles est supérieure ou égale à 10 a sensiblement diminué par rapport à l'an dernier. La différence entre la valeur la plus élevée, 73,5% pour le bassin d'Amiens, et la valeur la plus faible, 67,3% pour le Sud Aisne et l'Oise occidentale n'est que de 6,2 points, nettement inférieure au différentiel de 2014 : 12 points.

Les critères établissements

L'écart est assez important entre les résultats des établissements du réseau public et ceux du réseau privé. Ainsi, 96,6% des candidats du réseau privé sont admis alors qu'ils ne sont que 83,9% pour le réseau public, soit un différentiel de 12,7 points. Ce dernier est encore plus élevé sur le critère « pourcentage de candidats dont la moyenne aux quatre épreuves ponctuelles est supérieure ou égale à 10 » : 22,7 points d'écart entre le réseau privé (89,5%) et le réseau public (66,8%). L'étude des moyennes aux épreuves ponctuelles confirme ce constat : 2,15 points d'écart sur la moyenne aux quatre épreuves, 3,15 points sur la seule épreuve de mathématiques.

Au regard du critère « éducation prioritaire » les établissements classés dans cette catégorie enregistrent des résultats sensiblement inférieurs à ceux des autres établissements. 87,2% des candidats de collèges hors éducation prioritaire obtiennent le DNB alors qu'ils ne sont que 75,0% pour les REP+, 82,9% pour les établissements RRS et 77,7% pour les établissements ECLAIR. En ce qui concerne la moyenne générale, l'écart est de 1,69 point pour les collèges REP+, 1,09 point pour les collèges ECLAIR et 0,71 point pour les collèges RRS. Mis à part l'histoire des arts, la différence est plus accentuée encore sur les scores aux épreuves ponctuelles. Cependant, l'indicateur pour lequel le différentiel est le plus sensible est le pourcentage de candidats dont la moyenne aux quatre épreuves ponctuelles est supérieure ou égale à 10 : 73,6% hors éducation prioritaire, seulement 46,4% pour les collèges REP+, 59,7% pour les collèges RRS et 53,6% pour les collèges ECLAIR.

Les critères élèves

- *L'écart garçons/filles :*

Le taux de réussite des filles est supérieur de 7,8 points à celui des garçons, un chiffre légèrement inférieur à celui constaté en 2014 (8,32 points). Elles obtiennent de meilleurs résultats aux épreuves ponctuelles, avec toutefois des écarts plus marqués en

français (+1,47 point en moyenne) et en histoire des arts (+1,33 point en moyenne). Globalement, sur la moyenne aux quatre épreuves ponctuelles, 73,7% d'entre elles ont une note supérieure ou égale à 10 alors que ce pourcentage n'est que de 67,4% pour les garçons.

- *Le critère « âge »*

Ce critère est particulièrement discriminant ainsi que le font apparaître les chiffres ci-dessous :

	élèves en avance	élèves ayant 2 ans de retard ou plus	écart
Taux de réussite	99,10%	54,50%	44,60
Moyenne générale	15,42	9,12	6,30
Moyenne aux quatre épreuves ponctuelles	15,37	8,04	7,33
% d'élèves ayant une moyenne \geq 10 aux 4 épreuves ponctuelles	96,00%	27,30%	68,70

Les écarts sont supérieurs à ceux observés à la session 2014.

- *Le critère « PCS »*

La PCS d'origine des élèves est également un facteur explicatif des différences dans les résultats au DNB. Les taux d'admis des enfants d'«agriculteurs, exploitants» (96,6%) ou des « cadres et professions intellectuelles supérieures » (96,8%) sont nettement supérieurs à ceux des enfants d'« ouvriers » (80,1%) ou de « personnes sans activité professionnelle » (72,6%). On retrouve des écarts du même ordre sur les autres critères, soit à titre d'exemple la moyenne générale et le pourcentage de candidats dont la moyenne aux quatre épreuves ponctuelles est supérieure ou égale à 10 :

	moyenne générale	% d'élèves ayant une moyenne \geq 10 aux 4 épreuves ponctuelles
Agriculteurs, exploitants	14,26	90,8%
Cadres et professions intellectuelles supérieures	14,35	90,7%
Ouvriers	11,59	60,1%
Autres personnes sans activité professionnelle	10,96	49,9%

Les résultats par établissement

- Le pourcentage d'admis varie de 62,3% à 100%. 65 collèges sur 217 ont un taux supérieur ou égal à 90% (28 publics et 37 privés).
- Les moyennes à l'épreuve ponctuelle de français sont comprises entre 7,18 et 13,90, celles de mathématiques entre 6,15 et 16,20, celles d'histoire-géographie/éducation civique entre 9,09 et 17,21 et celles d'histoire des arts entre 11,75 et 16,89.
- Les moyennes des quatre épreuves ponctuelles sont comprises entre 9,37 et 15,44

- Les moyennes générales sont comprises entre 10,52 et 14,85.

L'efficacité des collèges

Le seul taux brut de réussite au DNB est insuffisant pour mesurer la performance d'un établissement. En effet, plusieurs facteurs entrent en jeu qui viennent expliquer les résultats à un examen, parmi lesquels notamment le retard scolaire (ou l'avance) et la profession et catégorie sociale (PCS) du responsable légal de l'élève. Ainsi, selon la population accueillie, il est possible de calculer une moyenne « attendue » aux quatre épreuves ponctuelles spécifique à chaque collège.

La moyenne attendue d'un établissement est la moyenne qu'il aurait obtenue si chacun de ses élèves s'était comporté comme la moyenne académique des élèves ayant le même âge et appartenant à la même catégorie socioprofessionnelle.

L'écart entre les moyennes réelles et les moyennes attendues permet de situer les établissements en termes de performance et de mesurer ceux qui « accompagnent » leurs élèves à l'obtention du DNB.

Méthodologie moyennes attendues :

36 profils d'élèves ont été mis en évidence en fonction du croisement entre la variable « âge de l'élève » (en avance, à l'heure, en retard d'1 an, en retard de 2 ans ou plus) et de la PCS du père (agriculteurs exploitants, artisans commerçants et chefs d'entreprise, cadres et professions intellectuelles supérieures, professions intermédiaires, employés, ouvriers, retraités, autres personnes sans activité professionnelle, non renseigné).

Pour chacun des profils, il est possible d'identifier le nombre d'élèves et les notes qu'ils ont obtenues aux épreuves ponctuelles du brevet (français, mathématiques, histoire géographie éducation civique et histoire des arts).

Il est donc possible de calculer la note aux 4 épreuves ponctuelles et la moyenne de ces 4 épreuves pour chaque groupe d'élèves. Exemple : les élèves dont le père appartient à la PCS cadres et professions intellectuelles supérieures qui sont en avance dans leur scolarité obtiennent une moyenne de 14,9 aux épreuves ponctuelles. Les élèves dont le père est ouvrier et qui ont 2 ans ou plus de retard dans leur scolarité obtiennent une moyenne de 6,84 aux épreuves ponctuelles.

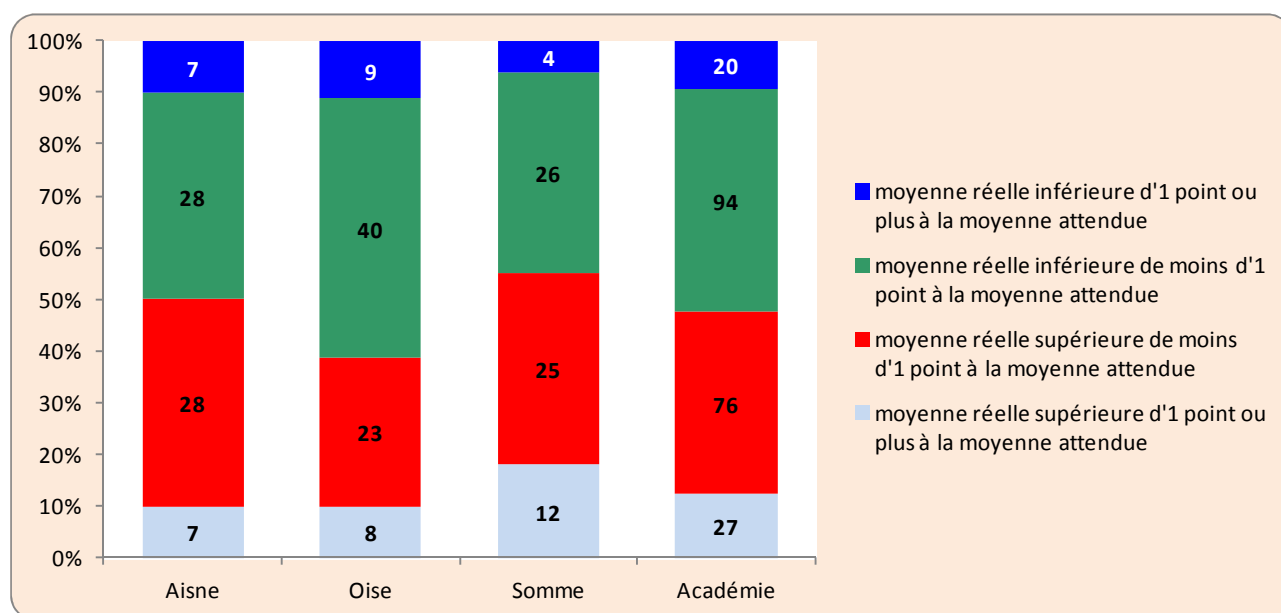
On attribue aux élèves de chaque établissement la note moyenne du profil auquel ils appartiennent.

La moyenne attendue de chaque établissement représente donc la note moyenne aux épreuves ponctuelles que le collège aurait dû obtenir si chaque élève s'était comporté aux épreuves comme la moyenne du groupe auquel il appartient.

L'écart moyen par établissement entre les notes obtenues aux quatre épreuves ponctuelles et les notes attendues varie entre -2,02 et +2,91 points.

Au niveau académique, un peu plus de la moitié des collèges (52,5%) a une moyenne réelle inférieure à la moyenne attendue. Par département, c'est dans l'Oise que le pourcentage de collèges ayant une moyenne réelle inférieure à la moyenne attendue est le plus élevé : 61,3%. Bien que moindre, ce pourcentage est de 50% dans l'Aisne, alors que ce taux est inférieur dans la Somme (44,8%).

L'annexe 3 fournit la situation de chaque établissement selon le taux de PCS défavorisées accueillies.



Une typologie des établissements a été effectuée en fonction du taux d'élèves issus de PCS défavorisées répartissant les collèges en quartiles. Le premier quartile correspond aux collèges dont le taux d'élèves issus de PCS défavorisées est le plus faible, soit moins de 30,8%. Il se caractérise par le plus faible pourcentage d'établissements ayant une moyenne réelle inférieure à la moyenne attendue : 20,4%. Pour le second quartile, c'est-à-dire les collèges dont le taux d'élèves issus de PCS défavorisées est compris entre 30,8% et 45,3%, le pourcentage d'établissements pour lesquels la moyenne réelle est inférieure à la moyenne attendue est nettement supérieur puisqu'il s'élève à 61,1% ; ce taux est diminué légèrement pour les collèges du troisième quartile (taux de PCS défavorisées compris entre 45,3% et 55,9%) : 59,3%. Par contre, c'est pour le quatrième quartile (collèges ayant un taux de PCS défavorisées supérieur à 55,9%), qu'il est le plus élevé, sa valeur s'établissant à 69,1%.

La maîtrise du socle

Sur les 22 874 candidats de collèges présentés en série générale et évalués sur la maîtrise du socle de connaissances et de compétences, 20 079 ont acquis cette maîtrise, soit 87,8%.

Sur ces 20 079 candidats :

- 19 019 ont été admis au diplôme national du Brevet ;
- 1 060 ont acquis la maîtrise du socle mais ont une moyenne générale inférieure à 10.

Par ailleurs 62 candidats ont été reçus au DNB mais ont une maîtrise du socle de connaissances et de compétences non évaluée.

La moyenne générale des candidats ayant acquis la maîtrise du socle est de 12,98 ; celle des candidats admis au DNB et ayant acquis la maîtrise du socle est de 13,27 alors que celle des candidats refusés à l'examen mais ayant acquis la maîtrise du socle est de 7,87.

- *La maîtrise de la langue française*

21 026 candidats, soit 91,9%, maîtrisent cette compétence alors qu'à l'épreuve ponctuelle de français seulement 52,9% des présents ont obtenu une note supérieure ou égale à 10.

Parmi les candidats ayant validé cette compétence, 156 étaient absents à l'épreuve ponctuelle de français, 801 y obtiennent une note inférieure à 5 (3,8%) et 9097 une note inférieure à 10 (43,3%).

La moyenne au contrôle en cours de formation en français est de 11,41. Sur les 21 026 candidats ayant validé cette compétence, 24 étaient absents en français au contrôle en cours de formation, 203 y ont obtenu moins de 5 (0,97%) et 5332 moins de 10 (25,36%).

- *Les principaux éléments de mathématiques et culture scientifique et technologique*

20 738 candidats, soit 90,66%, maîtrisent cette compétence alors que seuls 57,3% des candidats présents à l'épreuve ponctuelle de mathématiques ont obtenu une note supérieure ou égale à 10.

Parmi les candidats ayant validé cette compétence, 135 étaient absents à l'épreuve ponctuelle, 1701 y obtiennent une note inférieure à 5 (8,2%) et 7 828 une note inférieure à 10 (37,7%).

La moyenne au contrôle en cours de formation en mathématiques est de 10,93. Sur les 20 738 candidats ayant validé cette compétence, 21 étaient absents au contrôle en cours de formation en mathématiques, 829 y ont obtenu moins de 5 (4,0%) et 7 046 moins de 10 (34,0%).

- *La maîtrise des sept compétences*

Le tableau suivant montre que les compétences sont acquises pour plus de 90% des candidats : de 90,7% pour les « principaux éléments de mathématiques et culture scientifique et technologique » à 96,1% pour la « maîtrise des techniques usuelles de l'information et de la communication ».

	maîtrise de la compétence		maîtrise d'éléments de la compétence		maîtrise non évaluée	
	effectifs	%	effectifs	%	effectifs	%
maîtrise de la langue française	21026	91,9%	1782	7,8%	66	0,3%
pratique d'une langue vivante étrangère	20846	91,1%	1961	8,6%	67	0,3%
principaux éléments de mathématiques et culture scientifique et technologique	20738	90,7%	2063	9,0%	73	0,3%
maîtrise des techniques usuelles de l'information et de la communication	21977	96,1%	827	3,6%	70	0,3%
culture humaniste	21059	92,1%	1741	7,6%	74	0,3%
compétences sociales et civiques	21517	94,1%	1287	5,6%	70	0,3%
autonomie et initiative	21611	94,5%	1198	5,2%	65	0,3%

**Annexe 1 - Comparaison entre les notes aux épreuves ponctuelles
et les notes au contrôle en cours de formation**

BEF SAINT QUENTIN - CHAUNY

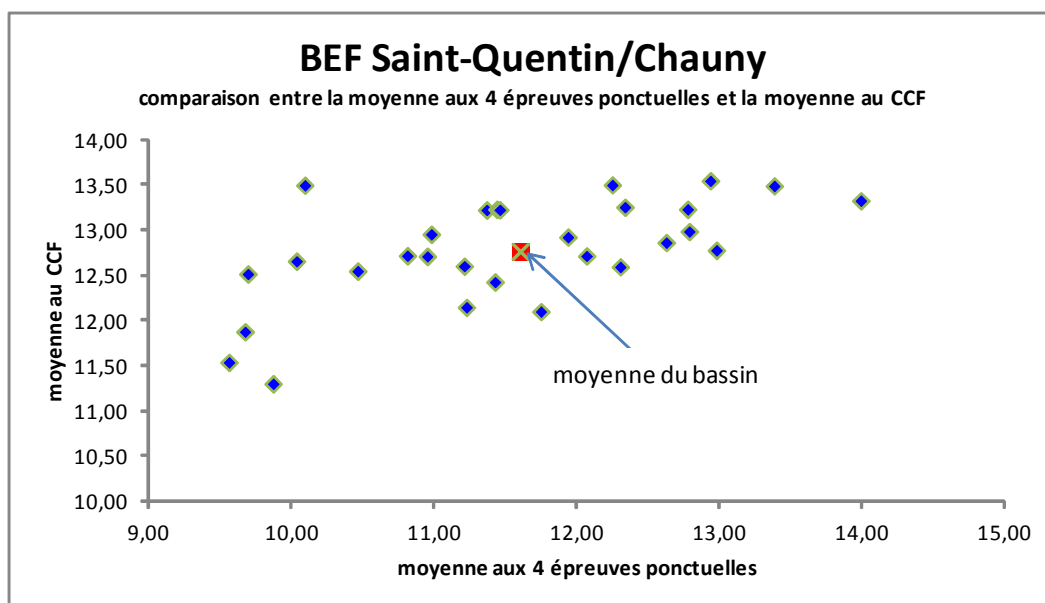
		moyenne 4 épr.ponct.	moyenne ccf
0021689A	RIBEMONT A.N.DE CONDORCET	9,56	11,54
0020030X	GUISE CAMILLE DESMOULINS	9,67	11,88
0020056A	ST QUENTIN MARTHE LEFEVRE	9,69	12,52
0021823W	ST QUENTIN HENRI MARTIN	9,87	11,30
0020054Y	ST QUENTIN MONTAIGNE	10,04	12,66
0022113L	TERGNIER PERE JOSEPH WRESINSKI	10,09	13,50
0020076X	ST QUENTIN JEAN MOULIN	10,47	12,55
0021494N	GAUCHY PAUL ELUARD	10,81	12,72
0020055Z	ST QUENTIN GABRIEL HANOTAUX	10,95	12,71
0020007X	BOHAIN EN VERMANDOIS HENRI MATISSE	10,98	12,96
0020063H	TERGNIER JOLIOT-CURIE	11,21	12,60
0021593W	FLAVY LE MARTEL JACQUES PREVERT	11,23	12,15
0020037E	MOY DE L AISNE SUZANNE DEUTSCH de la MEURTHE	11,37	13,23
0021493M	CHAUNY VICTOR HUGO	11,43	12,43
0020046P	ST GOBAIN DE LA CHESNOYE	11,44	13,23
0021518P	LA FERRE MARIE DE LUXEMBOURG	11,46	13,23
0021534G	HARLY ANNE FRANK	11,75	12,10
0020018J	COUCY LE CHATEAU LEON DROUSSENT	11,94	12,93
0021661V	FRESNOY LE GRAND VILLARD DE HONNECOURT	12,07	12,72
0020015F	CHAUNY JACQUES CARTIER	12,25	13,50
0022131F	BOHAIN EN VERMANDOIS SAINT ANTOINE	12,31	12,60
0020066L	VERMAND MARCEL PAGNOL	12,34	13,26
0020080B	ST QUENTIN PIERRE DE LA RAMEE	12,63	12,87
0020467X	CHARMES LACORDAIRE	12,78	13,23
0020004U	BEAUREVOIR JOSQUIN DES PRES	12,79	12,99
0020483P	GUISE JEANNE D ARC	12,94	13,55
0020469Z	CHAUNY SAINT CHARLES	12,98	12,78
0020072T	WASSIGNY	13,39	13,49
0020473D	SAINT-QUENTIN ST JEAN LA CROIX	14,00	13,33
moyennes du bassin :		11,61	12,76

% de collèges ayant une moyenne aux 4 épreuves ponctuelles inférieure à 10 : **13,8%**

xxx : établissement classé **ECLAIR**

xxx : établissement classé **RRS**

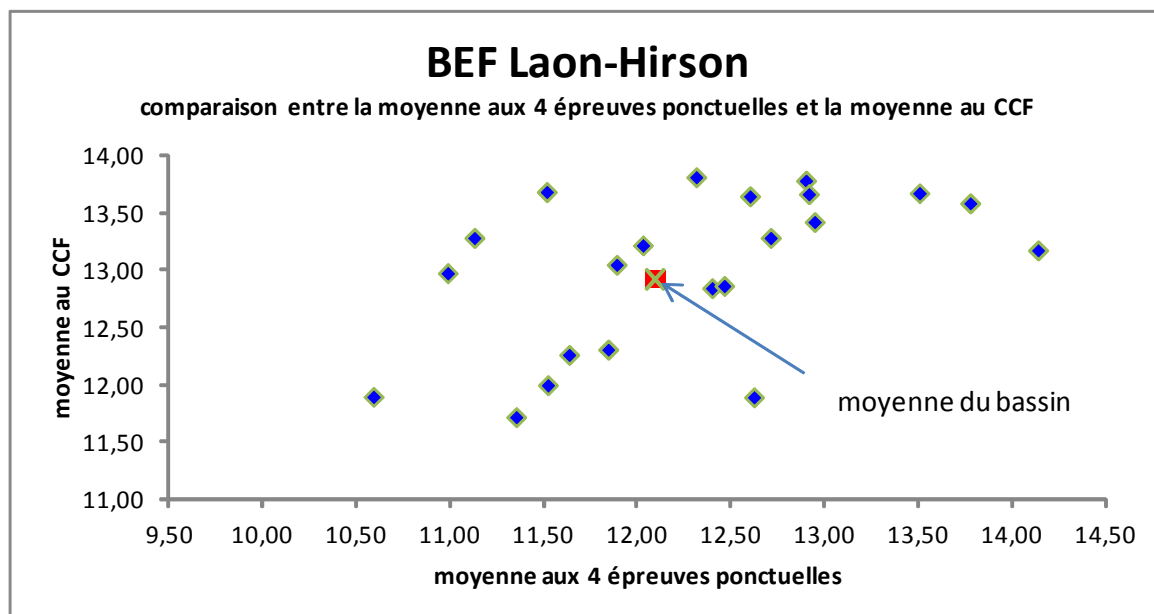
xxx : établissement classé **REP+**



BEF LAON HIRSON

		moyenne 4 épr.ponct.	moyenne ccf
0021721K	CRECY SUR SERRE	10,59	11,90
0021686X	SISSONNE FROELICHER	10,99	12,97
0020090M	LAON CHARLEMAGNE	11,13	13,28
0020067M	VERVINS CONDORCET	11,35	11,72
0021489H	MONTCORNET CHARLES DE GAULLE	11,52	13,68
0021778X	MARLE JACQUES PREVERT	11,52	12,00
0020075W	HIRSON GEORGES COBAST	11,64	12,26
0020039G	LE NOUVION EN THIERACHE COLBERT QUENTIN	11,84	12,31
0021598B	LAON JEAN MERMOZ	11,89	13,05
0020044M	SAINS RICHAUMONT CONDORCET	12,03	13,22
0021595Y	LA CAPELLE	12,31	13,81
0020017H	CORBENY LEOPOLD SENHOR	12,40	12,84
0020002S	ANIZY LE CHATEAU LOUIS-SANDRAS	12,46	12,86
0021663X	ST MICHEL CESAR SAVART	12,60	13,64
0020029W	GUIGNICOURT ALEXANDRE DUMAS	12,62	11,89
0020479K	LA CAPELLE SACRE COEUR	12,71	13,28
0020484R	HIRSON DE L ENFANT JESUS	12,90	13,78
0021685W	LAON LES FRERES LE NAIN	12,92	13,66
0020472C	LIESSE-NOTRE-DAME NOTRE DAME DE LIESSE	12,95	13,42
0020043L	ROZOY SUR SERRE JULES FERRY	13,51	13,67
0020470A	FONTAINE-LES-VERVINS SAINT JOSEPH	13,78	13,58
0020471B	LAON LA PROVIDENCE	14,14	13,17
moyennes du bassin :		12,10	12,92

xxx : établissement classé ECLAIR

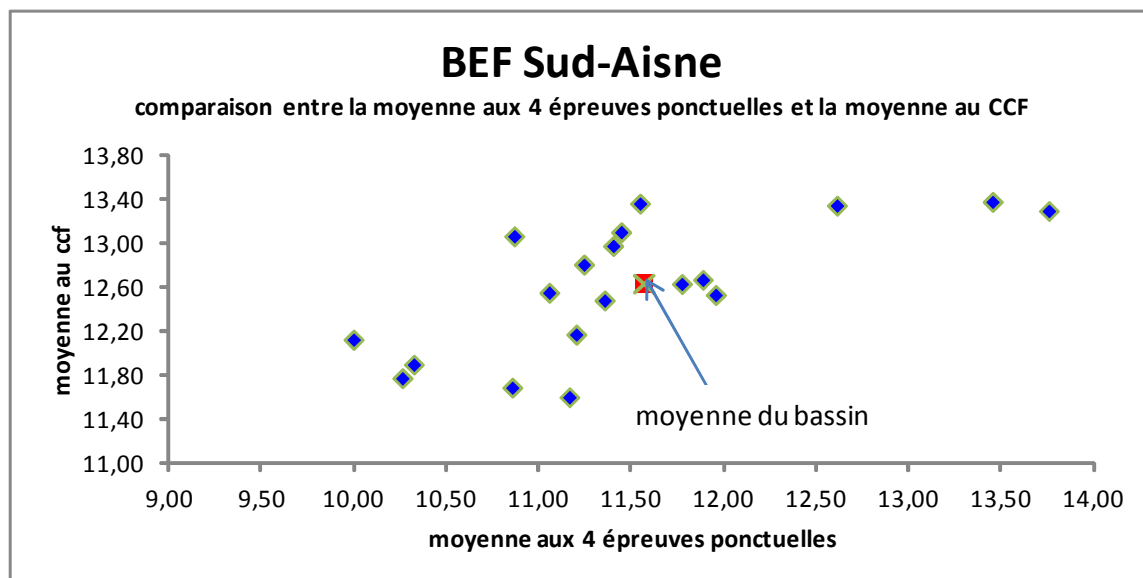


BEF SUD-AISNE

		moyenne 4 épr.ponct.	moyenne ccf
0021492L	SOISSONS GERARD PHILIPPE	10,00	12,12
0020024R	FERE EN TARDENOIS ANNE DE MONTMORENCY	10,26	11,77
0020016G	CONDE EN BRIE DE LA FAYE	10,32	11,90
0020038F	NEUILLY ST FRONT	10,86	11,69
0021490J	VILLENEUVE ST GERMAIN	10,87	13,06
0021722L	VIC SUR AISNE LA FEUILLADE	11,06	12,55
0020009Z	BRAINE PIERRE ET MARIE CURIE	11,16	11,60
0021659T	BELLEU JEAN MERMOZ	11,20	12,17
0020065K	VAILLY SUR AISNE ALAN SEEGER	11,24	12,81
0021688Z	VILLERS COTTERETS MAX DUSSUCHAL	11,35	12,48
0021491K	CUFFIES MAURICE WAJSFELNER	11,40	12,98
0021535H	SOISSONS LAMARTINE	11,44	13,10
0021826Z	CHATEAU THIERRY JEAN ROSTAND	11,55	13,36
0021989B	VILLERS-COTTERETS FRANCOIS 1ER	11,77	12,63
0021724N	CHATEAU THIERRY JEAN RACINE	11,89	12,67
0020011B	CHARLY FRANCOIS TRUFFAUT	11,96	12,53
0021691C	SOISSONS SAINT JUST	12,61	13,34
0020468Y	CHATEAU-THIERRY SAINT JOSEPH	13,45	13,38
0021525X	SOISSONS SAINT PAUL	13,76	13,29
moyennes du bassin :		11,57	12,63

xxx : établissement classé RRS

xxx : établissement classé REP+

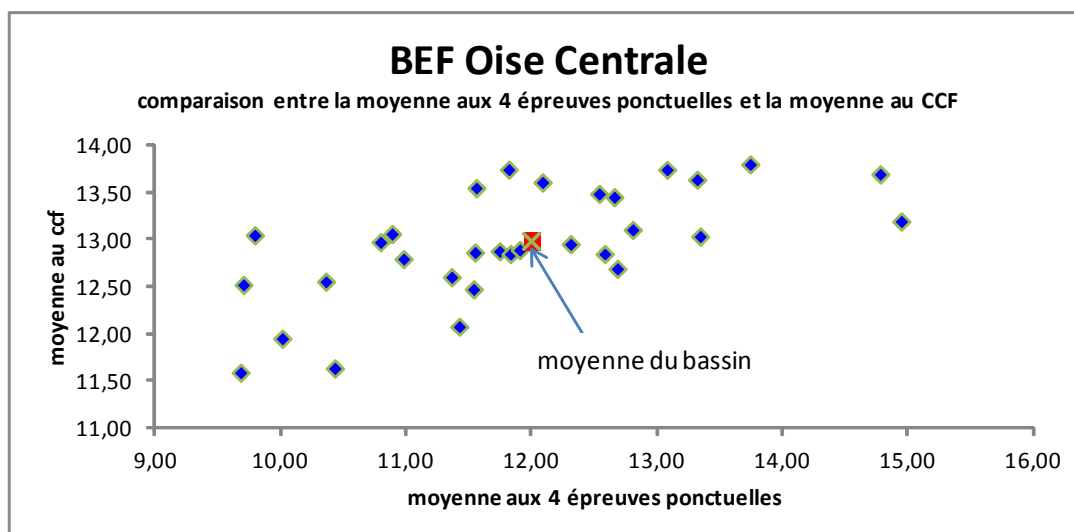


BEF OISE CENTRALE

		moyenne 4 épr.ponct.	moyenne ccf
0600036N NOGENT SUR OISE	EDOUARD HERRIOT	9,68	11,59
0600022Y CREIL	GABRIEL HAVEZ	9,71	12,52
0601296H PONT STE MAXENCE	LUCIE ET RAYMOND AUBRAC	9,80	13,04
0601178E MONTATAIRE	ANATOLE FRANCE	10,01	11,95
0601177D CREIL	JEAN JACQUES ROUSSEAU	10,36	12,55
0601406C BRETEUIL	COMPERE MOREL	10,43	11,63
0601179F NOGENT SUR OISE	MARCELLIN BERTHELOT	10,80	12,97
0601445V ST JUST EN CHAUSSEE	LOUISE MICHEL	10,89	13,06
0601821D VILLERS ST PAUL	EMILE LAMBERT	10,98	12,79
0601449Z CREIL	JULES MICHELET	11,37	12,60
0601847G NEUILLY EN THELLE	HENRI DE MONTHERLANT	11,42	12,07
0601180G MAIGNELAY MONTIGNY	M. ET G. BLIN	11,54	12,47
0601607W CAUFFRY	DU MARAIS	11,55	12,86
0601293E MOUY	ROMAIN ROLLAND	11,56	13,54
0601471Y CLERMONT	JEAN FERNEL	11,75	12,87
0601786R BRENOUILLE	RENE CASSIN	11,82	13,74
0600032J LIANCOURT	LA ROCHEFOUCAULD	11,83	12,84
0601606V CHANTILLY	DES BOURGOGNES	11,91	12,89
0601424X BRESLES	CONDORCET	12,09	13,60
0601153C BRETEUIL	SACRE COEUR	12,31	12,95
0601192V GOUVIEUX	SONIA DELAUNAY	12,54	13,48
0601766U LA CHAPELLE EN SERVAL	DU SERVOIS	12,58	12,84
0600050D SENLIS	ALBERIC MAGNARD	12,66	13,45
0601155E AGNETZ	JEANNE D ARC	12,69	12,69
0601409F ST LEU D ESSERENT	JULES VALLES	12,81	13,10
0601834T BREUIL LE VERT	JACQUES-YVES COUSTEAU	13,08	13,74
0601367K SENLIS	DE LA FONTAINE DES PRES	13,32	13,63
0601147W PONT-SAINTE-MAXENCE	ST JOSEPH DU MONCEL	13,34	13,03
0601872J LAMORLAYE	FRANCOISE DOLTO	13,74	13,80
0601150Z SENLIS	ANNE-MARIE JAVOUHEY	14,78	13,69
0601145U MORTEFONTAINE	SAINT DOMINIQUE	14,95	13,19
moyennes du bassin :		12,01	12,97

% de collèges ayant une moyenne aux 4 épreuves ponctuelles inférieure à 10 : **9,7%**

- xxx : établissement classé ECLAIR**
- xxx : établissement classé RRS**
- xxx : établissement classé REP+**



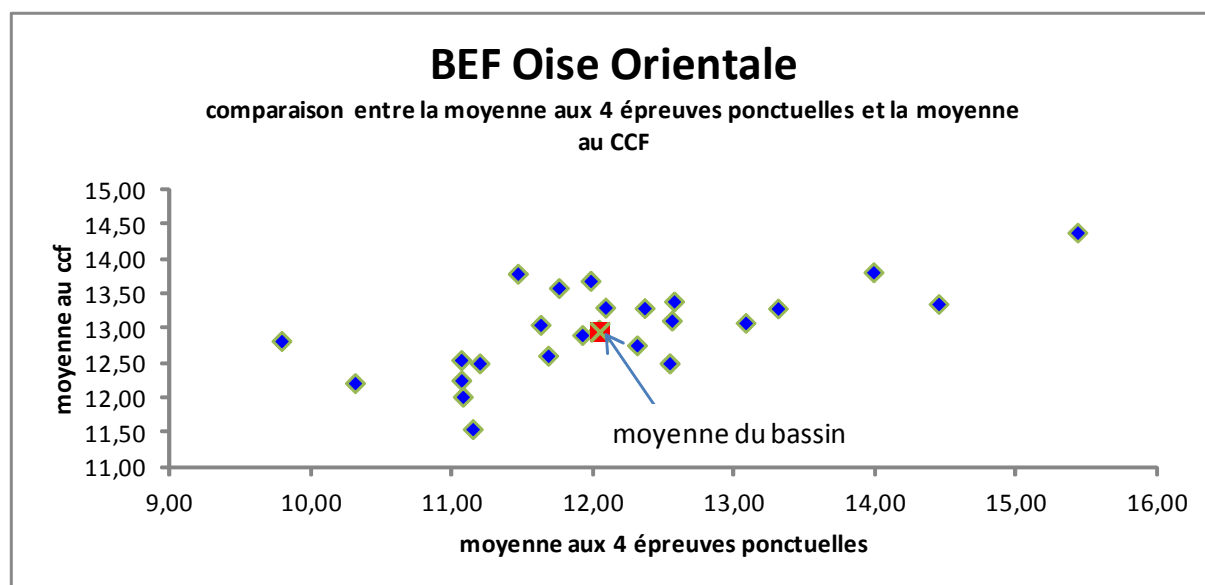
BEF OISE ORIENTALE

			moyenne 4 épr.ponct.	moyenne ccf
0601524F	COMPIEGNE	ANDRE MALRAUX	9,79	12,83
0600018U	COMPIEGNE	GAETAN DENAIN	10,31	12,22
0601605U	NOYON	PAUL ELUARD	11,06	12,55
0601447X	BETZ	MARCEL PAGNOL	11,07	12,26
0601408E	NANTEUIL LE HAUDOIN	GUILLAUME CALE	11,08	12,02
0600046Z	RIBECOURT DRESLINCOURT	DE MARLY	11,15	11,55
0601294F	CREPY EN VALOIS	JEAN DE LA FONTAINE	11,20	12,50
0601970R	LASSIGNY		11,47	13,80
0600028E	COULOISY	LOUIS BOULAND	11,63	13,06
0601297J	NOYON	LOUIS PASTEUR	11,68	12,61
0601407D	VERBERIE	D ARAMONT	11,76	13,59
0601446W	THOUROTTE	CLOTAIRE BAUJOIN	11,92	12,91
0601158H	NOYON	NOTRE DAME	11,98	13,69
0601937E	LA CROIX SAINT OUEN	JULES VERNE	12,04	12,99
0600045Y	RESSONS SUR MATZ	DE LA VALLEE DU MATZ	12,09	13,31
0601193W	MARGNY LES COMPIEGNE	CLAUDE DEBUSSY	12,31	12,76
0601432F	ESTREES ST DENIS	ABEL DIDELET	12,37	13,30
0601366J	COMPIEGNE	FERDINAND BAC	12,54	12,50
0602004C	GUISCARD	CONSTANT BOURGEOIS	12,56	13,12
0601833S	CREPY EN VALOIS	GERARD DE NERVAL	12,57	13,39
0601501F	COMPIEGNE	SEVIGNE	13,08	13,09
0601142R	COMPIEGNE	GUYNEMER	13,31	13,29
0601295G	COMPIEGNE	JACQUES MONOD	13,99	13,82
0601146V	CUISE-LA-MOTTE	LA MAISON FRANCAISE	14,45	13,36
0601141P	COMPIEGNE	NOTRE DAME DE LA TILLOYE	15,44	14,39
moyennes du bassin :			12,05	12,94

% de collèges ayant une moyenne aux 4 épreuves ponctuelles inférieure à 10 : **4,0%**

xxx : établissement classé ECLAIR

xxx : établissement classé RRS



BEF OISE OCCIDENTALE

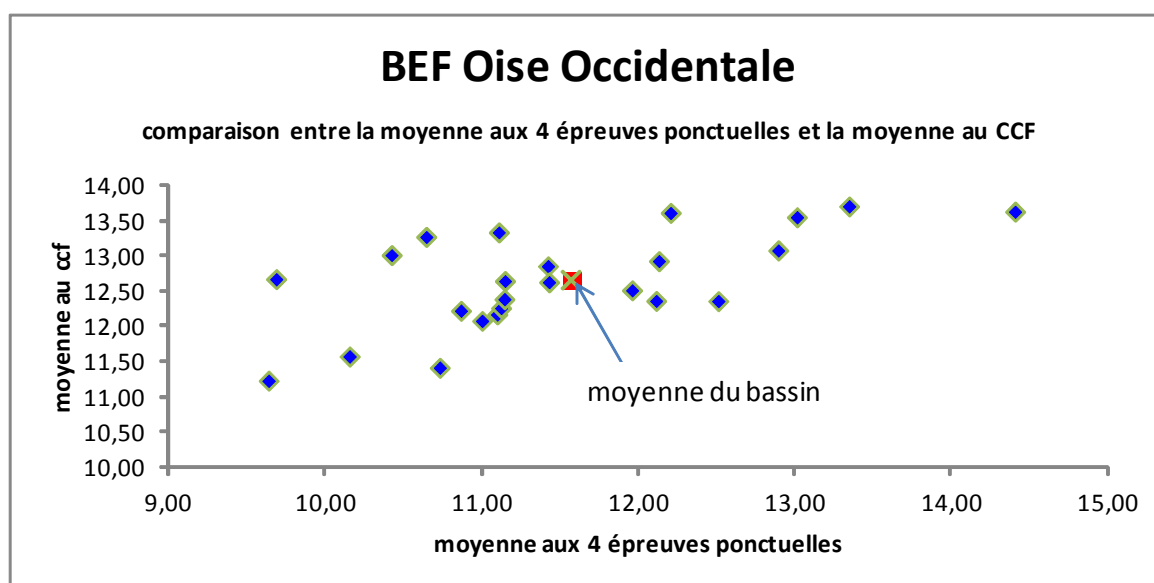
		moyenne 4 épr.ponct.	moyenne ccf	
0601190T	BEAUVAIS	CHARLES FAUQUEUX	9,64	11,23
0600007G	BEAUVAIS	HENRI BAUMONT	9,68	12,67
0601191U	MERU	DU THELLE	10,15	11,57
0601846F	CEMPIUS	MARCEL CALLO	10,42	13,01
0601292D	ST AUBIN EN BRAY	LES FONTAINETTES	10,64	13,27
0601469W	FORMERIE	JEAN MOULIN	10,73	11,41
0601443T	NOAILLES	ANNA DE NOAILLES	10,87	12,22
0601189S	BEAUVAIS	MICHELET	11,00	12,08
0600030G	GRANDVILLIERS	FERDINAND BUISSON	11,10	12,17
0601487R	BEAUVAIS	GEORGE SAND	11,11	13,33
0601188R	BEAUVAIS	PELLERIN	11,12	12,26
0600060P	CHAMBLY	JACQUES PREVERT	11,14	12,39
0601882V	CHAUMONT EN VEXIN	GUY DE MAUPASSANT	11,15	12,64
0601718S	MERU	PIERRE MENDES FRANCE	11,42	12,85
0601176C	FROISSY	GERARD PHILIPPE	11,43	12,63
0600012M	CHAUMONT EN VEXIN	SAINT EXUPERY	11,96	12,51
0601938F	SAINTE GENEVIEVE	LEONARD DE VINCI	12,11	12,36
0601799E	AUNEUIL	LE POINT DU JOUR	12,13	12,93
0600027D	CREVECOEUR LE GRAND	JEHAN LE FRERON	12,21	13,61
0602077G	BORNEL	FRANCOISE SAGAN	12,51	12,36
0601365H	MARSEILLE EN BEAUVAISIS	PHILEAS LEBESGUE	12,89	13,08
0601157G	MERU	IMMACULEE CONCEPTION	13,01	13,55
0601139M	BEAUVAIS	NOTRE DAME	13,35	13,70
0601140N	BEAUVAIS	SAINT ESPRIT	14,41	13,63
moyenne du bassin :		11,58	12,64	

% de collèges ayant une moyenne aux 4 épreuves ponctuelles inférieure à 10 : **8,3%**

xxx : établissement classé ECLAIR

xxx : établissement classé RRS

xxx : établissement classé REP+



BEF D'AMIENS

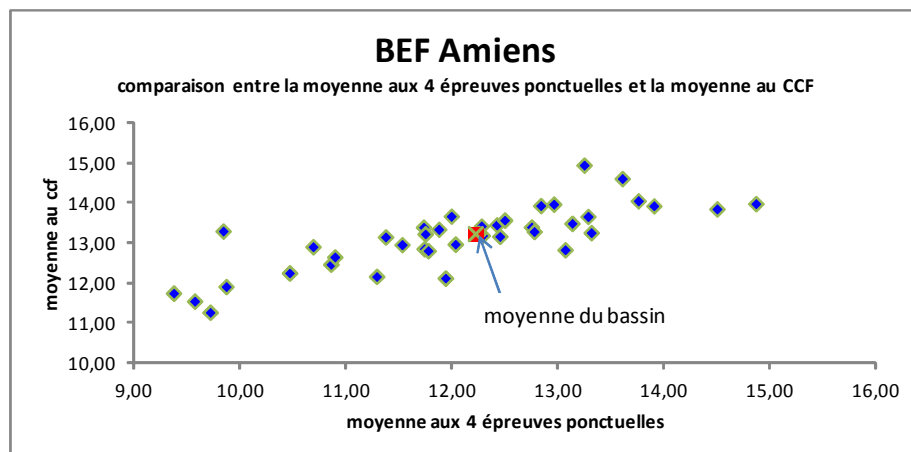
			moyenne 4 épr.ponct.	moyenne ccf
0800019L	AMIENS	CESAR FRANCK	9,37	11,74
0801487G	FLIXECOURT		9,57	11,54
0801264P	AMIENS	ETOUVIE	9,72	11,26
0801443J	BEAUCAMPS LE VIEUX	MARECHAL LECLERC	9,84	13,29
0801616X	AMIENS	GUY MARECHAL	9,87	11,90
0801485E	DOMART EN PONTHIEU	DU VAL DE NIEVRE	10,47	12,24
0800029X	DOULLENS	JEAN ROSTAND	10,69	12,90
0800023R	BRAY SUR SOMME	ANTOINE DE ST EXUPERY	10,86	12,46
0801511H	CORBIE	EUGENE LEFEBVRE	10,89	12,64
0800017J	AMIENS	JEAN-MARC LAURENT	11,29	12,16
0800038G	LONGUEAU	JOLIOT CURIE	11,37	13,14
0800020M	AMIENS	AMIRAL LEJEUNE	11,53	12,95
0801786G	ALBERT	JEAN MOULIN	11,73	13,39
0801263N	AMIENS	ARTHUR RIMBAUD	11,74	12,85
0800018K	AMIENS	EDOUARD LUCAS	11,75	13,22
0801325F	AILLY SUR SOMME	DU VAL DE SOMME	11,78	12,80
0800004V	AILLY SUR NOYE	W. H. CLASSEN	11,88	13,34
0801439E	MOREUIL	JEAN MOULIN	11,94	12,11
0800003U	ACHEUX EN AMIENOIS	EDMEE JARLAUD	11,99	13,66
0800057C	VILLERS BRETONNEUX	J. BREL	12,03	12,96
0801375K	ALBERT	PIERRE ET MARIE CURIE	12,23	13,20
0801210F	AMIENS	SAINTE MARTIN	12,28	13,42
0801326G	POIX DE PICARDIE		12,29	13,18
0801510G	AIRAINES	GABRIELLE-MARIE SCELLIER	12,43	13,45
0801220S	AMIENS	LA SALLE	12,45	13,16
0801533G	AMIENS	AUGUSTE JANVIER	12,50	13,56
0801373H	RIVERY	JULES VERNE	12,75	13,39
0801222U	FLIXECOURT	NOTRE DAME	12,78	13,28
0800025T	CONTY	JULES FERRY	12,84	13,93
0801339W	VILLERS BOCAGE	LES COUDRIERS	12,96	13,96
0801208D	AMIENS	SAINTE CLOTILDE	13,07	12,82
0802134K	AMIENS	SAINTE FAMILLE-SAINT PIERRE	13,14	13,48
0800022P	BERNAVILLE	DU BOIS L EAU	13,25	14,94
0801218P	ALBERT	CHARLES DE FOUCAULD	13,29	13,66
0801213J	DOULLENS	MONTALEMBERT	13,32	13,25
0801437C	AMIENS	SAGEBIEN	13,61	14,60
0801219R	AMIENS	SAINTE FAMILLE-SAINTE ANNE	13,76	14,05
0801478X	CORBIE	SAINTE COLETTE	13,91	13,92
0801212H	AMIENS	LA PROVIDENCE	14,50	13,84
0801211G	AMIENS	SAINTE RIQUIER	14,87	13,98
moyenne du bassin :			12,25	13,23

% de collèges ayant une moyenne aux 4 épreuves ponctuelles inférieure à 10 : **12,5%**

xxx : établissement classé ECLAIR

xxx : établissement classé RRS

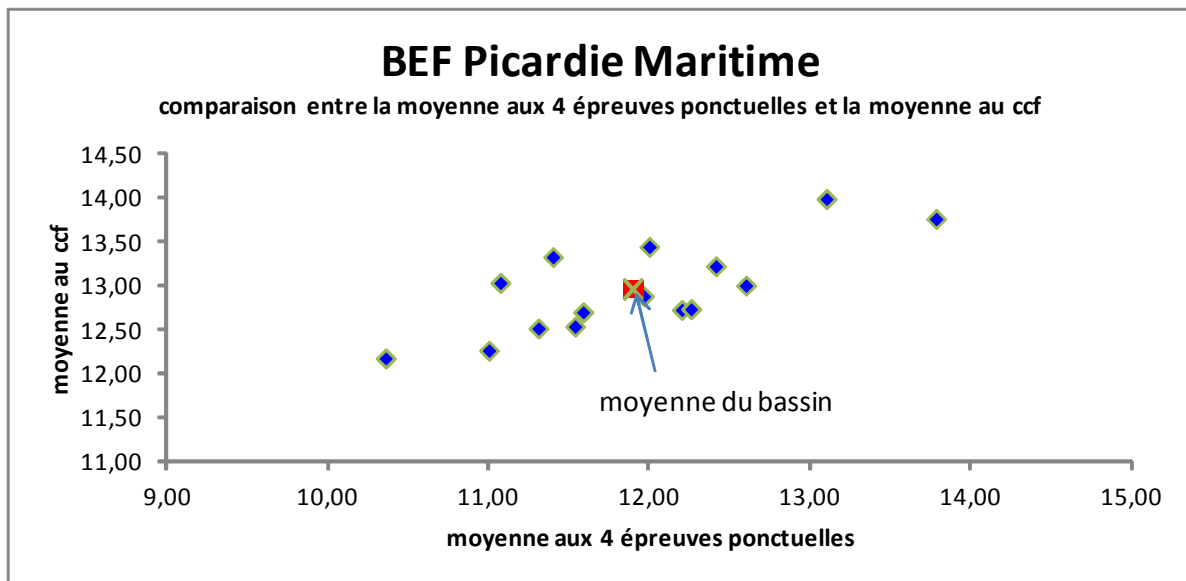
xxx : établissement classé REP+



BEF PICARDIE MARITIME

		moyenne 4 épr.ponct.	moyenne ccf
0801489J RUE	DU MARQUENTERRE	10,36	12,17
0800002T ABBEVILLE	MILLEVOYE	11,00	12,26
0800037F LONGPRE LES CORPS SAINTS		11,07	13,03
0801228A RUE	NOTRE DAME	11,31	12,51
0801512J ABBEVILLE	PONTHIEU	11,40	13,32
0801490K ST VALERY SUR SOMME	DE LA BAIE DE SOMME	11,54	12,53
0800039H MERS LES BAINS	JOLIOT CURIE	11,59	12,70
0801488H NOUVION	J. PREVERT	11,97	12,88
0801371F FEUQUIERES EN VIMEU	G. VASSEUR	12,00	13,44
0801372G AILLY LE HAUT CLOCHER	ALAIN-JACQUES	12,20	12,72
0800045P OISEMONT	CHARLES BIGNON	12,26	12,73
0800033B FRIVILLE ESCARBOTIN	LA ROSE DES VENTS	12,41	13,22
0800034C GAMACHES	LOUIS JOUVET	12,60	13,00
0800027V CRECY EN PONTHIEU	JULES ROY	13,10	13,98
0801368C ABBEVILLE	NOTRE DAME DE FRANCE	13,78	13,76
moyenne du bassin :		11,90	12,95

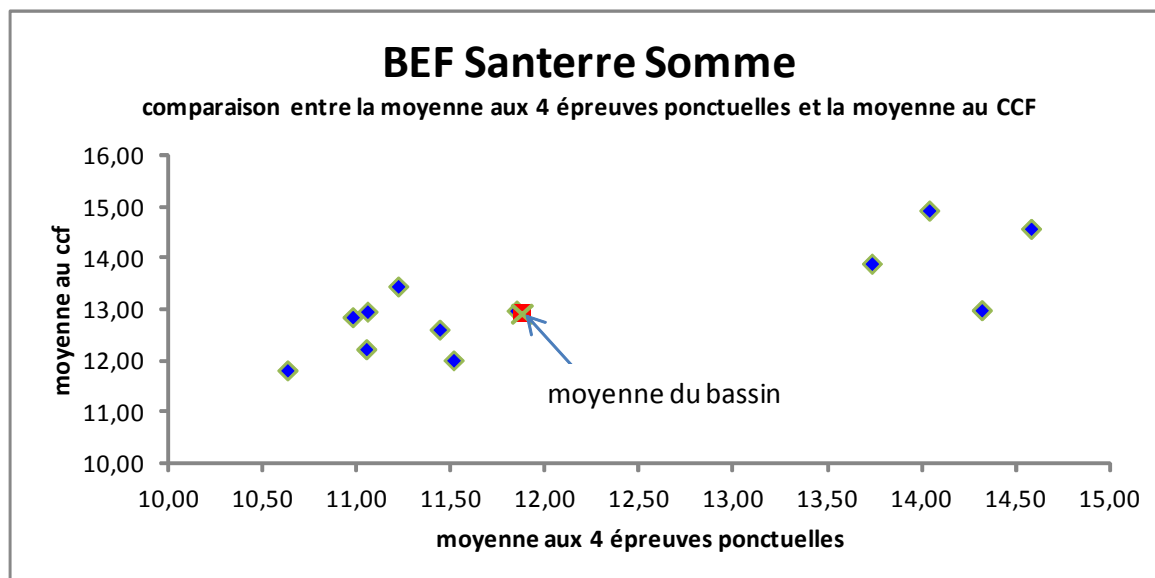
xxx : établissement classé RRS



BEF SANTERRE SOMME

		moyenne 4 épr.ponct.	moyenne ccf
0800036E HAM	VICTOR HUGO	10,63	11,81
0800041K MONTDIDIER	PARMENTIER	10,98	12,85
0801536K CHAULNES		11,05	12,22
0801369D NESLE	PASTEUR	11,05	12,96
0800050V ROISEL	GASTON BOUCOURT	11,22	13,45
0801537L PERONNE	BERANGER	11,44	12,61
0800051W ROSIERES EN SANTERRE	JULES VERNE	11,51	12,01
0801341Y ROYE	LOUISE MICHEL	11,85	12,98
0801227Z ROYE	JEANNE D ARC	13,73	13,89
0801723N PERONNE	SACRE COEUR	14,04	14,93
0801225X MONTDIDIER	SAINT VINCENT	14,32	12,98
0801224W HAM	NOTRE DAME	14,58	14,57
moyenne du bassin :		11,88	12,91

xxx : établissement classé RRS



Annexe 2 - Taux d'admis et moyennes aux quatre épreuves ponctuelles

		% admis	moyennes 4 épr.ponct.
0020002S ANIZY LE CHATEAU	LOUIS-SANDRAS	88,9%	12,46
0020004U BEAUREVOIR	JOSQUIN DES PRES	80,0%	12,79
0021659T BELLEU	JEAN MERMOZ	80,2%	11,20
0020007X BOHAIN EN VERMANDOIS	HENRI MATISSE	81,7%	10,98
0022131F BOHAIN EN VERMANDOIS	SAINT ANTOINE	92,6%	12,31
0020009Z BRAINE	PIERRE ET MARIE CURIE	73,4%	11,16
0020011B CHARLY	FRANCOIS TRUFFAUT	88,7%	11,96
0020467X CHARMES	LACORDAIRE	95,7%	12,78
0021826Z CHATEAU THIERRY	JEAN ROSTAND	90,7%	11,55
0021724N CHATEAU THIERRY	JEAN RACINE	85,8%	11,89
0020468Y CHATEAU-THIERRY	SAINT JOSEPH	93,7%	13,45
0020469Z CHAUNY	SAINT CHARLES	92,1%	12,98
0020015F CHAUNY	JACQUES CARTIER	83,2%	12,25
0021493M CHAUNY	VICTOR HUGO	79,8%	11,43
0020016G CONDE EN BRIE	DE LA FAYE	73,1%	10,32
0020017H CORBENY	LEOPOLD SENGHOR	87,0%	12,40
0020018J COUCY LE CHATEAU	LEON DROUSSENT	83,5%	11,94
0021721K CRECY SUR SERRE		76,4%	10,59
0021491K CUFFIES	MAURICE WAJSFELNER	83,2%	11,40
0020024R FERRE EN TARDENOIS	ANNE DE MONTMORENCY	76,1%	10,26
0021593W FLAVY LE MARTEL	JACQUES PREVERT	74,7%	11,23
0020470A FONTAINE-LES-VERVINS	SAINT JOSEPH	100,0%	13,78
0021661V FRESNOY LE GRAND	VILLARD DE HONNECOURT	89,7%	12,07
0021494N GAUCHY	PAUL ELUARD	72,8%	10,81
0020029W GUIGNICOURT	ALEXANDRE DUMAS	78,0%	12,62
0020483P GUISE	JEANNE D ARC	78,9%	12,94
0020030X GUISE	CAMILLE DESMOULINS	72,0%	9,67
0021534G HARLY	ANNE FRANK	80,6%	11,75
0020484R HIRSON	DE L ENFANT JESUS	97,4%	12,90
0020075W HIRSON	GEORGES COBAST	75,2%	11,64
0021595Y LA CAPELLE		91,7%	12,31
0020479K LA CAPELLE	SACRE COEUR	88,2%	12,71
0021518P LA FERRE	MARIE DE LUXEMBOURG	87,0%	11,46
0021598B LAON	JEAN MERMOZ	88,1%	11,89
0020471B LAON	LA PROVIDENCE	98,5%	14,14
0021685W LAON	LES FRERES LE NAIN	86,6%	12,92
0020090M LAON	CHARLEMAGNE	76,4%	11,13
0020039G LE NOUVION EN THIERACHE	COLBERT QUENTIN	80,0%	11,84
0020472C LIESSE-NOTRE-DAME	NOTRE DAME DE LIESSE	84,8%	12,95
0021778X MARLE	JACQUES PREVERT	75,4%	11,52
0021489H MONTCORNET	CHARLES DE GAULLE	80,4%	11,52
0020037E MOY DE L AISNE	SUZANNE DEUTSCH de la MEURTHE	86,4%	11,37
0020038F NEUILLY ST FRONT		83,8%	10,86
0021689A RIBEMONT	A.N.DE CONDORCET	66,2%	9,56
0020043L ROZOY SUR SERRE	JULES FERRY	84,6%	13,51
0020044M SAINS RICHAUMONT	CONDORCET	86,4%	12,03
0020473D SAINT-QUENTIN	ST JEAN LA CROIX	96,8%	14,00
0021686X SISSONNE	FROELICHER	81,5%	10,99
0021525X SOISSONS	SAINT PAUL	95,0%	13,76
0021535H SOISSONS	LAMARTINE	78,0%	11,44
0021691C SOISSONS	SAINT JUST	85,5%	12,61
0021492L SOISSONS	GERARD PHILIPPE	67,1%	10,00
0020046P ST GOBAIN	DE LA CHESNOYE	89,1%	11,44
0021663X ST MICHEL	CESAR SAVART	91,4%	12,60
0020054Y ST QUENTIN	MONTAIGNE	86,9%	10,04

		% admis	moyennes 4 épr.ponct.	
0020076X	ST QUENTIN	JEAN MOULIN	74,6%	10,47
0020080B	ST QUENTIN	PIERRE DE LA RAMEE	83,2%	12,63
0020055Z	ST QUENTIN	GABRIEL HANOTAUX	79,4%	10,95
0020056A	ST QUENTIN	MARTHE LEFEVRE	65,6%	9,69
0021823W	ST QUENTIN	HENRI MARTIN	68,5%	9,87
0020063H	TERGNIER	JOLIOT-CURIE	83,5%	11,21
0022113L	TERGNIER	PERE JOSEPH WRESINSKI	88,2%	10,09
0020065K	VAILLY SUR AISNE	ALAN SEEGER	85,1%	11,24
0020066L	VERMAND	MARCEL PAGNOL	85,6%	12,34
0020067M	VERVINS	CONDORCET	76,1%	11,35
0021722L	VIC SUR AISNE	LA FEULLADE	72,9%	11,06
0021490J	VILLENEUVE ST GERMAIN		82,3%	10,87
0021688Z	VILLERS COTTERETS	MAX DUSSUCHAL	82,5%	11,35
0021989B	VILLERS-COTTERETS	FRANCOIS 1ER	83,3%	11,77
0020072T	WASSIGNY		100,0%	13,39
0601155E	AGNETZ	JEANNE D ARC	92,7%	12,69
0601799E	AUNEUIL	LE POINT DU JOUR	87,0%	12,13
0601189S	BEAUVAIS	MICHELET	83,9%	11,00
0601139M	BEAUVAIS	NOTRE DAME	97,6%	13,35
0601190T	BEAUVAIS	CHARLES FAUQUEUX	67,3%	9,64
0601188R	BEAUVAIS	PELLERIN	79,7%	11,12
0601487R	BEAUVAIS	GEORGE SAND	83,5%	11,11
0601140N	BEAUVAIS	SAINT ESPRIT	97,9%	14,41
0600007G	BEAUVAIS	HENRI BAUMONT	80,2%	9,68
0601447X	BETZ	MARCEL PAGNOL	85,2%	11,07
0602077G	BORNEL	FRANCOISE SAGAN	85,7%	12,51
0601786R	BRENOUILLE	RENE CASSIN	93,3%	11,82
0601424X	BRESLES	CONDORCET	82,8%	12,09
0601153C	BRETEUIL	SACRE COEUR	89,5%	12,31
0601406C	BRETEUIL	COMPERE MOREL	66,1%	10,43
0601834T	BREUIL LE VERT	JACQUES-YVES COUSTEAU	93,5%	13,08
0601607W	CAUFFRY	DU MARAIS	79,2%	11,55
0601846F	CEMPIUS	MARCEL CALLO	95,2%	10,42
0600060P	CHAMBLY	JACQUES PREVERT	73,5%	11,14
0601606V	CHANTILLY	DES BOURGOGNES	82,0%	11,91
0601882V	CHAUMONT EN VEXIN	GUY DE MAUPASSANT	80,0%	11,15
0600012M	CHAUMONT EN VEXIN	SAINT EXUPERY	84,6%	11,96
0601471Y	CLERMONT	JEAN FERNEL	80,8%	11,75
0601141P	COMPIEGNE	NOTRE DAME DE LA TILLOYE	99,3%	15,44
0601142R	COMPIEGNE	GUYNEMER	95,8%	13,31
0601501F	COMPIEGNE	SEVIGNE	91,7%	13,08
0601366J	COMPIEGNE	FERDINAND BAC	84,6%	12,54
0601524F	COMPIEGNE	ANDRE MALRAUX	74,6%	9,79
0601295G	COMPIEGNE	JACQUES MONOD	94,2%	13,99
0600018U	COMPIEGNE	GAETAN DENAIN	76,2%	10,31
0600028E	COULOISY	LOUIS BOULAND	84,6%	11,63
0601177D	CREIL	JEAN JACQUES ROUSSEAU	75,9%	10,36
0600022Y	CREIL	GABRIEL HAVEZ	76,1%	9,71
0601449Z	CREIL	JULES MICHELET	77,0%	11,37
0601833S	CREPY EN VALOIS	GERARD DE NERVAL	89,7%	12,57
0601294F	CREPY EN VALOIS	JEAN DE LA FONTAINE	76,4%	11,20
0600027D	CREVECOEUR LE GRAND	JEHAN LE FRERON	82,4%	12,21
0601146V	CUISE-LA-MOTTE	LA MAISON FRANCAISE	100,0%	14,45
0601432F	ESTREES ST DENIS	ABEL DIDELET	88,1%	12,37
0601469W	FORMERIE	JEAN MOULIN	73,7%	10,73

		% admis	moyennes 4 épr.ponct.
0601176C FROISSY	GERARD PHILIPPE	90,7%	11,43
0601192V GOUVIEUX	SONIA DELAUNAY	93,2%	12,54
0600030G GRANDVILLIERS	FERDINAND BUISSON	78,4%	11,10
0602004C GUISCARD	CONSTANT BOURGEOIS	88,7%	12,56
0601766U LA CHAPELLE EN SERVAL	DU SERVOIS	92,2%	12,58
0601937E LA CROIX SAINT OUEN	JULES VERNE	83,0%	12,04
0601872J LAMORLAYE	FRANCOISE DOLTO	92,8%	13,74
0601970R LASSIGNY		88,1%	11,47
0600032J LIANCOURT	LA ROCHEFOUCAULD	81,8%	11,83
0601180G Maignelay Montigny	M. ET G. BLIN	83,3%	11,54
0601193W MARGNY LES COMPIEGNE	CLAUDE DEBUSSY	82,3%	12,31
0601365H MARSEILLE EN BEAUVAISIS	PHILEAS LEBESGUE	89,1%	12,89
0601718S MERU	PIERRE MENDES FRANCE	86,4%	11,42
0601191U MERU	DU THELLE	66,7%	10,15
0601157G MERU	IMMACULEE CONCEPTION	95,3%	13,01
0601178E MONTATAIRE	ANATOLE FRANCE	69,9%	10,01
0601145U MORTEFONTAINE	SAINT DOMINIQUE	100,0%	14,95
0601293E MOUY	ROMAIN ROLLAND	92,9%	11,56
0601408E NANTEUIL LE HAUDOUIN	GUILLAUME CALE	78,6%	11,08
0601847G NEUILLY EN THELLE	HENRI DE MONTHERLANT	81,7%	11,42
0601443T NOAILLES	ANNA DE NOAILLES	78,9%	10,87
0601179F NOGENT SUR OISE	MARCELLIN BERTHELOT	78,7%	10,80
0600036N NOGENT SUR OISE	EDOUARD HERRIOT	71,7%	9,68
0601605U NOYON	PAUL ELUARD	79,0%	11,06
0601158H NOYON	NOTRE DAME	94,5%	11,98
0601297J NOYON	LOUIS PASTEUR	81,5%	11,68
0601296H PONT STE MAXENCE	LUCIE ET RAYMOND AUBRAC	75,6%	9,80
0601147W PONT-SAINTE-MAXENCE	ST JOSEPH DU MONCEL	97,6%	13,34
0600045Y RESSONS SUR MATZ	DE LA VALLEE DU MATZ	92,6%	12,09
0600046Z RIBECOURT DRESLINCOURT	DE MARLY	80,0%	11,15
0601938F SAINTE GENEVIEVE	LEONARD DE VINCI	76,6%	12,11
0600050D SENLIS	ALBERIC MAGNARD	88,5%	12,66
0601367K SENLIS	DE LA FONTAINE DES PRES	85,2%	13,32
0601150Z SENLIS	ANNE-MARIE JAVOUHEY	99,6%	14,78
0601292D ST AUBIN EN BRAY	LES FONTAINETTES	83,4%	10,64
0601445V ST JUST EN CHAUSSEE	LOUISE MICHEL	81,8%	10,89
0601409F ST LEU D ESSERENT	JULES VALLES	89,5%	12,81
0601446W THOUROTTE	CLOTAIRE BAUJOIN	83,9%	11,92
0601407D VERBERIE	D ARAMONT	90,6%	11,76
0601821D VILLERS ST PAUL	EMILE LAMBERT	77,2%	10,98
0801512J ABBEVILLE	PONTHIEU	90,4%	11,40
0800002T ABBEVILLE	MILLEVOYE	77,2%	11,00
0801368C ABBEVILLE	NOTRE DAME DE FRANCE	94,0%	13,78
0800003U ACHEUX EN AMIENOIS	EDMEE JARLAUD	94,2%	11,99
0801372G AILLY LE HAUT CLOCHER	ALAIN-JACQUES	81,9%	12,20
0800004V AILLY SUR NOYE	W. H. CLASSEN	85,4%	11,88
0801325F AILLY SUR SOMME	DU VAL DE SOMME	90,2%	11,78
0801510G AIRAINES	GABRIELLE-MARIE SCELLIER	96,1%	12,43
0801786G ALBERT	JEAN MOULIN	92,3%	11,73
0801375K ALBERT	PIERRE ET MARIE CURIE	91,1%	12,23
0801218P ALBERT	CHARLES DE FOUCAULD	94,0%	13,29
0801210F AMIENS	SAINT MARTIN	89,2%	12,28
0801212H AMIENS	LA PROVIDENCE	99,4%	14,50
0801211G AMIENS	SAINT RIQUIER	100,0%	14,87
0801220S AMIENS	LA SALLE	94,9%	12,45

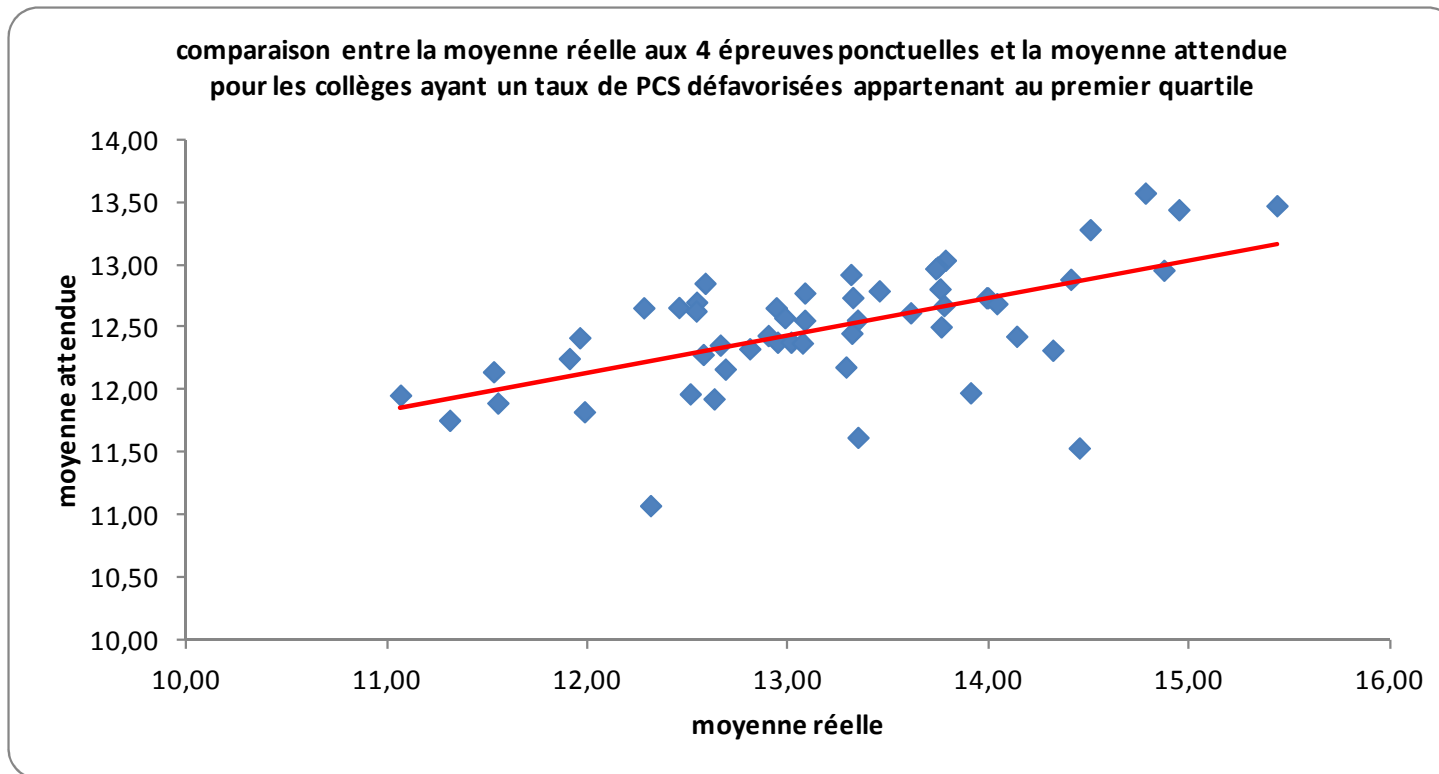
		% admis	moyennes 4 épr.ponct.
0801208D AMIENS	SAINTE CLOTILDE	95,2%	13,07
0801219R AMIENS	SAINTE FAMILLE-SAINTE ANNE	100,0%	13,76
0802134K AMIENS	SAINTE FAMILLE-SAINT PIERRE	95,5%	13,14
0801437C AMIENS	SAGEBIEN	90,4%	13,61
0800019L AMIENS	CESAR FRANCK	62,3%	9,37
0801616X AMIENS	GUY MARESCHAL	71,4%	9,87
0800020M AMIENS	AMIRAL LEJEUNE	80,7%	11,53
0800017J AMIENS	JEAN-MARC LAURENT	73,0%	11,29
0801533G AMIENS	AUGUSTE JANVIER	84,3%	12,50
0801263N AMIENS	ARTHUR RIMBAUD	77,5%	11,74
0800018K AMIENS	EDOUARD LUCAS	84,9%	11,75
0801264P AMIENS	ETOUVIE	65,1%	9,72
0801443J BEAUCAMPS LE VIEUX	MARECHAL LECLERC	76,4%	9,84
0800022P BERNAVILLE	DU BOIS L EAU	100,0%	13,25
0800023R BRAY SUR SOMME	ANTOINE DE ST EXUPERY	90,7%	10,86
0801536K CHAULNES		79,5%	11,05
0800025T CONTY	JULES FERRY	92,2%	12,84
0801478X CORBIE	SAINTE COLETTE	100,0%	13,91
0801511H CORBIE	EUGENE LEFEBVRE	77,7%	10,89
0800027V CRECY EN PONTHEIU	JULES ROY	92,2%	13,10
0801485E DOMART EN PONTHEIU	DU VAL DE NIEVRE	77,9%	10,47
0800029X DOULLENS	JEAN ROSTAND	87,2%	10,69
0801213J DOULLENS	MONTALEMBERT	95,0%	13,32
0801371F FEUQUIERES EN VIMEU	G. VASSEUR	91,5%	12,00
0801222U FLIXECOURT	NOTRE DAME	96,6%	12,78
0801487G FLIXECOURT		79,1%	9,57
0800033B FRIVILLE ESCARBOTIN	LA ROSE DES VENTS	82,9%	12,41
0800034C GAMACHES	LOUIS JOUVET	96,3%	12,60
0801224W HAM	NOTRE DAME	98,0%	14,58
0800036E HAM	VICTOR HUGO	80,2%	10,63
0800037F LONGPRE LES CORPS SAINTS		75,0%	11,07
0800038G LONGUEAU	JOLIOT CURIE	84,0%	11,37
0800039H MERS LES BAINS	JOLIOT CURIE	80,6%	11,59
0801225X MONTDIDIER	SAINTE VINCENT	98,1%	14,32
0800041K MONTDIDIER	PARMENTIER	80,2%	10,98
0801439E MOREUIL	JEAN MOULIN	80,9%	11,94
0801369D NESLE	PASTEUR	80,0%	11,05
0801488H NOUVION	J. PREVERT	88,1%	11,97
0800045P OISEMONT	CHARLES BIGNON	82,2%	12,26
0801537L PERONNE	BERANGER	79,8%	11,44
0801723N PERONNE	SACRE COEUR	100,0%	14,04
0801326G POIX DE PICARDIE		90,3%	12,29
0801373H RIVERY	JULES VERNE	84,8%	12,75
0800050V ROISEL	GASTON BOUCOURT	88,3%	11,22
0800051W ROSIERES EN SANTERRE	JULES VERNE	78,6%	11,51
0801341Y ROYE	LOUISE MICHEL	89,7%	11,85
0801227Z ROYE	JEANNE D ARC	93,8%	13,73
0801228A RUE	NOTRE DAME	80,0%	11,31
0801489J RUE	DU MARQUENTERRE	81,7%	10,36
0801490K ST VALERY SUR SOMME	DE LA BAIE DE SOMME	78,6%	11,54
0801339W VILLERS BOCAGE	LES COUDRIERS	86,2%	12,96
0800057C VILLERS BRETONNEUX	J. BREL	89,6%	12,03

Comparaison entre la moyenne réelle aux quatre épreuves ponctuelles et la moyenne attendue selon le taux de PCS défavorisées accueillies

**comparaison entre la moyenne réelle aux quatre épreuves ponctuelles et la moyenne attendue
pour les collèges ayant un taux de PCS défavorisées appartenant au premier quartile**

		moyenne réelle	moyenne attendue	écart
0601447X BETZ	MARCEL PAGNOL	11,07	11,96	-0,89
0800020M AMIENS	AMIRAL LEJEUNE	11,53	12,15	-0,62
0600012M CHAUMONT EN VEXIN	SAINT EXUPERY	11,96	12,42	-0,46
0801228A RUE	NOTRE DAME	11,31	11,76	-0,45
0801210F AMIENS	SAINT MARTIN	12,28	12,66	-0,38
0601607W CAUFFRY	DU MARAIS	11,55	11,90	-0,35
0601606V CHANTILLY	DES BOURGOGNES	11,91	12,25	-0,34
0601766U LA CHAPELLE EN SERVAL	DU SERVOIS	12,58	12,85	-0,27
0801220S AMIENS	LA SALLE	12,45	12,66	-0,21
0601366J COMPIEGNE	FERDINAND BAC	12,54	12,70	-0,16
0601192V GOUVIEUX	SONIA DELAUNAY	12,54	12,63	-0,09
0601158H NOYON	NOTRE DAME	11,98	11,83	0,16
0020483P GUISE	JEANNE D ARC	12,94	12,66	0,28
0601833S CREPY EN VALOIS	GERARD DE NERVAL	12,57	12,28	0,29
0600050D SENLIS	ALBERIC MAGNARD	12,66	12,36	0,30
0601501F COMPIEGNE	SEVIGNE	13,08	12,78	0,31
0601142R COMPIEGNE	GUYNEMER	13,31	12,92	0,39
0020469Z CHAUNY	SAINT CHARLES	12,98	12,58	0,40
0020484R HIRSON	DE L ENFANT JESUS	12,90	12,44	0,46
0601409F ST LEU D ESSERENT	JULES VALLES	12,81	12,33	0,48
0601155E AGNETZ	JEANNE D ARC	12,69	12,17	0,52
0601834T BREUIL LE VERT	JACQUES-YVES COUSTEAU	13,08	12,56	0,52
0602077G BORNEL	FRANCOISE SAGAN	12,51	11,97	0,54
0020472C LIESSE-NOTRE-DAME	NOTRE DAME DE LIESSE	12,95	12,38	0,56
0601367K SENLIS	DE LA FONTAINE DES PRES	13,32	12,74	0,58
0601157G MERU	IMMACULEE CONCEPTION	13,01	12,38	0,63
0020468Y CHATEAU-THIERRY	SAINT JOSEPH	13,45	12,79	0,66
0801208D AMIENS	SAINTE CLOTILDE	13,07	12,38	0,69
0020080B ST QUENTIN	PIERRE DE LA RAMEE	12,63	11,93	0,70
0801368C ABBEVILLE	NOTRE DAME DE FRANCE	13,78	13,04	0,74
0601872J LAMORLAYE	FRANCOISE DOLTO	13,74	12,98	0,76
0801227Z ROYE	JEANNE D ARC	13,73	12,97	0,76
0601147W PONT-SAINT-MAXENCE	ST JOSEPH DU MONCEL	13,34	12,56	0,78
0801213J DOULLENS	MONTALEMBERT	13,32	12,45	0,86
0021525X SOISSONS	SAINT PAUL	13,76	12,81	0,95
0801437C AMIENS	SAGEBIEN	13,61	12,62	0,99
0020470A FONTAINE-LES-VERVINS	SAINT JOSEPH	13,78	12,68	1,10
0801218P ALBERT	CHARLES DE FOUCAULD	13,29	12,18	1,10
0601150Z SENLIS	ANNE-MARIE JAVOUHEY	14,78	13,58	1,20
0801212H AMIENS	LA PROVIDENCE	14,50	13,28	1,22
0601153C BRETEUIL	SACRE COEUR	12,31	11,07	1,24
0601295G COMPIEGNE	JACQUES MONOD	13,99	12,74	1,25
0801219R AMIENS	SAINTE FAMILLE-SAINTE ANNE	13,76	12,51	1,26
0020473D SAINT-QUENTIN	ST JEAN LA CROIX	14,00	12,74	1,26
0801723N PERONNE	SACRE COEUR	14,04	12,69	1,35
0601145U MORTEFONTAINE	SAINT DOMINIQUE	14,95	13,44	1,50
0601140N BEAUVAIS	SAINT ESPRIT	14,41	12,89	1,52
0020471B LAON	LA PROVIDENCE	14,14	12,43	1,71
0601139M BEAUVAIS	NOTRE DAME	13,35	11,62	1,73
0801211G AMIENS	SAINT RIQUIER	14,87	12,96	1,91
0801478X CORBIE	SAINTE COLETTE	13,91	11,98	1,93
0601141P COMPIEGNE	NOTRE DAME DE LA TILLOYE	15,44	13,47	1,96
0801225X MONTDIDIER	SAINT VINCENT	14,32	12,32	2,00
0601146V CUISE-LA-MOTTE	LA MAISON FRANCAISE	14,45	11,54	2,91

pourcentage de collèves ayant une moyenne réelle inférieure à la moyenne attendue : **20,4%**

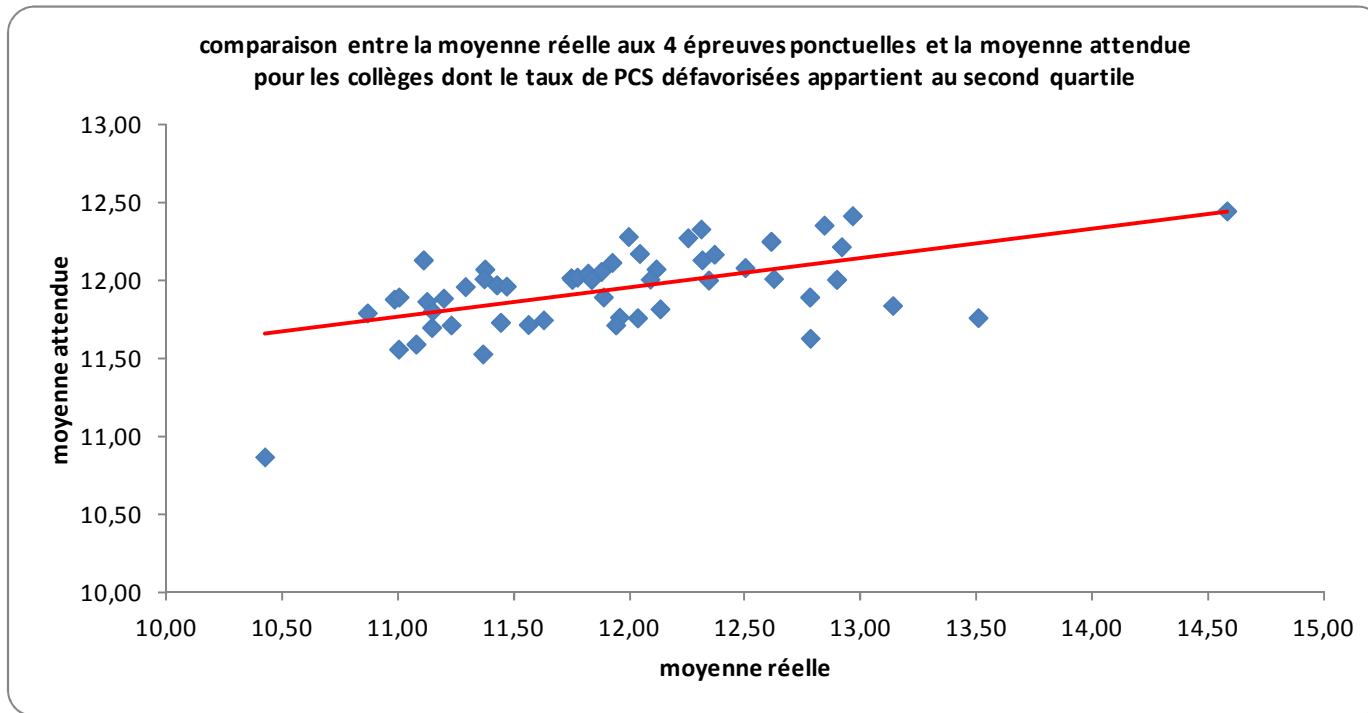


**comparaison entre la moyenne réelle aux quatre épreuves ponctuelles et la moyenne attendue
pour les collèges ayant un taux de PCS défavorisées appartenant au second quartile**

		moyenne réelle	moyenne attendue	écart	
0601487R	BEAUVAIS	GEORGE SAND	11,11	12,13	-1,02
0601443T	NOAILLES	ANNA DE NOAILLES	10,87	11,79	-0,93
0601821D	VILLERS ST PAUL	EMILE LAMBERT	10,98	11,88	-0,90
0800002T	ABBEVILLE	MILLEVOYE	11,00	11,90	-0,89
0601188R	BEAUVAIS	PELLERIN	11,12	11,87	-0,74
0800038G	LONGUEAU	JOLIOT CURIE	11,37	12,07	-0,70
0601294F	CREPY EN VALOIS	JEAN DE LA FONTAINE	11,20	11,89	-0,69
0800017J	AMIENS	JEAN-MARC LAURENT	11,29	11,96	-0,67
0601882V	CHAUMONT EN VEXIN	GUY DE MAUPASSANT	11,15	11,81	-0,66
0020037E	MOY DE L AISNE	SUZANNE DEUTSCH de la MEURTHE	11,37	12,01	-0,64
0601189S	BEAUVAIS	MICHELET	11,00	11,56	-0,56
0600060P	CHAMBLY	JACQUES PREVERT	11,14	11,70	-0,56
0601847G	NEUILLY EN THELLE	HENRI DE MONTHERLANT	11,42	11,97	-0,55
0601408E	NANTEUIL LE HAUDOIN	GUILLAUME CALE	11,08	11,59	-0,52
0601970R	LASSIGNY		11,47	11,97	-0,50
0021593W	FLAVY LE MARTEL	JACQUES PREVERT	11,23	11,72	-0,49
0601846F	CEMPUIS	MARCEL CALLO	10,42	10,87	-0,45
0020046P	ST GOBAIN	DE LA CHESNOYE	11,44	11,73	-0,29
0800003U	ACHEUX EN AMIENOIS	EDMEE JARLAUD	11,99	12,28	-0,29
0601471Y	CLERMONT	JEAN FERNEL	11,75	12,02	-0,27
0021534G	HARLY	ANNE FRANK	11,75	12,01	-0,26
0021989B	VILLERS-COTTERETS	FRANCOIS 1ER	11,77	12,02	-0,25
0601786R	BRENOUILLE	RENE CASSIN	11,82	12,05	-0,23
0601446W	THOUROTTE	CLOTAIRE BAUJOIN	11,92	12,12	-0,19
0800004V	AILLY SUR NOYE	W. H. CLASSEN	11,88	12,06	-0,18
0600032J	LIANCOURT	LA ROCHEFOUCAULD	11,83	12,01	-0,17
0601449Z	CREIL	JULES MICHELET	11,37	11,53	-0,17
0601293E	MOUY	ROMAIN ROLLAND	11,56	11,72	-0,16
0601937E	LA CROIX SAINT OUEN	JULES VERNE	12,04	12,17	-0,13
0600028E	COULOISY	LOUIS BOULAND	11,63	11,75	-0,12
0020015F	CHAUNY	JACQUES CARTIER	12,25	12,28	-0,02
0022131F	BOHAIN EN VERMANDOIS	SAINT ANTOINE	12,31	12,33	-0,02
0021724N	CHATEAU THIERRY	JEAN RACINE	11,89	11,90	-0,01
0601938F	SAINTE GENEVIEVE	LEONARD DE VINCI	12,11	12,08	0,04
0601424X	BRESLES	CONDORCET	12,09	12,01	0,08
0601193W	MARGNY LES COMPIEGNE	CLAUDE DEBUSSY	12,31	12,13	0,18
0020011B	CHARLY	FRANCOIS TRUFFAUT	11,96	11,77	0,19
0601432F	ESTREES ST DENIS	ABEL DIDELET	12,37	12,17	0,20
0801439E	MOREUIL	JEAN MOULIN	11,94	11,72	0,22
0800057C	VILLERS BRETONNEUX	J. BREL	12,03	11,76	0,27
0601799E	AUNEUIL	LE POINT DU JOUR	12,13	11,82	0,31
0020066L	VERMAND	MARCEL PAGNOL	12,34	12,00	0,34
0021691C	SOISSONS	SAINT JUST	12,61	12,25	0,36
0801533G	AMIENS	AUGUSTE JANVIER	12,50	12,08	0,41
0800025T	CONTY	JULES FERRY	12,84	12,36	0,48
0801339W	VILLERS BOCAGE	LES COUDRIERS	12,96	12,42	0,55
0020029W	GUIGNICOURT	ALEXANDRE DUMAS	12,62	12,01	0,61
0021685W	LAON	LES FRERES LE NAIN	12,92	12,22	0,70
0801222U	FLIXECOURT	NOTRE DAME	12,78	11,90	0,88
0601365H	MARSEILLE EN BEAUVAISIS	PHILEAS LEBESGUE	12,89	12,01	0,89
0020467X	CHARMES	LACORDAIRE	12,78	11,63	1,15
0802134K	AMIENS	SAINTE FAMILLE-SAINT PIERRE	13,14	11,84	1,30
0020043L	ROZOY SUR SERRE	JULES FERRY	13,51	11,76	1,74
0801224W	HAM	NOTRE DAME	14,58	12,45	2,13

pourcentage de collèges ayant une moyenne réelle inférieure à la moyenne attendue : **61,1%**

xxx : collègue classé RRS



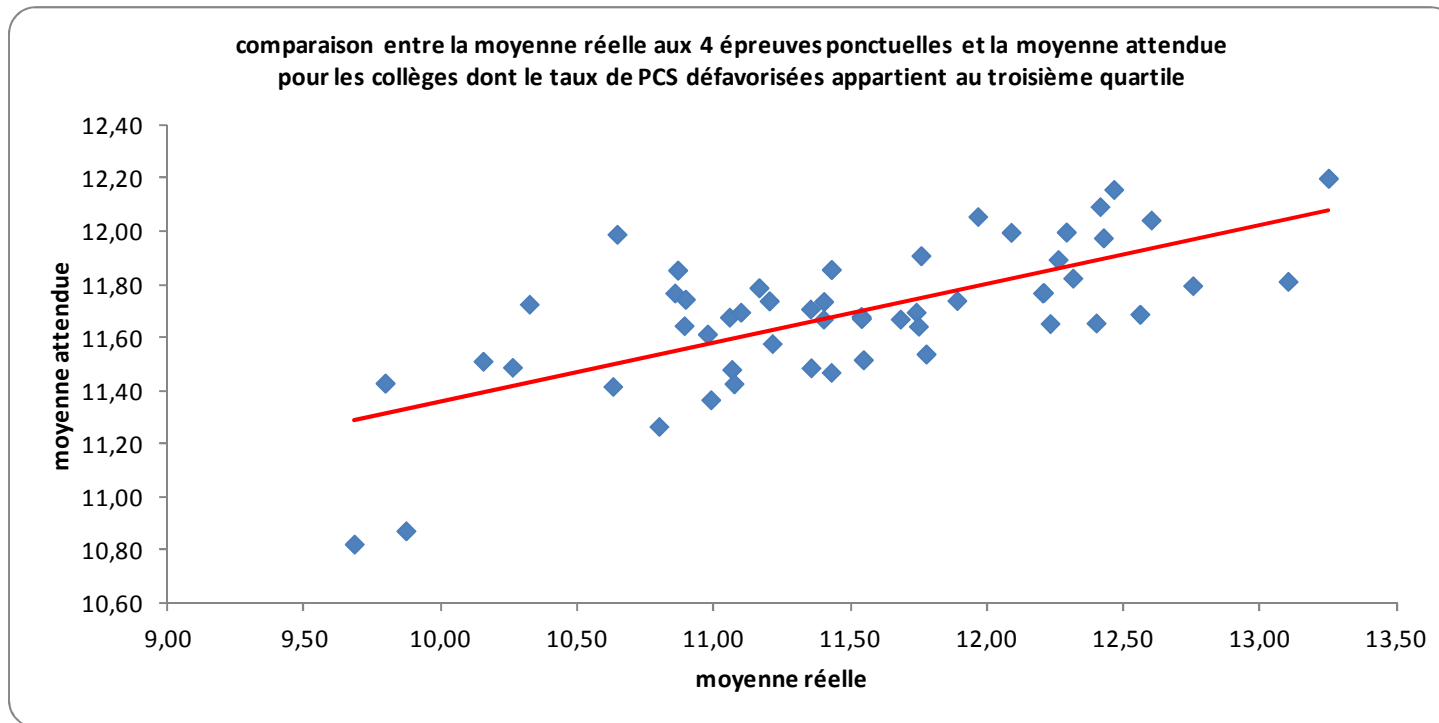
**comparaison entre la moyenne réelle aux quatre épreuves ponctuelles et la moyenne attendue
pour les collèges ayant un taux de PCS défavorisées appartenant au troisième quartile**

		moyenne réelle	moyenne attendue	écart	
0601296H	PONT STE MAXENCE	LUCIE ET RAYMOND AUBRAC	9,80	11,43	-1,63
0020016G	CONDE EN BRIE	DE LA FAYE	10,32	11,73	-1,40
0601191U	MERU	DU THELLE	10,15	11,51	-1,36
0601292D	ST AUBIN EN BRAY	LES FONTAINETTES	10,64	11,99	-1,35
0020024R	FERE EN TARDENOIS	ANNE DE MONTMORENCY	10,26	11,49	-1,23
0600036N	NOGENT SUR OISE	EDOUARD HERRIOT	9,68	10,82	-1,14
0021823W	ST QUENTIN	HENRI MARTIN	9,87	10,87	-1,00
0021490J	VILLENEUVE ST GERMAIN		10,87	11,85	-0,99
0020038F	NEUILLY ST FRONT		10,86	11,77	-0,91
0801511H	CORBIE	EUGENE LEFEBVRE	10,89	11,75	-0,85
0800036E	HAM	VICTOR HUGO	10,63	11,42	-0,79
0601445V	ST JUST EN CHAUSSEE	LOUISE MICHEL	10,89	11,65	-0,76
0800041K	MONTDIDIER	PARMENTIER	10,98	11,61	-0,64
0020009Z	BRAINE	PIERRE ET MARIE CURIE	11,16	11,79	-0,62
0021722L	VIC SUR AISNE	LA FEUILLADE	11,06	11,68	-0,62
0600030G	GRANDVILLIERS	FERDINAND BUISSON	11,10	11,70	-0,60
0021659T	BELLEU	JEAN MERMOZ	11,20	11,74	-0,54
0601179F	NOGENT SUR OISE	MARCELLIN BERTHELOT	10,80	11,27	-0,47
0601176C	FROISSY	GERARD PHILIPPE	11,43	11,86	-0,43
0601605U	NOYON	PAUL ELUARD	11,06	11,48	-0,42
0021686X	SISSONNE	FROELICHER	10,99	11,37	-0,38
0020063H	TERGNIER	JOLIOT-CURIE	11,21	11,58	-0,37
0020067M	VERVINS	CONDORCET	11,35	11,71	-0,36
0800037F	LONGPRE LES CORPS SAINTS		11,07	11,43	-0,35
0021491K	CUFFIES	MAURICE WAJSFELNER	11,40	11,74	-0,34
0801512J	ABBEVILLE	PONTHIEU	11,40	11,67	-0,27
0601407D	VERBERIE	D ARAMONT	11,76	11,91	-0,15
0801490K	ST VALERY SUR SOMME	DE LA BAIE DE SOMME	11,54	11,68	-0,14
0601180G	MAIGNELAY MONTIGNY	M. ET G. BLIN	11,54	11,67	-0,13
0021688Z	VILLERS COTTERETS	MAX DUSSUCHAL	11,35	11,49	-0,13
0801488H	NOUVION	J. PREVERT	11,97	12,06	-0,09
0021493M	CHAUNY	VICTOR HUGO	11,43	11,47	-0,04
0601297J	NOYON	LOUIS PASTEUR	11,68	11,67	0,01
0021826Z	CHATEAU THIERRY	JEAN ROSTAND	11,55	11,52	0,03
0801263N	AMIENS	ARTHUR RIMBAUD	11,74	11,70	0,04
0600045Y	RESSONS SUR MATZ	DE LA VALLEE DU MATZ	12,09	12,00	0,09
0800018K	AMIENS	EDOUARD LUCAS	11,75	11,64	0,10
0021598B	LAON	JEAN MERMOZ	11,89	11,74	0,15
0801325F	AILLY SUR SOMME	DU VAL DE SOMME	11,78	11,54	0,24
0801326G	POIX DE PICARDIE		12,29	12,00	0,29
0020002S	ANIZY LE CHATEAU	LOUIS-SANDRAS	12,46	12,16	0,30
0800033B	FRIVILLE ESCARBOTIN	LA ROSE DES VENTS	12,41	12,09	0,32
0800045P	OISEMONT	CHARLES BIGNON	12,26	11,89	0,36
0801372G	AILLY LE HAUT CLOCHER	ALAIN-JACQUES	12,20	11,77	0,43
0600027D	CREVECOEUR LE GRAND	JEHAN LE FRERON	12,21	11,77	0,44
0801510G	AIRAINES	GABRIELLE-MARIE SCELLIER	12,43	11,98	0,45
0021595Y	LA CAPELLE		12,31	11,82	0,49
0021663X	ST MICHEL	CESAR SAVART	12,60	12,04	0,56
0801375K	ALBERT	PIERRE ET MARIE CURIE	12,23	11,65	0,58
0020017H	CORBENY	LEOPOLD SENGHOR	12,40	11,66	0,74
0602004C	GUISCARD	CONSTANT BOURGEOIS	12,56	11,69	0,87
0801373H	RIVERY	JULES VERNE	12,75	11,80	0,96
0800022P	BERNAVILLE	DU BOIS L EAU	13,25	12,20	1,05
0800027V	CRECY EN PONTHIEU	JULES ROY	13,10	11,81	1,29

pourcentage de collèges ayant une moyenne réelle inférieure à la moyenne attendue : **59,3%**

xxx : collège classé RRS

xxx : collège classé ECLAIR



**comparaison entre la moyenne réelle aux quatre épreuves ponctuelles et la moyenne attendue
pour les collèges ayant un taux de PCS défavorisées appartenant au quatrième quartile**

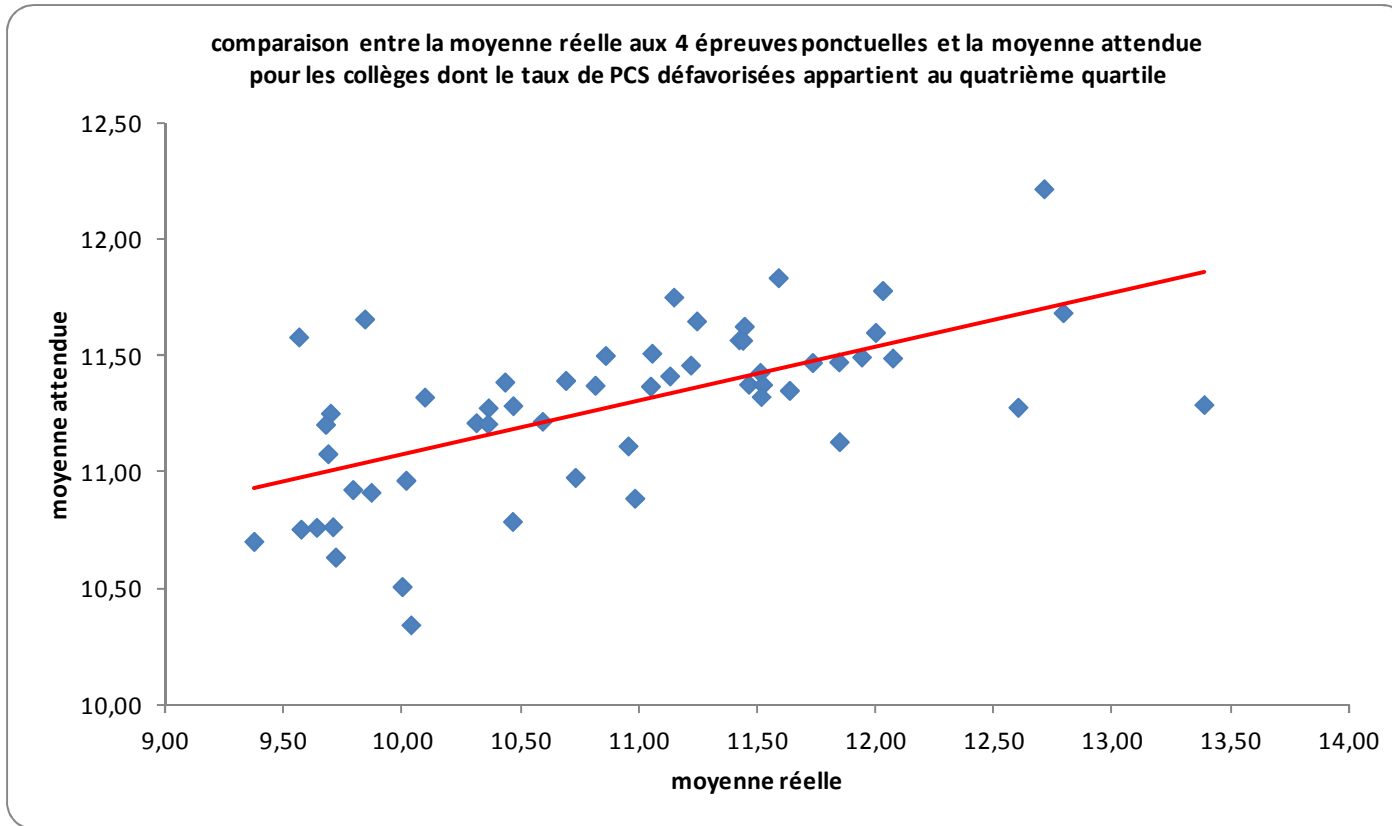
		moyenne réelle	moyenne attendue	écart
0021689A RIBEMONT	A.N.DE CONDORCET	9,56	11,58	-2,02
0801443J BEAUCAMPS LE VIEUX	MARECHAL LECLERC	9,84	11,66	-1,82
0020056A ST QUENTIN	MARTHE LEFEVRE	9,69	11,25	-1,56
0020030X GUISE	CAMILLE DESMOULINS	9,67	11,21	-1,53
0600007G BEAUVAIS	HENRI BAUMONT	9,68	11,08	-1,40
0800019L AMIENS	CESAR FRANCK	9,37	10,70	-1,33
0022113L TERGNIER	PERE JOSEPH WRESINSKI	10,09	11,32	-1,23
0801487G FLIXECOURT		9,57	10,76	-1,19
0601524F COMPIEGNE	ANDRE MALRAUX	9,79	10,93	-1,14
0601190T BEAUVAIS	CHARLES FAUQUEUX	9,64	10,76	-1,13
0600022Y CREIL	GABRIEL HAVAZ	9,71	10,77	-1,06
0801616X AMIENS	GUY MARECHAL	9,87	10,91	-1,05
0601406C BRETEUIL	COMPERE MOREL	10,43	11,39	-0,96
0601178E MONTATAIRE	ANATOLE FRANCE	10,01	10,97	-0,95
0801264P AMIENS	ETOUVIE	9,72	10,64	-0,92
0601177D CREIL	JEAN JACQUES ROUSSEAU	10,36	11,28	-0,91
0600018U COMPIEGNE	GAETAN DENAIN	10,31	11,21	-0,90
0801489J RUE	DU MARQUENTERRE	10,36	11,21	-0,85
0801485E DOMART EN PONTHEU	DU VAL DE NIEVRE	10,47	11,29	-0,82
0800029X DOULLENS	JEAN ROSTAND	10,69	11,40	-0,71
0800023R BRAY SUR SOMME	ANTOINE DE ST EXUPERY	10,86	11,50	-0,64
0021721K CRECY SUR SERRE		10,59	11,22	-0,63
0600046Z RIBECOURT DRESLINCOURT	DE MARLY	11,15	11,75	-0,61
0021494N GAUCHY	PAUL ELUARD	10,81	11,37	-0,56
0021492L SOISSONS	GERARD PHILIPPE	10,00	10,51	-0,51
0801369D NESLE	PASTEUR	11,05	11,51	-0,46
0020065K VAILLY SUR AISNE	ALAN SEEGER	11,24	11,65	-0,41
0020076X ST QUENTIN	JEAN MOULIN	10,47	10,79	-0,32
0801536K CHAULNES		11,05	11,37	-0,32
0020054Y ST QUENTIN	MONTAIGNE	10,04	10,34	-0,31
0020090M LAON	CHARLEMAGNE	11,13	11,41	-0,28
0601469W FORMERIE	JEAN MOULIN	10,73	10,98	-0,25
0800039H MERS LES BAINS	JOLIOT CURIE	11,59	11,84	-0,25
0800050V ROISEL	GASTON BOUCOURT	11,22	11,46	-0,24
0021535H SOISSONS	LAMARTINE	11,44	11,63	-0,18
0020055Z ST QUENTIN	GABRIEL HANOTAUX	10,95	11,11	-0,16
0601718S MERU	PIERRE MENDES FRANCE	11,42	11,57	-0,15
0801537L PERONNE	BERANGER	11,44	11,57	-0,13
0800051W ROSIERES EN SANTERRE	JULES VERNE	11,51	11,43	0,08
0021518P LA FERRE	MARIE DE LUXEMBOURG	11,46	11,38	0,08
0020007X BOHAIN EN VERMANDOIS	HENRI MATISSE	10,98	10,89	0,09
0021778X MARLE	JACQUES PREVERT	11,52	11,38	0,15
0021489H MONTCORNET	CHARLES DE GAULLE	11,52	11,33	0,19
0020044M SAINS RICHAUMONT	CONDORCET	12,03	11,78	0,25
0801786G ALBERT	JEAN MOULIN	11,73	11,47	0,26
0020075W HIRSON	GEORGES COBAST	11,64	11,35	0,28
0020039G LE NOUVION EN THIERACHE	COLBERT QUENTIN	11,84	11,47	0,37
0801371F FEUQUIERES EN VIMEU	G. VASSEUR	12,00	11,60	0,40
0020018J COUCY LE CHATEAU	LEON DROUSSENT	11,94	11,50	0,44
0020479K LA CAPELLE	SACRE COEUR	12,71	12,22	0,49
0021661V FRESNOY LE GRAND	VILLARD DE HONNECOURT	12,07	11,49	0,58
0801341Y ROYE	LOUISE MICHEL	11,85	11,13	0,71
0020004U BEAUREVOIR	JOSQUIN DES PRES	12,79	11,69	1,11
0800034C GAMACHES	LOUIS JOUVET	12,60	11,28	1,32
0020072T WASSIGNY		13,39	11,29	2,10

pourcentage de collèges ayant une moyenne réelle inférieure à la moyenne attendue : **69,1%**

xxx : collège classé RRS

xxx : collège classé ECLAIR

xxx : collège classé REP+



Comparaison de l'efficience des collèges entre 2014 et 2015

		2014				2015			
		moyenne réelle	moyenne attendue	écart	quartile	moyenne réelle	moyenne attendue	écart	quartile
0020002S ANIZY LE CHATEAU	LOUIS-SANDRAS	11,56	11,35	0,21	Q2	12,46	12,16	0,30	Q3
0020004U BEAUREVOIR	JOSQUIN DES PRES	11,04	10,95	0,09	Q4	12,79	11,69	1,11	Q4
0021659T BELLEU	JEAN MERMOZ	11,25	11,47	-0,22	Q3	11,20	11,74	-0,54	Q3
0020007X BOHAIN EN VERMANDOIS	HENRI MATISSE	9,53	10,50	-0,97	Q4	10,98	10,89	0,09	Q4
0022131F BOHAIN EN VERMANDOIS	SAINT ANTOINE					12,31	12,33	-0,02	Q2
0020009Z BRAINE	PIERRE ET MARIE CURIE	11,21	11,21	0,00	Q4	11,16	11,79	-0,62	Q3
0020011B CHARLY	FRANCOIS TRUFFAUT	11,43	11,48	-0,05	Q2	11,96	11,77	0,19	Q2
0020467X CHARMES	LACORDAIRE	12,23	12,34	-0,11	Q2	12,78	11,63	1,15	Q2
0021826Z CHATEAU THIERRY	JEAN ROSTAND	10,84	11,13	-0,29	Q3	11,55	11,52	0,03	Q3
0021724N CHATEAU THIERRY	JEAN RACINE	11,58	11,76	-0,18	Q2	11,89	11,90	-0,01	Q2
0020468Y CHATEAU-THIERRY	SAINT JOSEPH	13,01	12,44	0,57	Q1	13,45	12,79	0,66	Q1
0020015F CHAUNY	JACQUES CARTIER	12,04	11,71	0,33	Q2	12,25	12,28	-0,02	Q2
0021493M CHAUNY	VICTOR HUGO	10,87	11,14	-0,28	Q4	11,43	11,47	-0,04	Q3
0020469Z CHAUNY	SAINT CHARLES	12,99	12,19	0,80	Q1	12,98	12,58	0,40	Q1
0020016G CONDE EN BRIE	DE LA FAYE	10,20	11,30	-1,10	Q3	10,32	11,73	-1,40	Q3
0020017H CORBENY	LEOPOLD SENGHOR	11,63	11,35	0,28	Q3	12,40	11,66	0,74	Q3
0020018J COUCY LE CHATEAU	LEON DROUSSENT	10,15	11,35	-1,21	Q3	11,94	11,50	0,44	Q4
0021721K CRECY SUR SERRE		10,74	11,50	-0,76	Q3	10,59	11,22	-0,63	Q4
0021491K CUFFIES	MAURICE WAJSFELNER	11,10	11,54	-0,44	Q3	11,40	11,74	-0,34	Q3
0020024R FERRE EN TARDENOIS	ANNE DE MONTMORENCY	10,08	11,06	-0,98	Q3	10,26	11,49	-1,23	Q3
0021593W FLAVY LE MARTEL	JACQUES PREVERT	10,84	11,21	-0,37	Q3	11,23	11,72	-0,49	Q2
0020470A FONTAINE-LES-VERVINS	SAINT JOSEPH	13,76	12,35	1,40	Q1	13,78	12,68	1,10	Q1
0021661V FRESNOY LE GRAND	VILLARD DE HONNECOURT	11,06	10,96	0,10	Q3	12,07	11,49	0,58	Q4
0021494N GAUCHY	PAUL ELUARD	10,31	11,30	-0,99	Q2	10,81	11,37	-0,56	Q4
0020029W GUIGNICOURT	ALEXANDRE DUMAS	12,30	11,41	0,89	Q2	12,62	12,01	0,61	Q2
0020483P GUISE	JEANNE D ARC	11,38	11,61	-0,23	Q2	12,94	12,66	0,28	Q1
0020030X GUISE	CAMILLE DESMOULINS	9,92	10,95	-1,03	Q4	9,67	11,21	-1,53	Q4
0021534G HARLY	ANNE FRANK	11,04	11,44	-0,40	Q2	11,75	12,01	-0,26	Q2

		2014				2015			
		moyenne réelle	moyenne attendue	écart	quartile	moyenne réelle	moyenne attendue	écart	quartile
0020075W	HIRSON GEORGES COBAST	11,90	11,07	0,82	Q4	11,64	11,35	0,28	Q4
0020484R	HIRSON DE L ENFANT JESUS	13,08	12,09	0,99	Q1	12,90	12,44	0,46	Q1
0021595Y	LA CAPELLE	11,35	11,40	-0,05	Q3	12,31	11,82	0,49	Q3
0020479K	LA CAPELLE SACRE COEUR	14,40	11,34	3,06	Q4	12,71	12,22	0,49	Q4
0021518P	LA FERRE MARIE DE LUXEMBOURG	10,21	10,89	-0,67	Q3	11,46	11,38	0,08	Q4
0021685W	LAON LES FRERES LE NAIN	12,13	11,69	0,43	Q2	12,92	12,22	0,70	Q2
0020471B	LAON LA PROVIDENCE	12,37	11,77	0,60	Q1	14,14	12,43	1,71	Q1
0020090M	LAON CHARLEMAGNE	10,42	10,79	-0,37	Q4	11,13	11,41	-0,28	Q4
0021598B	LAON JEAN MERMOZ	11,39	11,29	0,09	Q3	11,89	11,74	0,15	Q3
0020039G	LE NOUVION EN THIERACHE COLBERT QUENTIN	10,32	10,53	-0,21	Q4	11,84	11,47	0,37	Q4
0020472C	LIESSE-NOTRE-DAME NOTRE DAME DE LIESSE	12,20	12,07	0,13	Q1	12,95	12,38	0,56	Q1
0021778X	MARLE JACQUES PREVERT	10,51	10,96	-0,45	Q4	11,52	11,38	0,15	Q4
0021489H	MONTCORNET CHARLES DE GAULLE	9,82	10,68	-0,86	Q4	11,52	11,33	0,19	Q4
0020037E	MOY DE L AISNE SUZANNE DEUTSCH de la MEURTHE	11,61	11,64	-0,04	Q2	11,37	12,01	-0,64	Q2
0020038F	NEUILLY ST FRONT	11,50	11,32	0,18	Q3	10,86	11,77	-0,91	Q3
0021689A	RIBEMONT A.N.DE CONDORCET	10,64	11,20	-0,56	Q4	9,56	11,58	-2,02	Q4
0020043L	ROZOY SUR SERRE JULES FERRY	13,54	11,97	1,57	Q2	13,51	11,76	1,74	Q2
0020044M	SAINS RICHAUMONT CONDORCET	11,23	10,91	0,32	Q3	12,03	11,78	0,25	Q4
0020473D	SAINT-QUENTIN ST JEAN LA CROIX	13,55	12,43	1,13	Q1	14,00	12,74	1,26	Q1
0021686X	SISSONNE FROELICHER	11,23	11,43	-0,20	Q2	10,99	11,37	-0,38	Q3
0021691C	SOISSONS SAINT JUST	11,98	11,65	0,33	Q2	12,61	12,25	0,36	Q2
0021535H	SOISSONS LAMARTINE	10,87	11,37	-0,50	Q3	11,44	11,63	-0,18	Q4
0021525X	SOISSONS SAINT PAUL	13,67	12,57	1,10	Q1	13,76	12,81	0,95	Q1
0021492L	SOISSONS GERARD PHILIPPE	9,34	9,82	-0,48	Q4	10,00	10,51	-0,51	Q4
0020046P	ST GOBAIN DE LA CHESNOYE	12,03	11,47	0,55	Q2	11,44	11,73	-0,29	Q2
0021663X	ST MICHEL CESAR SAVART	11,32	10,91	0,41	Q4	12,60	12,04	0,56	Q3
0020076X	ST QUENTIN JEAN MOULIN	10,05	10,66	-0,61	Q4	10,47	10,79	-0,32	Q4
0020080B	ST QUENTIN PIERRE DE LA RAMEE	12,03	11,49	0,54	Q2	12,63	11,93	0,70	Q1

		2014				2015			
		moyenne réelle	moyenne attendue	écart	quartile	moyenne réelle	moyenne attendue	écart	quartile
0021823W ST QUENTIN	HENRI MARTIN	10,27	10,98	-0,72	Q4	9,87	10,87	-1,00	Q3
0020056A ST QUENTIN	MARTHE LEFEVRE	9,31	10,53	-1,22	Q4	9,69	11,25	-1,56	Q4
0020054Y ST QUENTIN	MONTAIGNE	8,66	10,31	-1,65	Q4	10,04	10,34	-0,31	Q4
0020055Z ST QUENTIN	GABRIEL HANOTAUX	10,96	10,85	0,11	Q4	10,95	11,11	-0,16	Q4
0020063H TERGNIER	JOLIOT-CURIE	10,18	10,81	-0,62	Q4	11,21	11,58	-0,37	Q3
0022113L TERGNIER	PERE JOSEPH WRESINSKI	9,37	10,37	-1,00	Q4	10,09	11,32	-1,23	Q4
0020065K VAILLY SUR AISNE	ALAN SEEGER	10,90	11,59	-0,69	Q3	11,24	11,65	-0,41	Q4
0020066L VERMAND	MARCEL PAGNOL	12,03	11,44	0,59	Q3	12,34	12,00	0,34	Q2
0020067M VERVINS	CONDORCET	11,61	11,06	0,55	Q4	11,35	11,71	-0,36	Q3
0021722L VIC SUR AISNE	LA FEULLADE	11,05	11,41	-0,36	Q4	11,06	11,68	-0,62	Q3
0021490J VILLENEUVE ST GERMAIN		10,28	11,46	-1,17	Q3	10,87	11,85	-0,99	Q3
0021688Z VILLERS COTTERETS	MAX DUSSUCHAL	10,56	11,01	-0,45	Q3	11,35	11,49	-0,13	Q3
0021989B VILLERS-COTTERETS	FRANCOIS 1ER	11,07	11,53	-0,45	Q2	11,77	12,02	-0,25	Q2
0020072T WASSIGNY		11,47	10,68	0,80	Q4	13,39	11,29	2,10	Q4
0601155E AGNETZ	JEANNE D ARC	12,96	11,90	1,06	Q1	12,69	12,17	0,52	Q1
0601799E AUNEUIL	LE POINT DU JOUR	10,84	11,49	-0,65	Q2	12,13	11,82	0,31	Q2
0601139M BEAUVAIS	NOTRE DAME	13,33	12,58	0,75	Q1	13,35	11,62	1,73	Q1
0601140N BEAUVAIS	SAINT ESPRIT	14,04	12,52	1,52	Q1	14,41	12,89	1,52	Q1
0600007G BEAUVAIS	HENRI BAUMONT	9,89	10,60	-0,71	Q3	9,68	11,08	-1,40	Q4
0601190T BEAUVAIS	CHARLES FAUQUEUX	9,71	10,47	-0,77	Q4	9,64	10,76	-1,13	Q4
0601487R BEAUVAIS	GEORGE SAND	11,37	11,55	-0,18	Q2	11,11	12,13	-1,02	Q2
0601188R BEAUVAIS	PELLERIN	10,35	11,11	-0,76	Q3	11,12	11,87	-0,74	Q2
0601189S BEAUVAIS	MICHELET	10,50	11,20	-0,70	Q3	11,00	11,56	-0,56	Q2
0601447X BETZ	MARCEL PAGNOL	10,58	11,52	-0,94	Q2	11,07	11,96	-0,89	Q1
0602077G BORNEL	FRANCOISE SAGAN	11,73	11,68	0,05	Q1	12,51	11,97	0,54	Q1
0601786R BRENOUILLE	RENE CASSIN	10,62	11,72	-1,10	Q1	11,82	12,05	-0,23	Q2
0601424X BRESLES	CONDORCET	11,18	11,22	-0,04	Q3	12,09	12,01	0,08	Q2
0601153C BRETEUIL	SACRE COEUR	11,16	11,08	0,08	Q1	12,31	11,07	1,24	Q1

		2014				2015			
		moyenne réelle	moyenne attendue	écart	quartile	moyenne réelle	moyenne attendue	écart	quartile
0601406C BRETEUIL	COMPERE MOREL	10,56	11,02	-0,46	Q3	10,43	11,39	-0,96	Q4
0601834T BREUIL LE VERT	JACQUES-YVES COUSTEAU	11,53	11,86	-0,34	Q1	13,08	12,56	0,52	Q1
0601607W CAUFFRY	DU MARAIS	11,52	11,59	-0,08	Q2	11,55	11,90	-0,35	Q1
0601846F CEMPUIS	MARCEL CALLO	10,09	10,49	-0,40	Q1	10,42	10,87	-0,45	Q2
0600060P CHAMBLY	JACQUES PREVERT	10,49	11,47	-0,98	Q1	11,14	11,70	-0,56	Q2
0601606V CHANTILLY	DES BOURGOGNES	11,84	11,89	-0,05	Q1	11,91	12,25	-0,34	Q1
0600012M CHAUMONT EN VEXIN	SAINT EXUPERY	12,07	12,01	0,06	Q1	11,96	12,42	-0,46	Q1
0601882V CHAUMONT EN VEXIN	GUY DE MAUPASSANT	11,14	11,47	-0,34	Q2	11,15	11,81	-0,66	Q2
0601471Y CLERMONT	JEAN FERNEL	11,24	11,43	-0,20	Q2	11,75	12,02	-0,27	Q2
0601524F COMPIEGNE	ANDRE MALRAUX	10,10	10,55	-0,45	Q4	9,79	10,93	-1,14	Q4
0601501F COMPIEGNE	SEVIGNE	12,39	11,80	0,59	Q1	13,08	12,78	0,31	Q1
0601142R COMPIEGNE	GUYNEMER	12,86	12,67	0,19	Q1	13,31	12,92	0,39	Q1
0601366J COMPIEGNE	FERDINAND BAC	12,66	12,27	0,39	Q1	12,54	12,70	-0,16	Q1
0601295G COMPIEGNE	JACQUES MONOD	13,27	12,32	0,95	Q1	13,99	12,74	1,25	Q1
0601141P COMPIEGNE	NOTRE DAME DE LA TILLOYE	14,29	12,82	1,48	Q1	15,44	13,47	1,96	Q1
0600018U COMPIEGNE	GAETAN DENAIN	10,11	10,75	-0,64	Q4	10,31	11,21	-0,90	Q4
0600028E COULOISY	LOUIS BOULAND	11,60	11,43	0,17	Q2	11,63	11,75	-0,12	Q2
0600022Y CREIL	GABRIEL HAVEZ	9,97	10,36	-0,39	Q4	9,71	10,77	-1,06	Q4
0601449Z CREIL	JULES MICHELET	10,78	11,25	-0,47	Q2	11,37	11,53	-0,17	Q2
0601177D CREIL	JEAN JACQUES ROUSSEAU	10,27	10,86	-0,59	Q4	10,36	11,28	-0,91	Q4
0601294F CREPY EN VALOIS	JEAN DE LA FONTAINE	11,33	11,34	-0,02	Q2	11,20	11,89	-0,69	Q2
0601833S CREPY EN VALOIS	GERARD DE NERVAL	11,99	11,70	0,29	Q1	12,57	12,28	0,29	Q1
0600027D CREVECOEUR LE GRAND	JEHAN LE FRERON	11,66	11,57	0,09	Q3	12,21	11,77	0,44	Q3
0601146V CUISE-LA-MOTTE	LA MAISON FRANCAISE	12,42	11,32	1,10	Q1	14,45	11,54	2,91	Q1
0601432F ESTREES ST DENIS	ABEL DIDELET	11,21	11,65	-0,45	Q2	12,37	12,17	0,20	Q2
0601469W FORMERIE	JEAN MOULIN	9,87	10,62	-0,75	Q4	10,73	10,98	-0,25	Q4
0601176C FROISSY	GERARD PHILIPPE	10,78	11,42	-0,63	Q2	11,43	11,86	-0,43	Q3
0601192V GOUVIEUX	SONIA DELAUNAY	12,12	12,21	-0,09	Q1	12,54	12,63	-0,09	Q1

		2014				2015				
		moyenne réelle	moyenne attendue	écart	quartile	moyenne réelle	moyenne attendue	écart	quartile	
0600030G	GRANDVILLIERS	FERDINAND BUISSON	11,27	11,28	-0,01	Q3	11,10	11,70	-0,60	Q3
0602004C	GUISCARD	CONSTANT BOURGEOIS	11,86	11,44	0,41	Q4	12,56	11,69	0,87	Q3
0601766U	LA CHAPELLE EN SERVAL	DU SERVOIS	12,61	12,19	0,41	Q1	12,58	12,85	-0,27	Q1
0601937E	LA CROIX SAINT OUEN	JULES VERNE	12,58	12,12	0,47	Q1	12,04	12,17	-0,13	Q2
0601872J	LAMORLAYE	FRANCOISE DOLTO	12,89	12,48	0,41	Q1	13,74	12,98	0,76	Q1
0601970R	LASSIGNY		11,70	11,73	-0,03	Q2	11,47	11,97	-0,50	Q2
0600032J	LIANCOURT	LA ROCHEFOUCAULD	11,47	11,54	-0,06	Q2	11,83	12,01	-0,17	Q2
0601180G	MAIGNELAY MONTIGNY	M. ET G. BLIN	10,45	11,31	-0,85	Q3	11,54	11,67	-0,13	Q3
0601193W	MARGNY LES COMPIEGNE	CLAUDE DEBUSSY	11,55	11,60	-0,05	Q2	12,31	12,13	0,18	Q2
0601365H	MARSEILLE EN BEAUVAISIS	PHILEAS LEBESGUE	11,72	11,18	0,54	Q2	12,89	12,01	0,89	Q2
0601157G	MERU	IMMACULEE CONCEPTION	11,78	11,83	-0,05	Q1	13,01	12,38	0,63	Q1
0601718S	MERU	PIERRE MENDES FRANCE	10,36	10,72	-0,36	Q4	11,42	11,57	-0,15	Q4
0601191U	MERU	DU THELLE	9,50	11,18	-1,68	Q3	10,15	11,51	-1,36	Q3
0601178E	MONTATAIRE	ANATOLE FRANCE	11,16	11,11	0,06	Q4	10,01	10,97	-0,95	Q4
0601145U	MORTEFONTAINE	SAINT DOMINIQUE	14,20	12,71	1,48	Q1	14,95	13,44	1,50	Q1
0601293E	MOUY	ROMAIN ROLLAND	10,61	11,19	-0,58	Q2	11,56	11,72	-0,16	Q2
0601408E	NANTEUIL LE HAUDOIN	GUILLAUME CALE	11,29	11,30	0,00	Q1	11,08	11,59	-0,52	Q2
0601847G	NEUILLY EN THELLE	HENRI DE MONTHERLANT	11,61	11,55	0,07	Q1	11,42	11,97	-0,55	Q2
0601443T	NOAILLES	ANNA DE NOAILLES	11,10	11,64	-0,54	Q2	10,87	11,79	-0,93	Q2
0600036N	NOGENT SUR OISE	EDOUARD HERRIOT	10,37	10,74	-0,38	Q3	9,68	10,82	-1,14	Q3
0601179F	NOGENT SUR OISE	MARCELLIN BERTHELOT	10,95	11,02	-0,06	Q2	10,80	11,27	-0,47	Q3
0601158H	NOYON	NOTRE DAME	12,01	11,49	0,52	Q2	11,98	11,83	0,16	Q1
0601297J	NOYON	LOUIS PASTEUR	10,57	11,05	-0,49	Q3	11,68	11,67	0,01	Q3
0601605U	NOYON	PAUL ELUARD	10,74	11,15	-0,41	Q3	11,06	11,48	-0,42	Q3
0601296H	PONT STE MAXENCE	LUCIE ET RAYMOND AUBRAC	10,07	11,21	-1,14	Q3	9,80	11,43	-1,63	Q3
0601147W	PONT-SAINTE-MAXENCE	ST JOSEPH DU MONCEL	12,65	11,87	0,78	Q1	13,34	12,56	0,78	Q1
0600045Y	RESSONS SUR MATZ	DE LA VALLEE DU MATZ	11,13	11,40	-0,27	Q3	12,09	12,00	0,09	Q3
0600046Z	RIBECOURT DRESLINCOURT	DE MARLY	10,59	11,22	-0,64	Q3	11,15	11,75	-0,61	Q4

		2014				2015				
		moyenne réelle	moyenne attendue	écart	quartile	moyenne réelle	moyenne attendue	écart	quartile	
0601938F	SAINTE GENEVIEVE	LEONARD DE VINCI	11,66	11,74	-0,08	Q2	12,11	12,08	0,04	Q2
0601150Z	SENLIS	ANNE-MARIE JAVOUHEY	14,33	13,08	1,25	Q1	14,78	13,58	1,20	Q1
0600050D	SENLIS	ALBERIC MAGNARD	11,77	11,75	0,02	Q1	12,66	12,36	0,30	Q1
0601367K	SENLIS	DE LA FONTAINE DES PRES	11,89	12,04	-0,15	Q1	13,32	12,74	0,58	Q1
0601292D	ST AUBIN EN BRAY	LES FONTAINETTES	10,83	11,38	-0,54	Q3	10,64	11,99	-1,35	Q3
0601445V	ST JUST EN CHAUSSEE	LOUISE MICHEL	10,31	10,98	-0,67	Q3	10,89	11,65	-0,76	Q3
0601409F	ST LEU D ESSERENT	JULES VALLES	12,24	11,74	0,50	Q1	12,81	12,33	0,48	Q1
0601446W	THOUROTTE	CLOTAIRE BAUJOIN	11,83	11,51	0,32	Q2	11,92	12,12	-0,19	Q2
0601407D	VERBERIE	D ARAMONT	11,21	11,50	-0,30	Q2	11,76	11,91	-0,15	Q3
0601821D	VILLERS ST PAUL	EMILE LAMBERT	11,45	11,37	0,08	Q3	10,98	11,88	-0,90	Q2
0801512J	ABBEVILLE	PONTHIEU	10,34	10,93	-0,59	Q4	11,40	11,67	-0,27	Q3
0801368C	ABBEVILLE	NOTRE DAME DE FRANCE	13,58	12,36	1,22	Q1	13,78	13,04	0,74	Q1
0800002T	ABBEVILLE	MILLEVOYE	10,38	11,54	-1,16	Q3	11,00	11,90	-0,89	Q2
0800003U	ACHEUX EN AMIENOIS	EDMEE JARLAUD	12,24	11,53	0,71	Q3	11,99	12,28	-0,29	Q2
0801372G	AILLY LE HAUT CLOCHER	ALAIN-JACQUES	11,86	11,54	0,32	Q2	12,20	11,77	0,43	Q3
0800004V	AILLY SUR NOYE	W. H. CLASSEN	11,58	11,70	-0,13	Q2	11,88	12,06	-0,18	Q2
0801325F	AILLY SUR SOMME	DU VAL DE SOMME	11,93	11,36	0,57	Q2	11,78	11,54	0,24	Q3
0801510G	AIRAINES	GABRIELLE-MARIE SCELLIER	11,59	11,29	0,30	Q3	12,43	11,98	0,45	Q3
0801218P	ALBERT	CHARLES DE FOUCAULD	12,82	11,77	1,05	Q1	13,29	12,18	1,10	Q1
0801786G	ALBERT	JEAN MOULIN	11,53	10,75	0,77	Q4	11,73	11,47	0,26	Q4
0801375K	ALBERT	PIERRE ET MARIE CURIE	11,35	11,26	0,09	Q3	12,23	11,65	0,58	Q3
0801212H	AMIENS	LA PROVIDENCE	13,80	12,70	1,10	Q1	14,50	13,28	1,22	Q1
0801220S	AMIENS	LA SALLE	11,99	12,16	-0,17	Q1	12,45	12,66	-0,21	Q1
0801219R	AMIENS	SAINTE FAMILLE-SAINTE ANNE	12,95	12,29	0,66	Q1	13,76	12,51	1,26	Q1
0801208D	AMIENS	SAINTE CLOTILDE	13,23	12,44	0,79	Q1	13,07	12,38	0,69	Q1
0801264P	AMIENS	ETOUVIE	9,96	10,01	-0,05	Q4	9,72	10,64	-0,92	Q4
0801616X	AMIENS	GUY MARESCHAL	10,75	10,52	0,23	Q3	9,87	10,91	-1,05	Q4
0801437C	AMIENS	SAGEBIEN	13,10	12,26	0,84	Q1	13,61	12,62	0,99	Q1

		2014				2015				
		moyenne réelle	moyenne attendue	écart	quartile	moyenne réelle	moyenne attendue	écart	quartile	
0800019L	AMIENS	CESAR FRANCK	8,47	10,04	-1,57	Q4	9,37	10,70	-1,33	Q4
0801211G	AMIENS	SAINT RIQUIER	13,95	12,39	1,56	Q1	14,87	12,96	1,91	Q1
0802134K	AMIENS	SAINTE FAMILLE-SAINT PIERRE	12,00	11,51	0,49	Q2	13,14	11,84	1,30	Q2
0800020M	AMIENS	AMIRAL LEJEUNE	11,90	11,52	0,38	Q2	11,53	12,15	-0,62	Q1
0801533G	AMIENS	AUGUSTE JANVIER	11,77	11,51	0,25	Q2	12,50	12,08	0,41	Q2
0800017J	AMIENS	JEAN-MARC LAURENT	11,31	11,63	-0,32	Q1	11,29	11,96	-0,67	Q2
0800018K	AMIENS	EDOUARD LUCAS	10,89	11,26	-0,37	Q2	11,75	11,64	0,10	Q3
0801263N	AMIENS	ARTHUR RIMBAUD	11,43	11,22	0,22	Q4	11,74	11,70	0,04	Q3
0801210F	AMIENS	SAINT MARTIN	11,92	12,01	-0,09	Q1	12,28	12,66	-0,38	Q1
0801443J	BEAUCAMPS LE VIEUX	MARECHAL LECLERC	9,58	10,60	-1,02	Q4	9,84	11,66	-1,82	Q4
0800022P	BERNAVILLE	DU BOIS L EAU	11,78	11,07	0,70	Q4	13,25	12,20	1,05	Q3
0800023R	BRAY SUR SOMME	ANTOINE DE ST EXUPERY	11,34	11,53	-0,19	Q3	10,86	11,50	-0,64	Q4
0801536K	CHAULNES		10,84	11,05	-0,21	Q3	11,05	11,37	-0,32	Q4
0800025T	CONTY	JULES FERRY	12,16	11,72	0,45	Q2	12,84	12,36	0,48	Q2
0801511H	CORBIE	EUGENE LEFEBVRE	9,71	11,06	-1,35	Q3	10,89	11,75	-0,85	Q3
0801478X	CORBIE	SAINTE COLETTE	13,01	11,80	1,22	Q1	13,91	11,98	1,93	Q1
0800027V	CRECY EN PONTHEIU	JULES ROY	11,98	10,90	1,08	Q4	13,10	11,81	1,29	Q3
0801485E	DOMART EN PONTHEIU	DU VAL DE NIEVRE	9,91	10,53	-0,62	Q3	10,47	11,29	-0,82	Q4
0801213J	DOULLENS	MONTALEMBERT	12,67	12,23	0,44	Q1	13,32	12,45	0,86	Q1
0800029X	DOULLENS	JEAN ROSTAND	10,55	11,05	-0,50	Q4	10,69	11,40	-0,71	Q4
0801371F	FEUQUIERES EN VIMEU	G. VASSEUR	11,24	11,06	0,18	Q3	12,00	11,60	0,40	Q4
0801222U	FLIXECOURT	NOTRE DAME	13,24	11,77	1,46	Q1	12,78	11,90	0,88	Q2
0801487G	FLIXECOURT		9,82	10,25	-0,43	Q4	9,57	10,76	-1,19	Q4
0800033B	FRIVILLE ESCARBOTIN	LA ROSE DES VENTS	11,06	10,94	0,11	Q4	12,41	12,09	0,32	Q3
0800034C	GAMACHES	LOUIS JOUVET	11,88	11,15	0,73	Q3	12,60	11,28	1,32	Q4
0800036E	HAM	VICTOR HUGO	9,93	10,79	-0,86	Q4	10,63	11,42	-0,79	Q3
0801224W	HAM	NOTRE DAME	14,03	12,16	1,87	Q2	14,58	12,45	2,13	Q2
0800037F	LONGPRE LES CORPS SAINTS		11,30	10,87	0,43	Q3	11,07	11,43	-0,35	Q3

		2014				2015				
		moyenne réelle	moyenne attendue	écart	quartile	moyenne réelle	moyenne attendue	écart	quartile	
0800038G	LONGUEAU	JOLIOT CURIE	11,06	11,34	-0,28	Q2	11,37	12,07	-0,70	Q2
0800039H	MERS LES BAINS	JOLIOT CURIE	12,26	11,19	1,06	Q4	11,59	11,84	-0,25	Q4
0800041K	MONTDIDIER	PARMENTIER	11,02	11,10	-0,08	Q4	10,98	11,61	-0,64	Q3
0801225X	MONTDIDIER	SAINT VINCENT	13,24	11,61	1,63	Q2	14,32	12,32	2,00	Q1
0801439E	MOREUIL	JEAN MOULIN	11,98	11,48	0,50	Q2	11,94	11,72	0,22	Q2
0801369D	NESLE	PASTEUR	11,38	11,19	0,20	Q4	11,05	11,51	-0,46	Q4
0801488H	NOUVION	J. PREVERT	10,78	11,31	-0,53	Q3	11,97	12,06	-0,09	Q3
0800045P	OISEMONT	CHARLES BIGNON	11,32	11,21	0,11	Q4	12,26	11,89	0,36	Q3
0801537L	PERONNE	BERANGER	11,45	11,34	0,11	Q4	11,44	11,57	-0,13	Q4
0801723N	PERONNE	SACRE COEUR	13,40	12,05	1,35	Q2	14,04	12,69	1,35	Q1
0801326G	POIX DE PICARDIE		11,49	11,35	0,14	Q3	12,29	12,00	0,29	Q3
0801373H	RIVERY	JULES VERNE	12,58	11,40	1,19	Q3	12,75	11,80	0,96	Q3
0800050V	ROISEL	GASTON BOUCOURT	10,67	10,90	-0,22	Q4	11,22	11,46	-0,24	Q4
0800051W	ROSIERES EN SANTERRE	JULES VERNE	10,32	10,87	-0,54	Q4	11,51	11,43	0,08	Q4
0801227Z	ROYE	JEANNE D ARC	13,40	12,30	1,10	Q1	13,73	12,97	0,76	Q1
0801341Y	ROYE	LOUISE MICHEL	10,94	10,73	0,22	Q4	11,85	11,13	0,71	Q4
0801228A	RUE	NOTRE DAME	12,40	11,78	0,63	Q1	11,31	11,76	-0,45	Q1
0801489J	RUE	DU MARQUENTERRE	10,37	11,10	-0,73	Q4	10,36	11,21	-0,85	Q4
0801490K	ST VALERY SUR SOMME	DE LA BAIE DE SOMME	11,60	11,49	0,11	Q3	11,54	11,68	-0,14	Q3
0801339W	VILLERS BOCAGE	LES COUDRIERS	12,38	11,77	0,61	Q2	12,96	12,42	0,55	Q2
0800057C	VILLERS BRETONNEUX	J. BREL	11,57	11,60	-0,02	Q2	12,03	11,76	0,27	Q2

