



MINISTÈRE
DE L'ÉDUCATION NATIONALE,
DE L'ENSEIGNEMENT SUPÉRIEUR
ET DE LA RECHERCHE

NOTE D'INFORMATION

N° 15/07 d'octobre 2015

Les effectifs d'élèves dans les écoles du 1^{er} degré de l'académie d'Amiens en 2015/2016

Rectorat

Division
Evaluation
Prospective et
Pilotage

E
L
È
V
E
S

1D

205 376 enfants sont scolarisés dans les écoles publiques et privées du premier degré de l'académie d'Amiens pour l'année scolaire 2015/2016, ce qui représente 816 élèves de moins par rapport à l'année précédente (-0,4%).

Les effectifs des 3 départements de l'académie sont à la baisse :

Aisne : -0,4%, soit -213 élèves

Oise : -0,2%, soit -144 élèves

Somme : -0,8%, soit -459 élèves.

Cette diminution concerne aussi bien le préélémentaire (-543 élèves, soit -0,7%) que l'élémentaire (-576 élèves, soit -0,5%). Il n'y a que dans les classes d'adaptation scolaire des enfants handicapés que les effectifs progressent (+40 élèves, soit +2,1%), mais les effectifs concernés sont peu nombreux (1 984 élèves pour l'ensemble des écoles publiques et privées).

Source : les données présentées dans cette note sont issues de l'enquête lourde (date d'observation des effectifs : 24 septembre 2015).

➤ Baisse des effectifs dans les écoles publiques

186 953 enfants sont inscrits en septembre 2015 dans les écoles publiques du 1^{er} degré de l'académie d'Amiens, ce qui représente une diminution des effectifs de 0,6% (-1 114 élèves), baisse plus importante que celle attendue (-336 élèves).

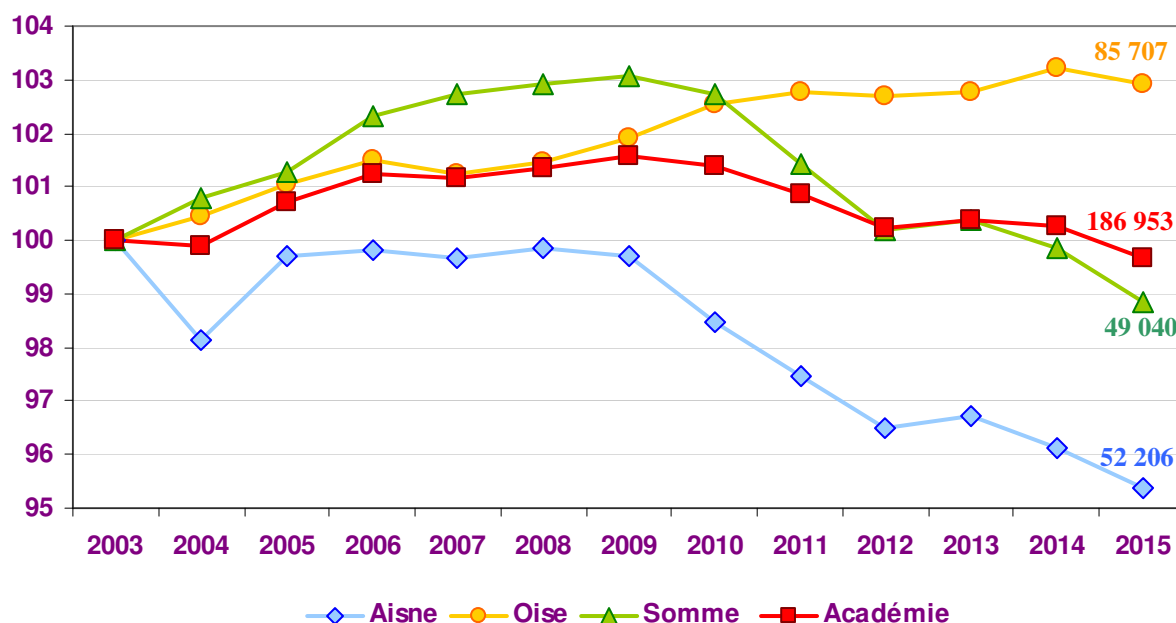
L'écart (778 élèves au total) entre la prévision et le constat se retrouve aussi bien dans le préélémentaire (écart de 382 élèves) que dans l'élémentaire (écart de 417 élèves).

(il faut noter que dans les écoles privées, c'est l'inverse qui s'est produit à savoir un constat supérieur à la prévision de 149 élèves).

Globalement, la baisse concerne les trois départements :

↳ Aisne : -0,7% (-391 élèves) ↳ Oise : -0,3% (-229 élèves) ↳ Somme : -1% (-494 élèves)

Académie d'Amiens
Evolution des effectifs du 1er degré public par département
de 2003 à 2015 (base 100 en 2003)



NB : le graphique étant réalisé en base 100 en 2003, la valeur absolue indiquée en 2015 correspond à l'effectif scolarisé à la rentrée 2015 pour chaque département et l'académie (idem pour tous les graphiques de la note)

Sur la période 2003-2015, l'évolution tendancielle des effectifs académiques dans les écoles publiques est à la baisse (légère diminution de 0,3%). La tendance à la hausse des effectifs dans le département de l'Oise (+2 437 élèves, soit +2,9%) limite les effets de la baisse des effectifs des départements de l'Aisne (-2 523 élèves, soit -4,6%) et la Somme (-563 élèves, soit -1,1%).

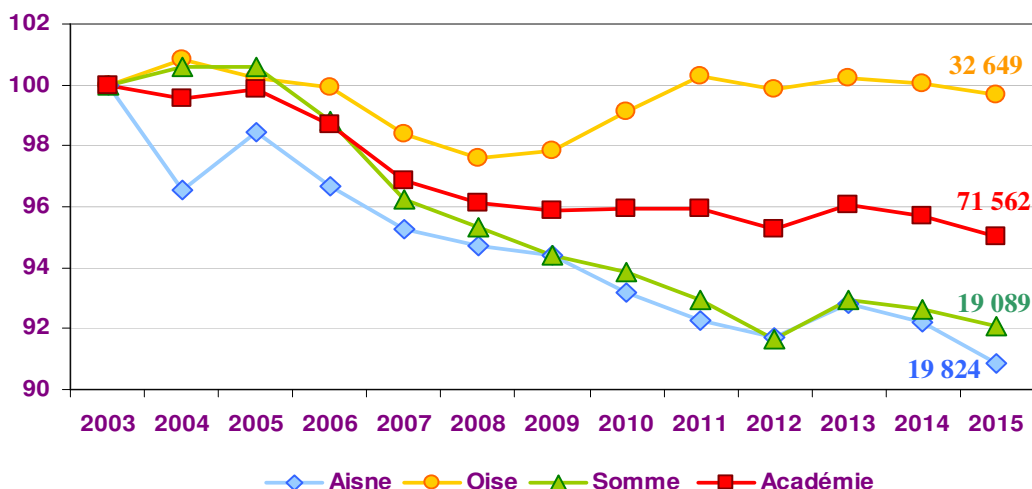
Dans le préélémentaire : 71 562 élèves

71 562 élèves sont inscrits dans le préélémentaire du secteur public pour l'année scolaire 2015/2016, soit une diminution de 519 élèves (-0,7%) par rapport à l'année précédente. Cette baisse est plus importante que celle qui avait été prévue (écart de -382 élèves) : baisse constatée pour les enfants de 2 ans alors qu'une hausse était attendue (soit un écart à la prévision de -93 élèves), diminution plus marquée que celle prévue pour les 3 et 4 ans (écarts respectifs de -119 et -130 élèves) et enfin hausse moins importante des élèves de 5 ans (écart de -40 élèves).

Sur l'ensemble du préélémentaire, les trois départements de l'académie enregistrent une diminution de leurs effectifs :

↳ Aisne : -1,5% (-292 élèves) ↳ Oise : -0,3% (-112 élèves) ↳ Somme : -0,6% (-115 élèves)

Académie d'Amiens
Evolution des effectifs du préélémentaire public par département
de 2003 à 2015 (base 100 en 2003)



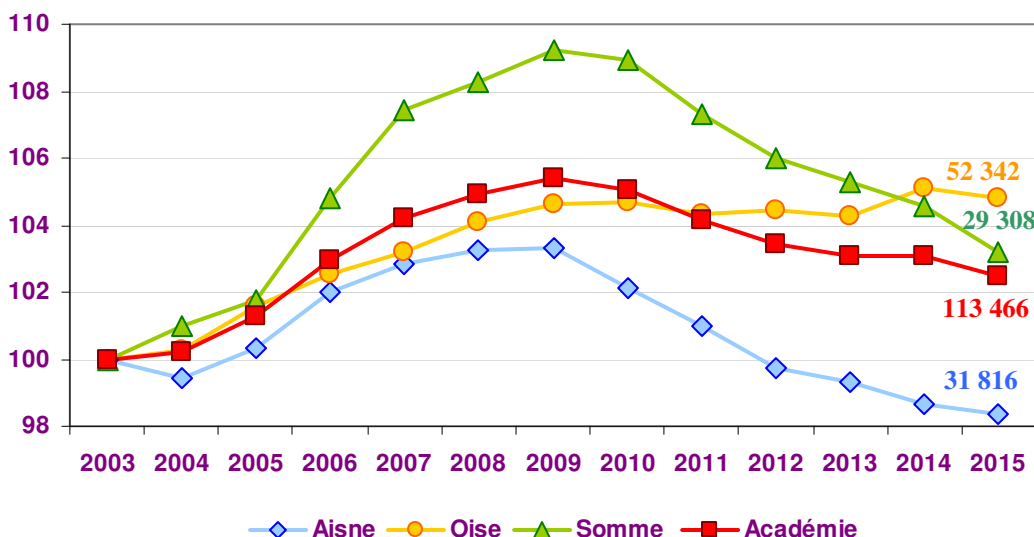
De 2003 à 2015, les effectifs du préélémentaire public de l'académie d'Amiens ont diminué de 3 744 élèves (-5%). Cette évolution à la baisse concerne en fait essentiellement deux départements : l'Aisne perd 1 999 élèves (-9,2%) et la Somme perd 1 638 élèves (-7,9%), alors que l'Oise reste proche de ses effectifs de 2003 (-107 élèves, soit -0,3%).

Dans l'élémentaire : 113 466 élèves

Pour la 6^{ème} année consécutive, les effectifs dans l'élémentaire sont à la baisse : -638 élèves par rapport à l'année précédente (-0,6%) avec des différences d'évolution selon les niveaux : diminution en CP et CE1 (respectivement -684 et -388 élèves), augmentation en CE2 et CM1 (respectivement +258 et +171 élèves) et stabilité en CM2 (+5 élèves). Les écarts à la prévision (particulièrement marqués en CE1 et CE2) peuvent s'expliquer par une nette diminution des taux de maintien à tous les niveaux. En revanche, ce qui est plus surprenant, c'est la baisse importante observée au niveau du CP, que la seule baisse du taux de maintien ne peut expliquer (possibilité d'une démographie erronée ?).

↳ Aisne : -0,3% (-103 élèves) ↳ Oise : -0,3% (-136 élèves) ↳ Somme : -1,3% (-399 élèves)

Académie d'Amiens
Evolution des effectifs de l'élémentaire public par département
de 2003 à 2015 (base 100 en 2003)



Sur la période 2003-2015, l'évolution tendancielle des effectifs de l'élémentaire dans le secteur public est à la hausse avec une augmentation de 2,5% (+2 772 élèves), avec une croissance des effectifs de 2003 à 2009 suivie d'une diminution jusqu'en 2015.

Les départements de l'Oise et la Somme comptabilisent eux aussi plus d'élèves en 2015 qu'ils n'en avaient en 2003 (respectivement +2 402, soit +4,8% et +901, soit +3,2%). Pour sa part, le département de l'Aisne recense, en 2015, 531 élèves de moins qu'en 2003 -1,6%.

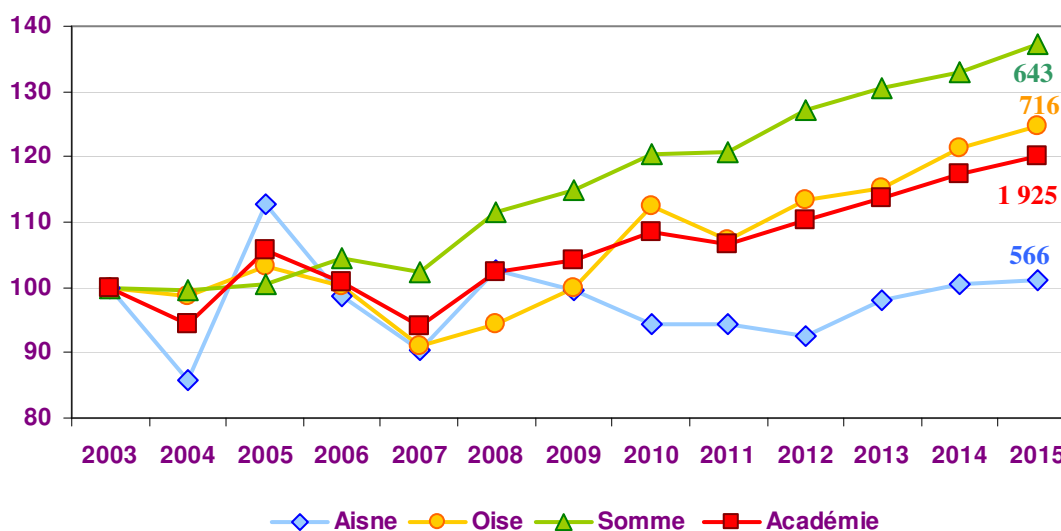
Dans l'enseignement adapté : 1 925 élèves

A la rentrée 2015, les effectifs augmentent de 43 élèves, soit +2,3%, par rapport à l'année précédente. Cette hausse concerne les trois départements de façon plus ou moins marquée :

↳ Aisne : +0,7% (+4 élèves) ↳ Oise : +2,7% (+19 élèves) ↳ Somme : +3,2% (+20 élèves)

Mise à part une légère baisse en 2011, les effectifs de l'enseignement spécial public augmentent de façon continue depuis 2008 dans l'académie d'Amiens. Sur la période 2003-2015, ils ont augmenté de 20,2% (+323 élèves), hausse essentiellement due aux départements de l'Oise (+142 élèves, soit +24,7%) et la Somme (+174 élèves, soit +37,1%). Les effectifs de l'Aisne, pour leur part, évoluent peu sur la période 2003-2015 (+1,3%, soit + 7 élèves).

Académie d'Amiens
Evolution des effectifs dans l'enseignement adapté public par département
de 2003 à 2015 (base 100 en 2003)



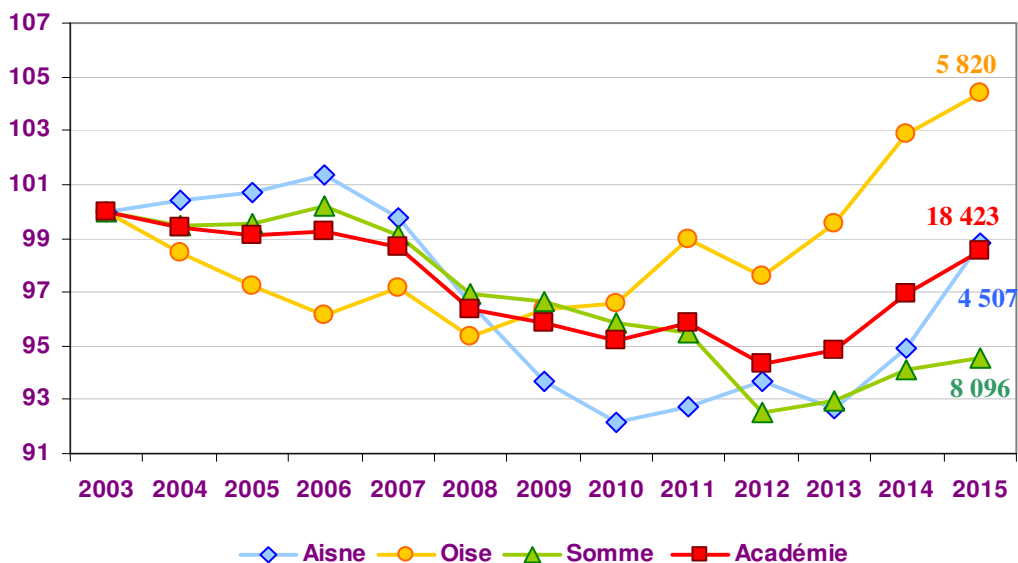
➤ Augmentation des effectifs dans les écoles privées

18 423 enfants sont inscrits en septembre 2015 dans les écoles privées du 1^{er} degré de l'académie d'Amiens, ce qui représente une progression des effectifs de 1,6% (+298 élèves) alors que la prévision n'envisageait qu'une hausse de 149 élèves. Cette augmentation des effectifs dans les écoles privées, alors même que ceux des écoles publiques sont à la baisse, fait passer le poids du privé de 8,6% en 2013 à 8,8% en 2014 et à 9% en 2015.

Cette augmentation des effectifs par rapport à l'année précédente concerne les 3 départements :

↳ Aisne : +4,1% (+178 élèves) ↳ Oise : +1,5% (+85 élèves) ↳ Somme : +0,4% (+35 élèves)

Académie d'Amiens
Evolution des effectifs du 1er degré privé par département
de 2003 à 2015 (base 100 en 2003)



Sur la période 2003-2015, les effectifs dans les écoles privées ont diminué de 1,5% (-276 élèves). Cette même tendance à la baisse s'observe dans les départements de l'Aisne (-1,2%, soit -54 élèves) et surtout la Somme (-5,5%, soit -467 élèves). Seul le département de l'Oise voit ses effectifs augmenter entre 2003 et 2015 (+4,4%, soit +245 élèves).

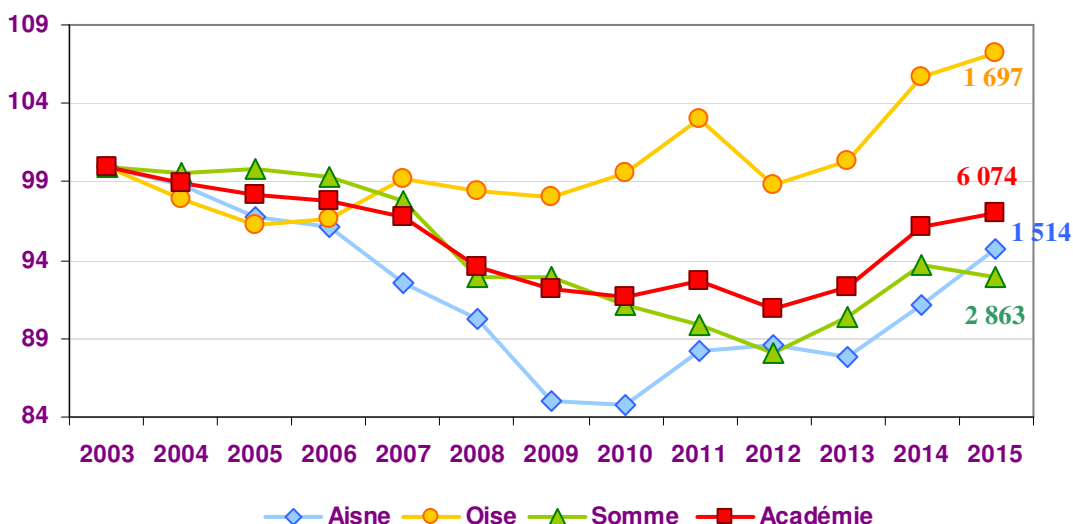
Dans le préélémentaire : 6 074 élèves

6 074 élèves sont inscrits dans le préélémentaire des écoles privées pour l'année scolaire 2015/2016, soit une augmentation de 59 élèves (+1%) par rapport à l'année précédente, alors qu'une diminution de 20 élèves avait été prévue. La hausse des effectifs concerne tous les âges de scolarisation, sauf les 2 ans.

Il n'y a que le département de la Somme qui enregistre une baisse de ses effectifs du préélémentaire :

- ↳ Aisne : +4% (+58 élèves)
- ↳ Oise : +1,5% (+25 élèves)
- ↳ Somme : -0,8% (-24 élèves)

Académie d'Amiens
Evolution des effectifs du préélémentaire privé par département
de 2003 à 2015 (base 100 en 2003)



De 2003 à 2015, les effectifs du préélémentaire privé de l'académie d'Amiens ont diminué de 186 élèves (-3%). Cette évolution à la baisse concerne en fait deux départements : l'Aisne perd 84 élèves (-5,3%) et la Somme perd 217 élèves (-7%), alors que l'Oise voit ses effectifs augmenter de 115 élèves (+7%).

Dans l'élémentaire : 12 290 élèves

Les effectifs des classes élémentaires des écoles privées augmentent à la rentrée 2015 : +247 élèves, soit +2,1%, hausse plus élevée que celle qui avait été envisagée (+169 élèves, soit +1,4%).

Tous les niveaux enregistrent une augmentation de leurs effectifs.

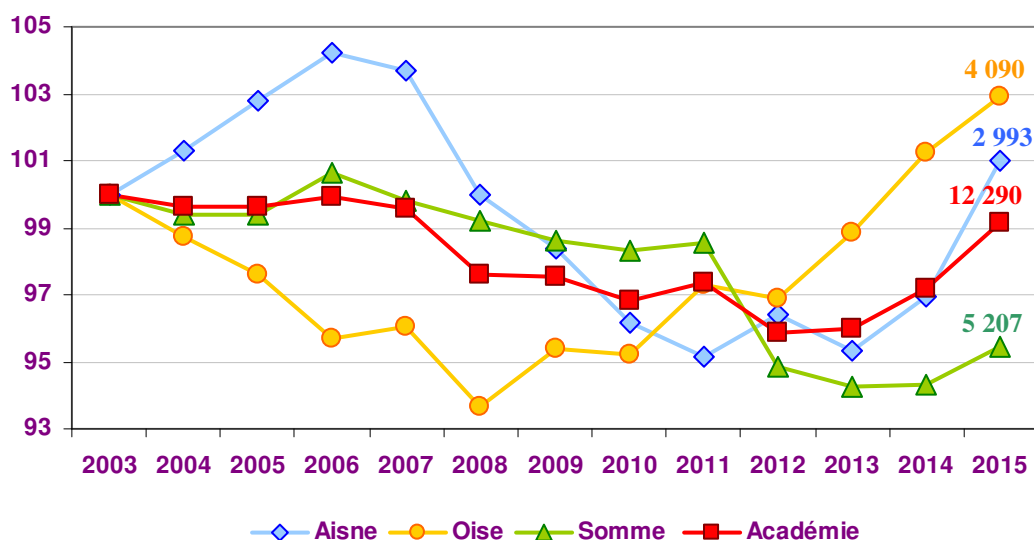
Sur l'ensemble de l'enseignement élémentaire, les 3 départements voient leurs effectifs croître :

↳ Aisne : +4,2% (+120 élèves)

↳ Oise : +1,6% (+65 élèves)

↳ Somme : +1,2% (+62 élèves)

Académie d'Amiens
Evolution des effectifs de l'élémentaire privé par département
de 2003 à 2015 (base 100 en 2003)



Globalement, de 2003 à 2015, les effectifs de l'élémentaire privé ont diminué de 104 élèves (-0,8%), avec des évolutions contrastées selon les départements : baisse la Somme (-249 élèves, soit -4,6%) et hausse dans l'Aisne (+30 élèves, soit +1%) et surtout l'Oise (+115 élèves, soit +2,9%).

Dans l'enseignement adapté : 59 élèves

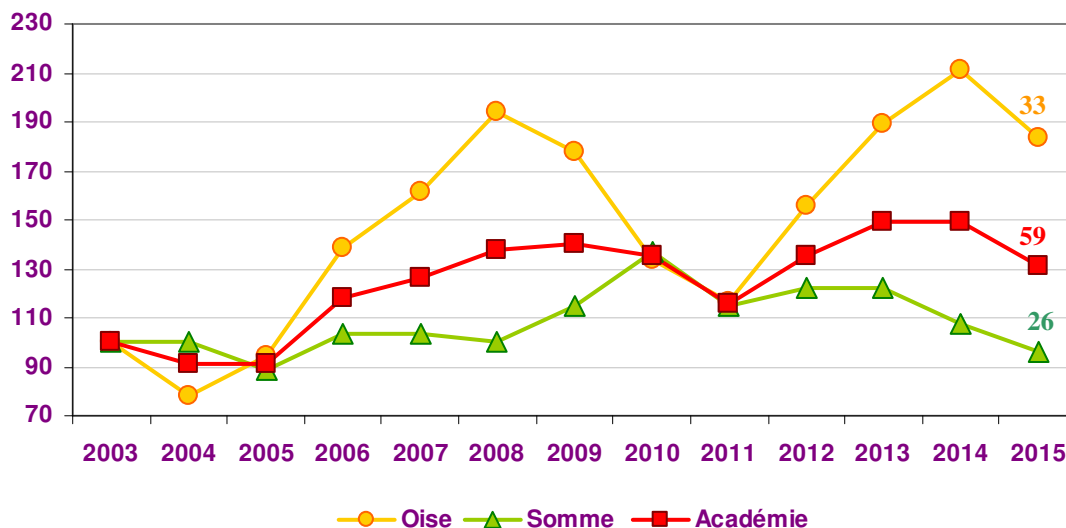
A la rentrée 2015, les effectifs de l'enseignement adapté diminuent par rapport à l'année précédente (-8 élèves, soit -11,9%), avec baisse qui concerne les départements de l'Oise et la Somme (pas d'effectifs dans l'Aisne).

↳ Oise : -13,2% (-5 élèves)

↳ Somme : -10,3% (-3 élèves)

Les effectifs de l'enseignement spécial privé augmentent sur la période 2003-2015 (+14 élèves, soit +31,1%), mais pas de façon « linéaire » : augmentation jusqu'en 2009, puis baisse pendant 2 ans, puis 3 ans de hausse et enfin baisse à la rentrée 2015. Il convient cependant préciser que ces fluctuations sont d'autant plus sensibles que les effectifs concernés sont faibles (67 élèves au maximum en 2013 et 2014).

Académie d'Amiens
Evolution des effectifs dans l'enseignement adapté privé par département
de 2003 à 2015 (base 100 en 2003)



Taux de scolarisation des enfants de 2 ans (en %)

PUBLIC	2009/10	2010/11	2011/12	2012/13	2013/14	2014/15	2015/16	Variation entre 2014 et 2015 (val. abs)
Aisne	15,70	12,91	11,80	11,55	14,30	13,22	13,62	+0,40
Oise	6,11	5,27	4,55	4,08	6,57	7,29	7,71	+0,42
Somme	17,03	14,59	12,20	12,67	15,09	16,32	15,69	-0,63
Académie	11,78	10,00	8,69	8,60	11,11	11,44	11,55	+0,11

PRIVE	2009/10	2010/11	2011/12	2012/13	2013/14	2014/15	2015/16	Variation entre 2014 et 2015 (val. abs)
Aisne	1,80	1,67	1,67	1,65	1,78	1,96	2,06	+0,10
Oise	0,53	1,09	0,87	0,62	0,55	0,74	0,42	-0,32
Somme	4,16	3,73	3,64	2,91	3,58	3,70	2,81	-0,89
Académie	1,88	1,99	1,85	1,55	1,74	1,90	1,54	-0,36

Remarque : L'objectif fixé au niveau national d'atteindre 30% de scolarisation pour les enfants de 2 ans en éducation prioritaire n'est pas encore atteint dans les 3 départements de l'académie :

%	Taux de scolarisation provisoire RS2015	
	< 3 ans en REP	< 3 ans en REP+
Aisne	23,1	25,4
Oise	19,7	16,1
Somme	17,3	37,3

EFFECTIFS DU 1^{ER} DEGRE PUBLIC DE L'ACADEMIE D'AMIENS

	Effectifs			VARIATION		
	2013/2014	2014/2015	2015/2016	VAL.ABS.	%	PREVUE
	1	2	3	4=(3-2)	(4/2)*100	
2 ans	2 785	2 818	2 796	-22	-0,78	71
3 ans	22 899	22 645	22 164	-481	-2,12	-362
4 ans	23 035	23 403	23 135	-268	-1,15	-138
5 ans &+	23 632	23 215	23 467	252	1,09	292
TOTAL PREELEMENTAIRE	72 351	72 081	71 562	-519	-0,72	-137
CP	23 399	23 523	22 839	-684	-2,91	-348
CE1	24 002	23 634	23 246	-388	-1,64	31
CE2	22 550	22 749	23 007	258	1,13	-256
CM1	22 043	22 187	22 358	171	0,77	209
CM2	22 120	22 011	22 016	5	0,02	143
TOTAL ELEMENTAIRE	114 114	114 104	113 466	-638	-0,56	-221
ASH (*)	1 822	1 882	1 925	43	2,28	22
TOTAL GENERAL	188 287	188 067	186 953	-1 114	-0,59	-336

(*) Elèves scolarisés dans les classes d'adaptation scolaire et de scolarisation des enfants handicapés

EFFECTIFS DU 1^{ER} DEGRE PRIVE DE L'ACADEMIE D'AMIENS

	Effectifs			VARIATION		
	2013/2014	2014/2015	2015/2016	VAL.ABS.	%	PREVUE
	1	2	3	(3-2)	(4/2)*100	
2 ans	436	468	372	-96	-20,51	-9
3 ans	1 693	1 762	1 819	57	3,23	-33
4 ans	1 774	1 864	1 875	11	0,59	-18
5 ans &+	1 871	1 921	2 008	87	4,53	40
TOTAL PREELEMENTAIRE	5 774	6 015	6 074	59	0,98	-20
CP	2 173	2 273	2 288	15	0,66	-44
CE1	2 283	2 330	2 427	97	4,16	107
CE2	2 358	2 408	2 430	22	0,91	50
CM1	2 474	2 472	2 549	77	3,11	57
CM2	2 606	2 560	2 596	36	1,41	-1
TOTAL ELEMENTAIRE	11 894	12 043	12 290	247	2,05	169
ASH *	67	67	59	-8	-11,94	0
TOTAL GENERAL	17 735	18 125	18 423	298	1,64	149

* Elèves scolarisés dans les classes d'adaptation scolaire et de scolarisation des enfants handicapés