



MINISTÈRE  
DE L'ÉDUCATION NATIONALE,  
DE L'ENSEIGNEMENT SUPÉRIEUR  
ET DE LA RECHERCHE

## NOTE D'INFORMATION

### N° 14/05 de juin 2014

Rectorat

Division  
Evaluation  
Prospective et  
Pilotage

## L'enseignement du latin et du grec ancien dans le second degré en 2013-2014

L  
A  
T  
I  
N  
G  
R  
E  
C

L'évolution du nombre de latinistes varie de façon différente selon le cycle : en collèges et en seconde la baisse est légère. Si, à cette rentrée, une hausse est observée en 1<sup>ère</sup> et terminale, on peut logiquement s'attendre à une baisse dans les années à venir. Pour le grec ancien, à l'exception des terminales générales, les effectifs régressent. Il existe toutefois des différences selon les niveaux, le sexe, le réseau d'enseignement mais aussi entre les départements et les établissements.

### ➤ Le latin

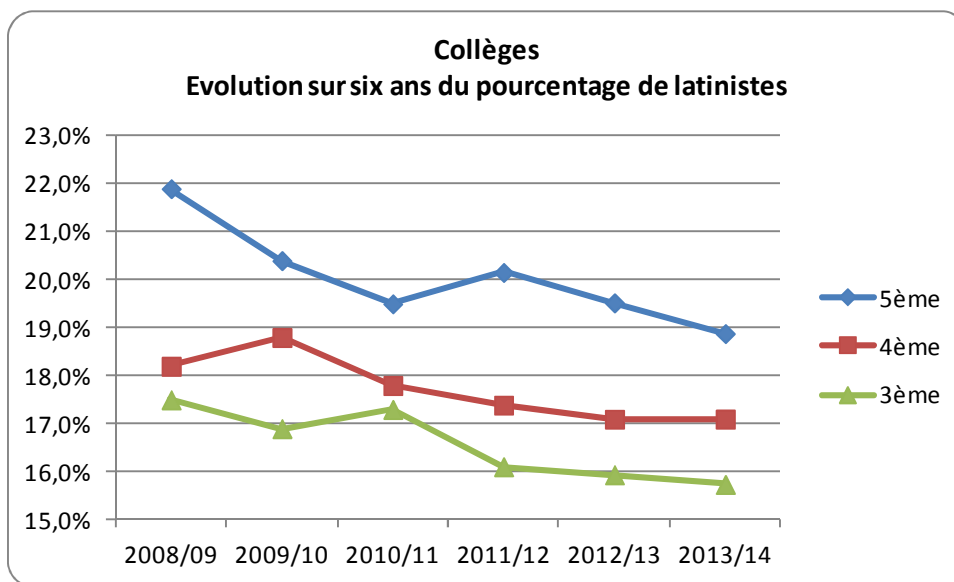
Les chiffres présentés ci-après concernent les établissements publics et privés sous contrat

#### DANS LE PREMIER CYCLE

En collège, l'enseignement du latin est proposé dès la classe de cinquième. A la rentrée 2013, 12 568 élèves apprennent le latin sur un total de 72 744 élèves susceptibles d'étudier cette matière (classes de 5<sup>ème</sup>- 4<sup>ème</sup>- 3<sup>ème</sup>), soit 17,3% de ces effectifs. L'examen de l'évolution des effectifs sur six ans fait apparaître une baisse du taux de latinistes au cours des dernières années.

Evolution par niveau sur six ans du taux de latinistes dans le premier cycle

	2008/09	2009/10	2010/11	2011/12	2012/13	2013/14
5ème	21,9%	20,4%	19,5%	20,2%	19,5%	18,9%
4ème	18,2%	18,8%	17,8%	17,4%	17,1%	17,1%
3ème	17,5%	16,9%	17,3%	16,1%	15,9%	15,7%
total collège	19,3%	18,8%	18,2%	17,9%	17,6%	17,3%

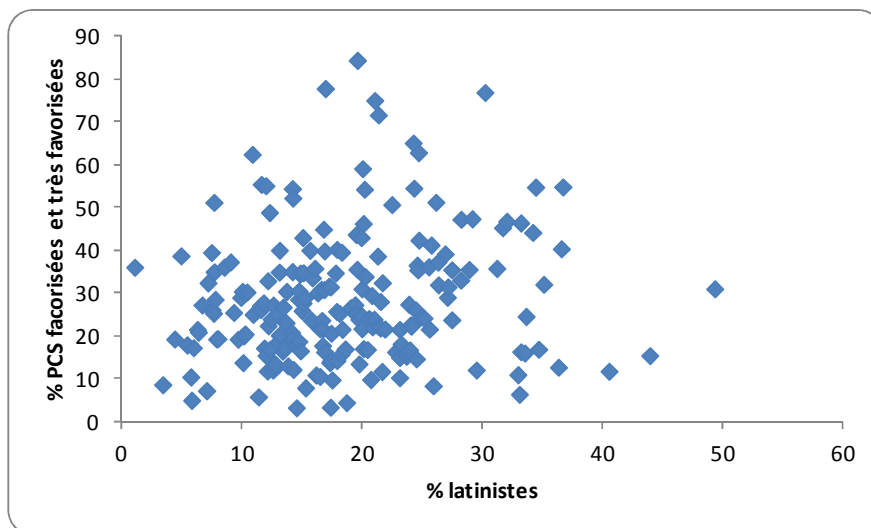


Ces données globales masquent des disparités importantes entre :

- la répartition par sexe : les filles représentent 49,6% de l'effectif scolarisé mais 57% des élèves apprenant le latin ;
- le réseau public et le réseau privé sous contrat : la proportion de latinistes est de 16,1% dans le public alors qu'elle est de 23,5% dans le privé ;
- les départements :
  - dans l'Aisne, 19,2% des collégiens étudient le latin. Deux collèges, un public et un privé, ne proposent pas le latin.
  - c'est dans l'Oise que le taux de latinistes est le plus faible : 15,9%. Si tous les établissements publics offrent le latin en option, ce n'est pas le cas dans le privé où quatre d'entre eux n'ont pas de latinistes.
  - dans la Somme 17,5% des collégiens étudient le latin. Tous les collèges ont des latinistes.
- les établissements : le taux de latinistes varie de 1% à 49,3%.

#### La corrélation avec les Professions et Catégories Sociales

Il n'y a pas de corrélation entre le pourcentage d'élèves dont les parents appartiennent à une PCS favorisée et le choix de faire du latin :

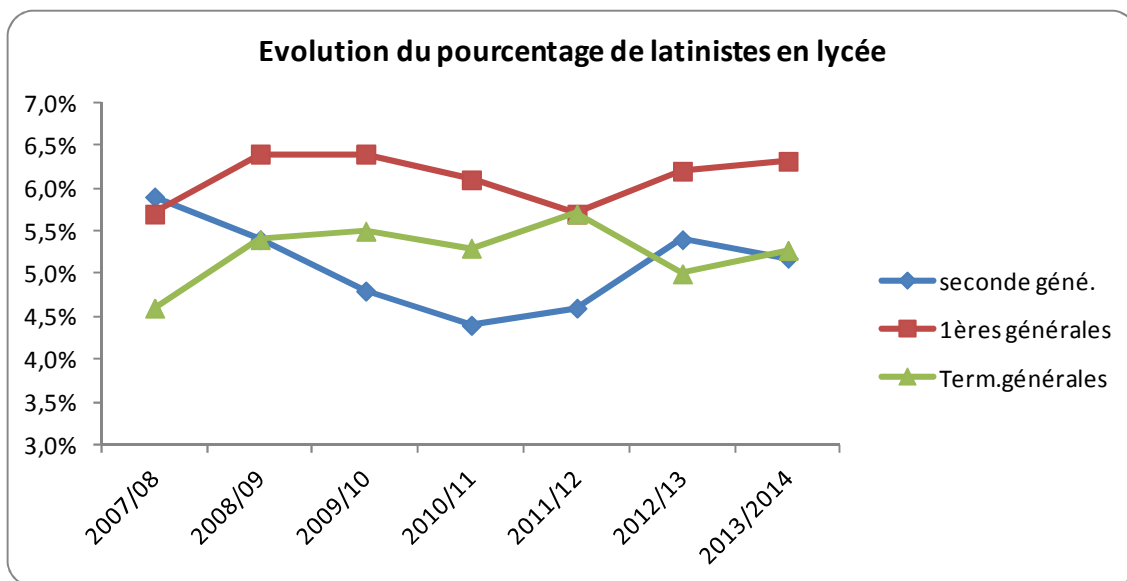


**DANS LE SECOND CYCLE (HORS POST-BAC)**

Le pourcentage de latinistes est beaucoup moins important en lycée qu'en collège : 5,5% seulement des lycéens prennent cette option. A la rentrée 2013, 5,2% des élèves de seconde étudient le latin alors qu'en troisième, pour l'année 2012/2013, ils étaient 15,9%. Si le pourcentage de latinistes en seconde diminue légèrement à la rentrée 2013, on assiste toutefois à une progression en première et terminale.

*Evolution par niveau du taux de latinistes dans le second cycle hors post-baccalauréat*

	2007/08	2008/09	2009/10	2010/11	2011/12	2012/13	2013/2014
seconde généré.	5,9%	5,4%	4,8%	4,4%	4,6%	5,4%	5,2%
1 <sup>ères</sup> générales	5,7%	6,4%	6,4%	6,1%	5,7%	6,2%	6,3%
Term.générales	4,6%	5,4%	5,5%	5,3%	5,7%	5,0%	5,3%
<b>Total lycée</b>	<b>5,5%</b>	<b>5,7%</b>	<b>5,4%</b>	<b>5,1%</b>	<b>5,2%</b>	<b>5,5%</b>	<b>5,5%</b>



Comme en collège, l'analyse par critère fait apparaître des disparités entre :

- la répartition par sexe : les filles représentent 55,3% des effectifs scolarisés mais 59,1% des latinistes.
- le réseau public et le réseau privé sous contrat : le pourcentage de latinistes dans le public est de 4,4% alors qu'il s'élève à 9,9% dans le privé.

- les départements:
  - c'est dans l'Aisne que le pourcentage de latinistes est le plus élevé : 6,1%. Sept lycées ne proposent pas le latin, deux privés et cinq publics.
  - dans l'Oise le taux de latinistes est de 5,4%. Le latin n'est pas enseigné dans quatre établissements, deux privés et deux publics.
  - la Somme présente un taux de latinistes identique à celui de l'Oise : 5,4%. Il n'y a pas de latin dans six lycées, trois privés et trois publics.
- les établissements : les taux vont de 0% (17 lycées) à 22%. Sur les quatorze lycées ayant un taux supérieur ou égal à 10%, onze sont des établissements privés.
- la filière choisie : c'est en série S que le taux de latinistes est le plus important :

*pourcentage de latinistes par série :*

	valeur générale	minimum	maximum	nb étab sans latin
1 <sup>ère</sup> L	5,3%	0,0%	50% (*)	15
1 <sup>ère</sup> ES	3,0%	0,0%	28,6%	25
1 <sup>ère</sup> S	8,5%	0,0%	30,8%	10
Term. L	5,0%	0,0%	23,5%	14
Term. ES	2,4%	0,0%	27,3%	26
Term. S	7,1%	0,0%	43,8%	13

(\*) : 1 latiniste sur 2 élèves scolarisés en 1<sup>ère</sup> L

## ➤ Le grec ancien

En collège, le grec ancien n'est proposé en option qu'à compter de la 3<sup>ème</sup>. Cinq collèges offrent cependant la possibilité de l'étudier dès la quatrième et un dès la cinquième. Sur le seul niveau troisième 414 collégiens ont choisi le grec ancien sur un total de 23166 élèves, soit un pourcentage assez faible : 1,8%. Ces valeurs sont cependant à relativiser dans la mesure où, dans le réseau public, seuls 27 collèges sur 173 proposent cette option tandis qu'ils ne sont que 3 sur 44 dans le réseau privé sous contrat.

Les chiffres en troisième sont les suivants :

	Nombre total de collèges	Nombre d'établissements où le grec ancien est étudié	% minimum d'élèves de troisième apprenant le grec ancien	% maximum d'élèves de troisième apprenant le grec ancien
public	173	27	1,6%	19,3%
privé sous contrat	44	3	3,7%	19,4%

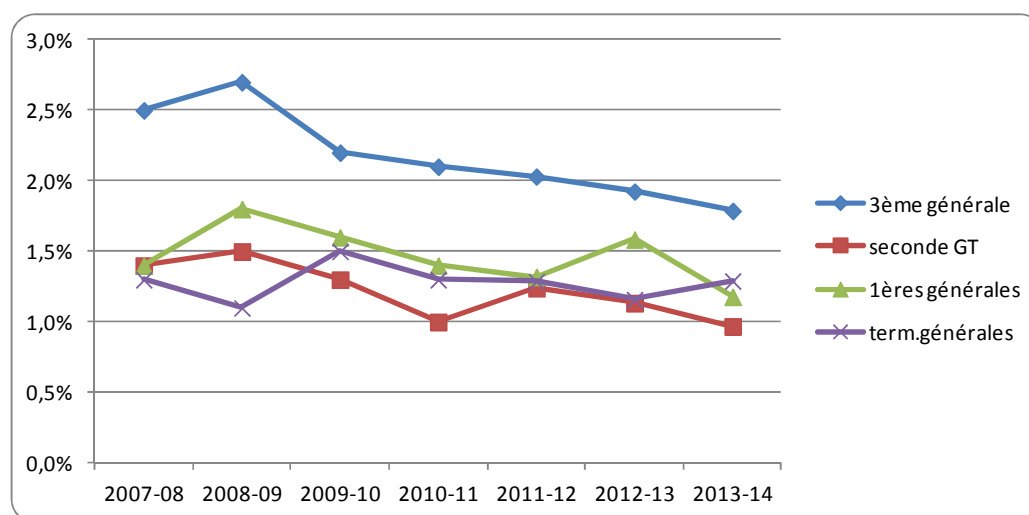
En lycée (public + privé sous contrat), la proportion d'élèves hellénistes (hors CPGE) diminue encore : 1,1%.

Les statistiques sont les suivantes :

	Nombre total de lycées	Nombre d'établissements où le grec ancien est étudié	% minimum d'élèves apprenant le grec ancien	% maximum d'élèves apprenant le grec ancien
public	45	11	0,7%	6,2%
privé sous contrat	26	6	0,3%	12,4%

## Evolution sur 7 ans de la proportion d'hellénistes par niveau :

	2007-08	2008-09	2009-10	2010-11	2011-12	2012-13	2013-14
3ème générale	2,5%	2,7%	2,2%	2,1%	2,0%	1,9%	1,8%
seconde GT	1,4%	1,5%	1,3%	1,0%	1,2%	1,1%	1,0%
1ères générales	1,4%	1,8%	1,6%	1,4%	1,3%	1,6%	1,2%
term.générales	1,3%	1,1%	1,5%	1,3%	1,3%	1,2%	1,3%
Total lycées	1,4%	1,5%	1,4%	1,2%	1,3%	1,3%	1,1%



Mis à part les Terminales générales, on enregistre une baisse du nombre d'élèves étudiant le grec ancien.

Comme pour le latin, il existe des disparités entre :

- les filles et les garçons : dans le réseau public et privé sous contrat, les filles représentent 50,2% de l'effectif de troisième générale mais 54,3% des hellénistes ; au lycée (hors post-bac), ces chiffres sont respectivement de 55,3% et 58,4%.
- le réseau public et le réseau privé (sous contrat) : en troisième générale l'écart de taux est peu important : plus élevé dans le public (1,8%) que dans le privé (1,5%) ; ce dernier est toutefois à relativiser dans la mesure où trois établissements seulement proposent le grec ancien. En lycée, c'est l'inverse : le taux du privé est supérieur à celui du public, respectivement 1,6% et 1%.
- les départements :
  - en troisième, 10 collèges de l'Aisne proposent le grec ancien; il y en a 16 dans l'Oise mais seulement 4 dans la Somme. A la rentrée 2013, les 414 collégiens apprenant le grec ancien se répartissent de la façon suivante :

	collèges publics		collèges privés sous contrat	
	nb. étab.	% de l'effectif	nb. étab.	% de l'effectif
Aisne	9	de 3,3% à 14,8%	1	3,7%
Oise	15	de 1,6% à 19,3%	1	15,7%
Somme	3	de 6,3% à 11,5%	1	19,4%

- dans les lycées publics, les 253 hellénistes (hors post-bac) sont scolarisés dans 11 établissements :  
 5 dans l’Aisne pour lesquels la part des élèves étudiant le grec ancien varie de 0,7% à 6,2%,  
 5 dans l’Oise avec des taux variant de 1,6% à 5,8% et 1 dans la Somme avec un taux de 1,4%.
- dans les lycées privés, les 108 hellénistes sont répartis dans 6 établissements, 2 dans chaque département. Dans l’Aisne les taux sont de 0,9% et 12,4%, dans l’Oise ils sont de 1,2% et 6,1% et dans la Somme de 0,3% et 6,4%.

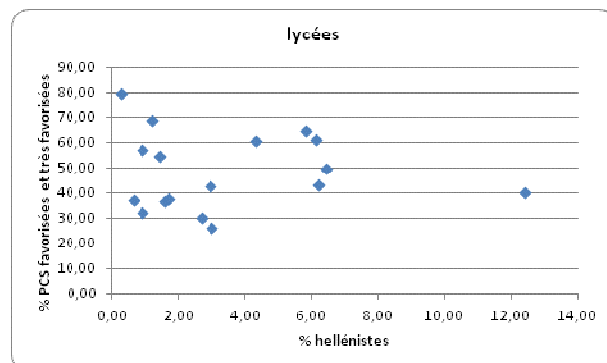
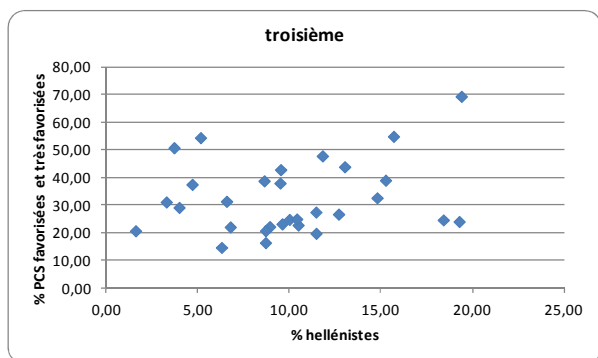
- la série choisie :

pourcentage d'hellénistes par série				
	valeur générale	minimum	maximum	nb. étab. sans grec ancien (a)
1 <sup>ère</sup> L	1,4%	0,0%	15,0%	41
1 <sup>ère</sup> ES	0,8%	0,0%	5,8%	47
1 <sup>ère</sup> S	1,3%	0,0%	10,0%	45
Term. L	1,1%	0,0%	20,0%	43
Term. ES	0,8%	0,0%	28,6%	47
Term. S	1,7%	0,0%	18,4%	46

(a) : établissements où la série est présente

Ces chiffres sont à relativiser au regard du nombre important d’établissements dans lesquels le grec ancien n’est pas étudié.

### La corrélation avec les PCS



Il n'y a pas de corrélation entre le pourcentage d'élèves choisissant d'apprendre le grec ancien et le pourcentage d'élèves dont les parents appartiennent à une PCS favorisée.

L'examen des effectifs fait apparaître une évolution à la baisse du nombre d'élèves étudiant le latin et le grec : diminution marquée des latinistes en 5<sup>ème</sup> au collège, baisse plus légère des hellénistes en 3<sup>ème</sup>, chute importante entre le premier et le second cycle. Ainsi, en seconde 469 élèves avaient choisi le latin (option facultative + enseignement d'exploration) alors qu'ils étaient 2 723 à étudier cette matière en 3<sup>ème</sup> l'an dernier. Pour le grec ancien, ces chiffres sont respectivement de 107 et 338. Il paraît donc intéressant d'étudier les raisons d'abandon du latin et du grec ancien à l'entrée au lycée.