



MINISTÈRE DE
L'ÉDUCATION NATIONALE

MINISTÈRE DE
L'ENSEIGNEMENT SUPÉRIEUR
ET DE LA RECHERCHE



NOTE D'INFORMATION

N° 13/11 de décembre 2013

Rectorat

Division
Evaluation
Prospective et
Pilotage

Les effectifs d'élèves dans les écoles du 1^{er} degré de l'académie d'Amiens en 2013/2014 et prévision pour 2014/2015

E
L
È
V
E
S

206 022 enfants sont scolarisés dans les écoles publiques et privées du premier degré de l'académie d'Amiens pour l'année scolaire 2013/2014, ce qui représente une hausse de 0,2% par rapport à l'année précédente (+375 élèves).

Les effectifs des 3 départements de l'académie augmentent dans les mêmes proportions :

Aisne : +0,2%, soit +87 élèves
Oise : +0,2%, soit +163 élèves
Somme : +0,2%, soit +125 élèves.

Il convient toutefois de noter que cette légère augmentation sur l'ensemble du 1^{er} degré ne concerne pas tous les niveaux puisque, sur l'ensemble de l'académie, les effectifs augmentent dans le préélémentaire (+0,9%, soit +708 élèves) et dans les classes d'adaptation scolaire et de scolarisation des enfants handicapés (+3,5%, soit + 63 élèves) et diminuent légèrement dans l'élémentaire (-0,3%, soit -396 élèves).

Source : les données présentées dans cette note sont issues de l'enquête lourde (date d'observation des effectifs : 24 septembre 2013).

Hausse des effectifs dans les écoles publiques

188 287 enfants sont inscrits en septembre 2013 dans les écoles publiques du 1^{er} degré de l'académie d'Amiens, ce qui représente une augmentation des effectifs de 0,2% (+274 élèves) alors que la prévision envisageait une légère baisse de 75 élèves, la plus grande part de cet écart entre la prévision et le constat étant à mettre au compte d'une plus importante scolarisation des enfants de moins de 3 ans.

Globalement, si les trois départements de l'académie enregistrent une évolution positive, celle-ci est plus ou moins marquée :

↘ Aisne : +0,3% (+132 élèves)

↘ Oise : +0,1% (+53 élèves)

↘ Somme : +0,2% (+89 élèves)

Sur la dernière décennie, l'évolution tendancielle des effectifs académiques est quasi stable (très légère augmentation), tout comme pour le département de la Somme (+184 élèves entre 2003 et 2013). En revanche, la tendance d'évolution est à la baisse dans le département de l'Aisne (-1 797 élèves entre 2003 et 2013) et à la hausse dans le département de l'Oise (+2 298 élèves entre 2003 et 2013).

Académie d'Amiens
Evolution des effectifs du 1er degré public par département
de 2003 à 2013 et prévision 2014 (base 100 en 2003)



NB : le graphique étant réalisé en base 100 en 2003, la valeur absolue indiquée en 2013 correspond à l'effectif scolarisé à la rentrée 2013 pour chaque département et l'académie

► Prévisions 2014 :

Pour la rentrée 2014, c'est une stabilité des effectifs qui est prévue puisque 188 357 élèves sont attendus dans les écoles publiques de l'académie (soit +70 élèves) avec une baisse dans l'Aisne et la Somme (respectivement -63 élèves/-0,1% et -142 élèves/-0,3%) et une hausse dans l'Oise (+275 élèves/+0,3%)

Dans le préélémentaire : 72 351 élèves

72 351 élèves sont inscrits dans le préélémentaire du secteur public pour l'année scolaire 2013/2014, soit une augmentation de 625 élèves (+0,9%) par rapport à l'année précédente. Cette hausse est principalement due à une scolarisation plus importante des enfants de moins de trois ans, l'objectif fixé au niveau national étant d'atteindre 30% d'enfants de 2 ans scolarisés en éducation prioritaire. La dernière estimation réalisée par le ministère pour 2012 montre que la Somme a déjà dépassé cet objectif (33,8%), que l'Aisne en est proche (27,1%) et que l'Oise doit encore progresser (12,5%) - 22,4% pour l'académie et 17,5% pour la France.

Sur l'ensemble du préélémentaire, les trois départements de l'académie enregistrent une croissance de leurs effectifs :

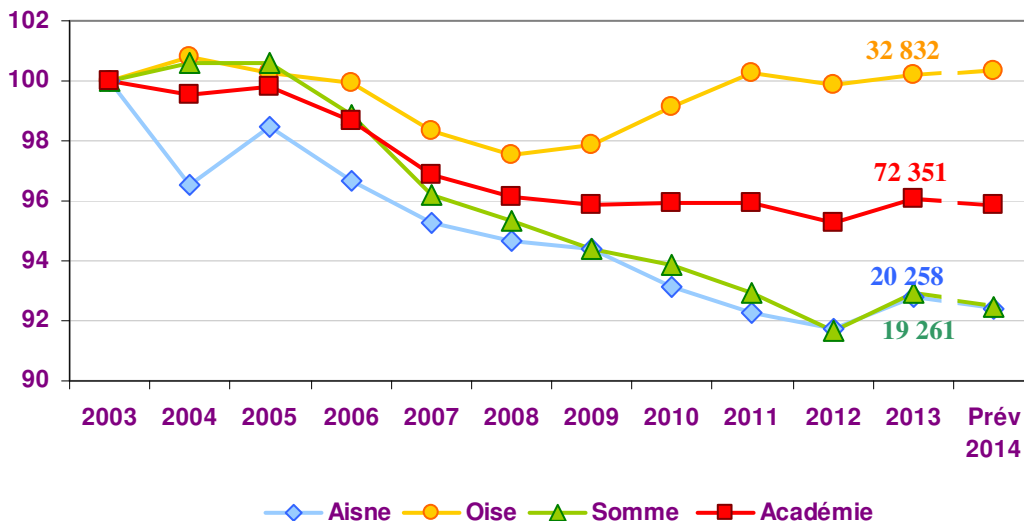
↘ **Aisne : +1,2% (+242 élèves)**

↘ **Oise : +0,4% (+121 élèves)**

↘ **Somme : +1,4% (+262 élèves)**

De 2003 à 2013, les effectifs du préélémentaire de l'académie d'Amiens ont diminué de 2 955 élèves. Cette évolution à la baisse concerne en fait deux départements : l'Aisne perd 1 565 élèves (-7,2%) et la Somme perd 1 466 élèves (-7,1%), alors que l'Oise ne progresse que très légèrement (+76 élèves, +0,2%).

Académie d'Amiens
Evolution des effectifs du préélémentaire public par département
de 2003 à 2013 et prévision 2014 (base 100 en 2003)



► **Prévisions 2014 :**

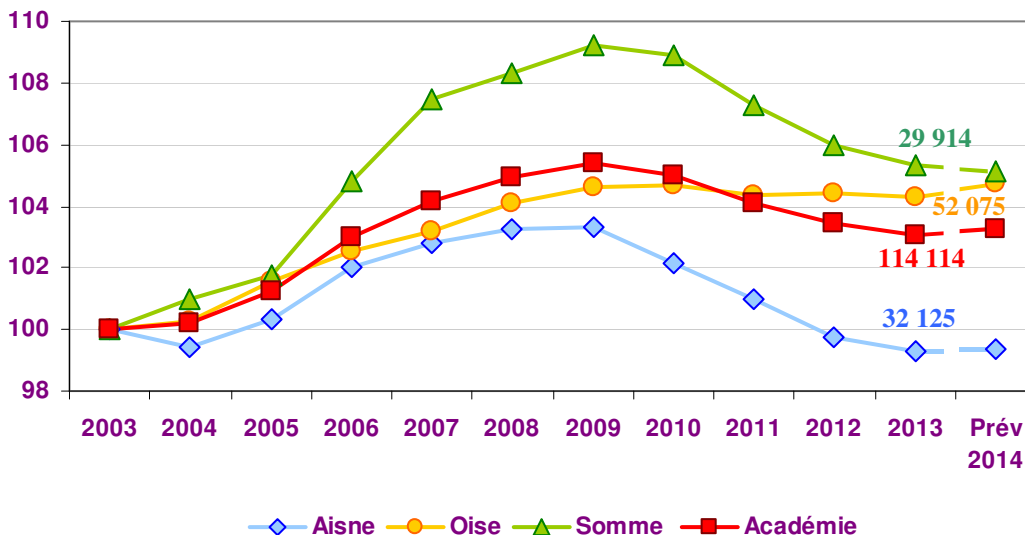
Pour la rentrée 2014, les effectifs du préélémentaire de l'académie d'Amiens ne devraient que très légèrement diminuer (-0,2%, soit -154 élèves), la hausse dans le département de l'Oise (+0,1%, soit +32 élèves) ne suffisant pas à compenser les baisses attendues dans l'Aisne (-0,4%, soit -90 élèves) et la Somme (-0,5%, soit -96 élèves).

Dans l'élémentaire : 114 114 élèves

Pour la 4^{ème} année consécutive, les effectifs dans l'élémentaire sont en baisse : -408 élèves par rapport à la rentrée précédente, soit -0,4%. Cette diminution concerne les niveaux Cours Préparatoire (-419 élèves, soit -1,8%), CM1 (-201 élèves, soit -0,9%) et CM2 (-232 élèves, soit -1%). Les trois départements de l'académie sont concernés par cette baisse, même si c'est à des degrés différents :

- ↳ Aisne : -0,4% (-141 élèves)
- ↳ Oise : -0,2% (-78 élèves)
- ↳ Somme : -0,6% (-189 élèves)

Académie d'Amiens
Evolution des effectifs de l'élémentaire public par département
de 2003 à 2013 et prévision 2014 (base 100 en 2003)



Il faut cependant remarquer que sur une période longue, la tendance académique est à la hausse avec 3 420 élèves de plus en 2013 par rapport à 2003 (+3,1%). Il en va de même pour les départements de l'Oise (+ 2 135 élèves, soit +4,3%) et la Somme (+1 507 élèves, soit +5,3%). En revanche, les effectifs du département de l'Aisne sont moins nombreux en 2013 qu'en 2003 (-222 élèves, soit -0,7%).

Pour la rentrée 2014, une légère hausse des effectifs est attendue dans l'élémentaire au niveau académique (+198 élèves, soit +0,2%), avec une quasi stabilité dans l'Aisne (+19 élèves, soit +0,1%), une hausse dans l'Oise (+234 élèves, soit +0,4%) et une baisse dans la Somme (-55 élèves, soit -0,2%).

Dans l'enseignement adapté : 1 822 élèves

A la rentrée 2013, les effectifs augmentent de 57 élèves, soit +3,2%, par rapport à l'année précédente. Cette hausse concerne les trois départements :

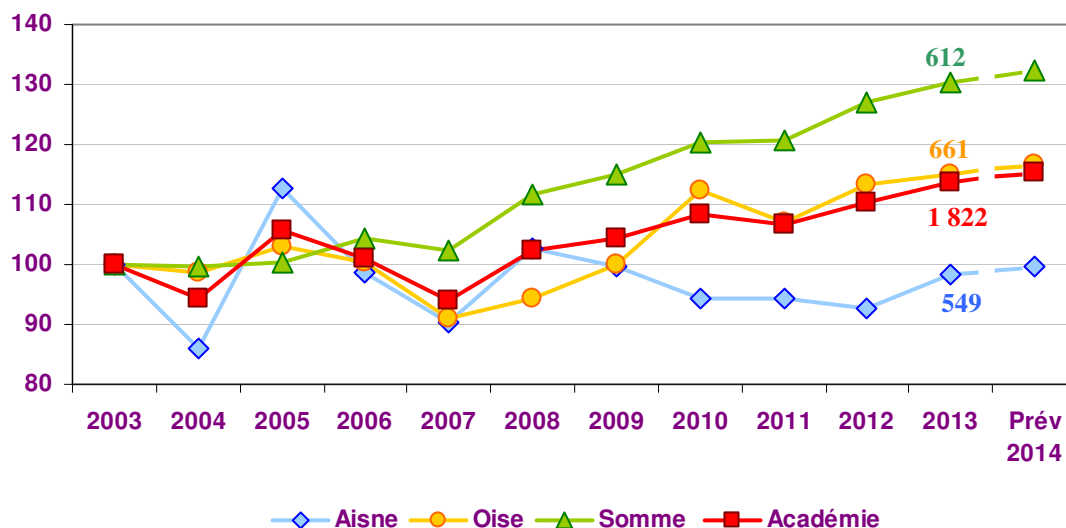
↳ Aisne : +6% (+31 élèves)

↳ Oise : +1,5% (+10 élèves)

↳ Somme : +2,7% (+16 élèves)

Mise à part une légère baisse en 2011, les effectifs de l'enseignement spécial augmentent de façon continue depuis 2008 dans l'académie d'Amiens. Sur la décennie 2003-2013, ils ont augmenté de 13,7% (+220 élèves), la légère baisse dans l'Aisne (-10 élèves, soit -1,8%) étant largement compensée par les hausses de l'Oise (+87 élèves, soit +15,2%) et la Somme (+143 élèves, soit +30,5%). Cette augmentation des effectifs de l'enseignement adapté résulte du développement de la politique d'inclusion scolaire des enfants handicapés.

Académie d'Amiens
Evolution des effectifs dans l'enseignement adapté public par département
de 2003 à 2013 et prév 2014 (base 100 en 2003)



► Prévisions 2014 :

A la rentrée 2014, il est prévu une augmentation des effectifs de l'enseignement adapté dans les trois départements de l'académie : +8 élèves dans l'Aisne (+1,5%), +9 élèves dans l'Oise (+1,4%) et + 9 élèves dans la Somme (+1,5%).

□ Augmentation des effectifs dans les écoles privées

17 735 enfants sont inscrits en septembre 2013 dans les écoles privées du 1^{er} degré de l'académie d'Amiens, ce qui représente une augmentation des effectifs de 0,6% (+101 élèves) alors que la prévision envisageait une baisse de 75 élèves.

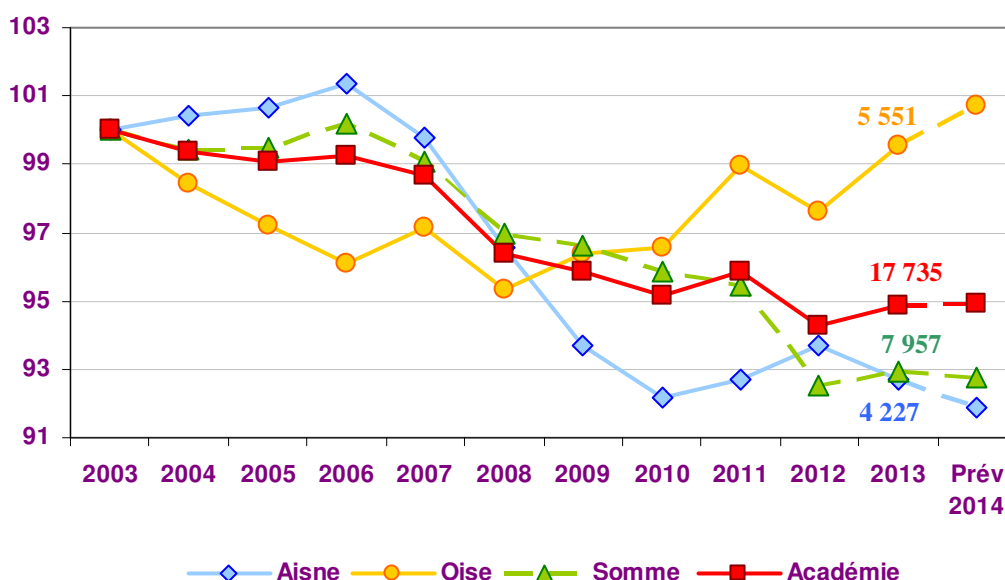
Les trois départements de l'académie ne sont pas concernés par cette hausse :

↳ Aisne : -1,1% (-45 élèves)

↳ Oise : +2% (+110 élèves)

↳ Somme : +0,5% (+36 élèves)

Académie d'Amiens
Evolution des effectifs du 1er degré privé par département
de 2003 à 2013 et prévision 2014 (base 100 en 2003)



En 10 ans, les effectifs dans les écoles privées ont diminué de 5,2% (-964 élèves). Cette même tendance à la baisse s'observe surtout dans les départements de l'Aisne (-7,3%, soit -334 élèves) et la Somme (-7,1%, soit -606 élèves), le département de l'Oise atteignant en 2013 un effectif proche de celui de 2003 (-0,4%, soit -24 élèves).

► Prévisions 2014 :

Pour la rentrée 2014, c'est une stabilité des effectifs qui est prévue puisque 17 748 élèves sont attendus dans les écoles privées de l'académie (soit +13 élèves) avec une baisse dans l'Aisne et la Somme (respectivement -37 élèves/-0,9% et -15 élèves/-0,2%) et une hausse dans l'Oise (+65 élèves/+1,2%)

Dans le préélémentaire : 5 774 élèves

5 774 élèves sont inscrits dans le préélémentaire du secteur privé pour l'année scolaire 2013/2014, soit une augmentation de 83 élèves (+1,5%) par rapport à l'année précédente. Cette hausse est principalement due à une scolarisation plus importante des enfants de moins de trois ans (+44 élèves, soit +11,2% alors qu'une légère baisse avait été prévue) et à une diminution moins marquée que celle attendue pour les enfants de 4 ans (constat : -5 enfants, prévu : -41 élèves).

Les trois départements de l'académie ne sont pas concernés par l'augmentation :

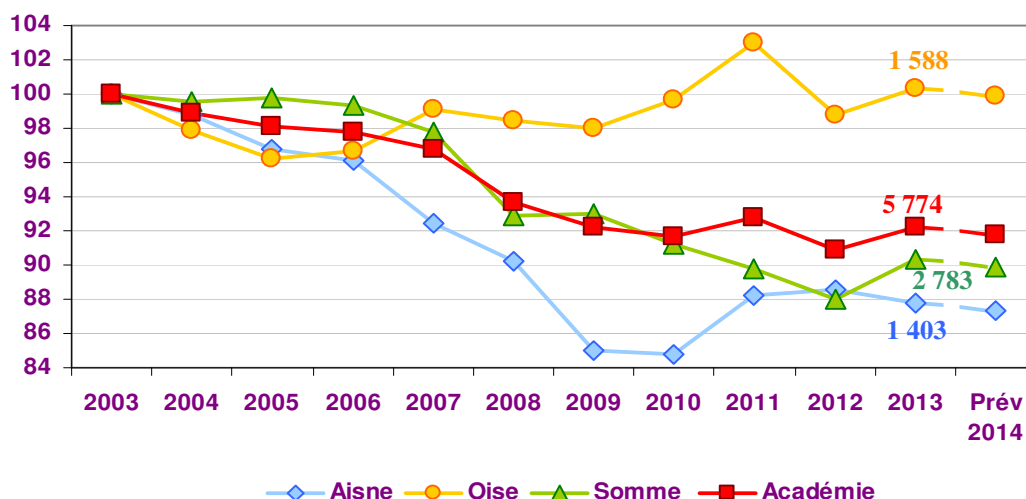
↳ Aisne : -0,9% (-13 élèves)

↳ Oise : +1,6% (+25 élèves)

↳ Somme : +2,6% (+71 élèves)

De 2003 à 2013, les effectifs du préélémentaire privé de l'académie d'Amiens ont diminué de 486 élèves. Cette évolution à la baisse concerne en fait deux départements : l'Aisne perd 195 élèves (-12,2%) et la Somme perd 297 élèves (-9,6%), alors que l'Oise ne progresse que très légèrement (+6 élèves, +0,4%).

Académie d'Amiens
Evolution des effectifs du préélémentaire privé par département de 2003 à 2013 et prévision 2014 (base 100 en 2003)



► **Prévisions 2014 :**

Pour la rentrée 2014, les effectifs du préélémentaire de l'académie d'Amiens devraient de nouveau diminuer (-0,5%, soit -31 élèves), les trois départements attendant une baisse de leurs effectifs : -7 élèves dans l'Aisne (-0,5%), -8 élèves dans l'Oise (-0,5%) et -16 élèves dans la Somme (-0,6%).

Dans l'élémentaire : 11 894 élèves

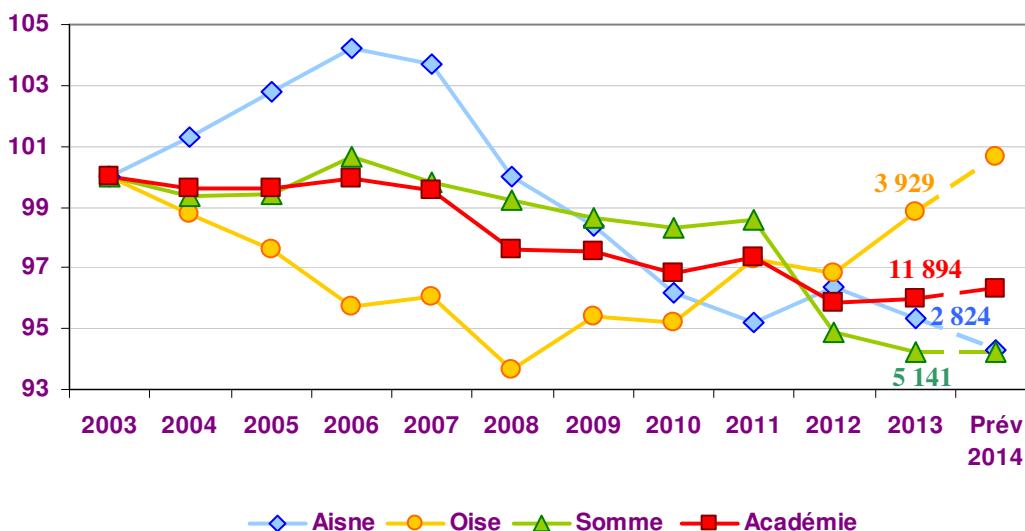
Les effectifs des classes élémentaires des écoles privées se stabilisent à la rentrée 2013 : +12 élèves, soit + 0,1%. En fait, c'est l'augmentation des effectifs de l'Oise qui compense la baisse des effectifs des deux autres départements.

↳ Aisne : -1,1% (-32 élèves)

↳ Oise : +2,1% (+79 élèves)

↳ Somme : -0,7% (-35 élèves)

Académie d'Amiens
Evolution des effectifs de l'élémentaire privé par département de 2003 à 2013 et prévision 2014 (base 100 en 2003)



Dans l'enseignement adapté : 67 élèves

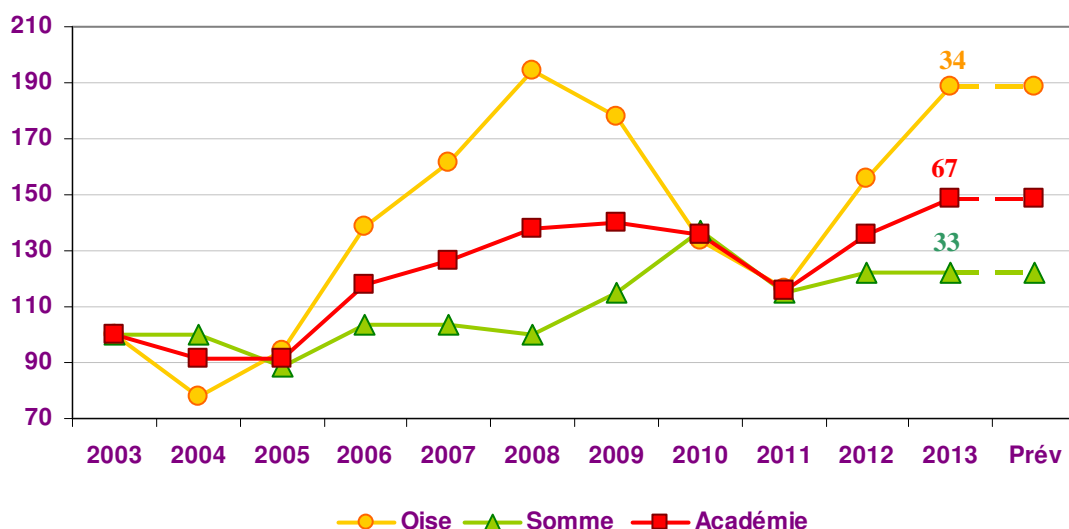
A la rentrée 2013, les effectifs augmentent de 6 élèves, soit +9,8%, par rapport à l'année précédente. Cette hausse ne concerne que le département de l'Oise (rappel : pas d'enseignement adapté dans l'Aisne).

↳ Oise : +21,4% (+6 élèves)

↳ Somme : +0% (+0 élève)

Sur la dernière décennie, les deux départements ayant des effectifs en enseignement adapté ont des évolutions divergentes, avec cependant une évolution tendancielle à la hausse : +16 élèves dans l'Oise et +6 élèves dans la Somme.

Académie d'Amiens
Evolution des effectifs dans l'enseignement adapté privé par département de 2003 à 2013 et prévion 2014 (base 100 en 2003)



► **Prévisions 2014 :**

A la rentrée 2014, il a été prévu une stabilité de ces effectifs, aussi bien dans l'Oise (34 élèves) et dans la Somme (33 élèves).

Taux de scolarisation des enfants de 2 ans (en%)

PUBLIC	2008/09	2009/10	2010/11	2011/12	2012/13	2013/14	variation entre 2013 et 2012
							val abs
Aisne	16,20	15,70	12,91	11,81	11,54	14,30	2,76
Oise	8,74	6,11	5,27	4,55	4,09	6,57	2,48
Somme	19,20	17,03	14,59	12,22	12,73	15,19	2,46
Académie	13,70	11,78	10,00	8,69	8,61	11,12	2,51
PRIVE	2008/09	2009/10	2010/11	2011/12	2012/13	2013/14	variation entre 2013 et 2012
							val abs
Aisne	2,24	1,81	1,69	1,69	1,66	1,77	0,11
Oise	0,67	0,53	1,09	0,87	0,62	0,55	-0,07
Somme	3,80	4,17	3,75	3,68	2,95	3,60	0,65
Académie	1,97	1,89	2,00	1,87	1,57	1,74	0,17

EFFECTIFS DU 1^{ER} DEGRE PUBLIC DE L'ACADEMIE D'AMIENS

	EFFECTIFS			VARIATION		
	2011/2012	2012/2013	2013/2014	VAL.ABS.	%	PREVUE
	1	2	3	4=(3-2)	(4/2)*100	
2 ans	2 164	2 170	2 785	615	28,34	83
3 ans	23 111	22 577	22 899	322	1,43	257
4 ans	23 261	23 534	23 035	-499	-2,12	-433
5 ans &+	23 708	23 445	23 632	187	0,80	317
TOTAL PREELEMENTAIRE	72 244	71 726	72 351	625	0,87	224
CP	23 512	23 818	23 399	-419	-1,76	-323
CE1	23 701	23 749	24 002	253	1,07	277
CE2	22 678	22 359	22 550	191	0,85	102
CM1	22 315	22 244	22 043	-201	-0,90	-313
CM2	23 054	22 352	22 120	-232	-1,04	-72
TOTAL ELEMENTAIRE	115 260	114 522	114 114	-408	-0,36	-329
ASH (*)	1 709	1 765	1 822	57	3,23	30
TOTAL GENERAL	189 213	188 013	188 287	274	0,15	-75

(*) Elèves scolarisés dans les classes d'adaptation scolaire et de scolarisation des enfants handicapés

EFFECTIFS DU 1^{ER} DEGRE PRIVE DE L'ACADEMIE D'AMIENS

	EFFECTIFS			VARIATION		
	2011/2012	2012/2013	2013/2014	VAL.ABS.	%	PREVUE
	1	2	3	4=(3-2)	(4/2)*100	
2 ans	462	392	436	44	11,22	-4
3 ans	1 689	1 685	1 693	8	0,47	34
4 ans	1 773	1 779	1 774	-5	-0,28	-41
5 ans &+	1 881	1 835	1 871	36	1,96	31
TOTAL PREELEMENTAIRE	5 805	5 691	5 774	83	1,46	20
CP	2 130	2 174	2 173	-1	-0,05	-30
CE1	2 350	2 259	2 283	24	1,06	53
CE2	2 382	2 368	2 358	-10	-0,42	-92
CM1	2 495	2 483	2 474	-9	-0,36	-16
CM2	2 707	2 598	2 606	8	0,31	-11
TOTAL ELEMENTAIRE	12 064	11 882	11 894	12	0,10	-96
ASH *	52	61	67	6	9,84	1
TOTAL GENERAL	17 921	17 634	17 735	101	0,57	-75

* Elèves scolarisés dans les classes d'adaptation scolaire et de scolarisation des enfants handicapés