



MINISTÈRE DE
L'ÉDUCATION NATIONALE

MINISTÈRE DE
L'ENSEIGNEMENT SUPÉRIEUR
ET DE LA RECHERCHE

NOTE D'INFORMATION

N°13-09 d'octobre 2013

Rectorat

Division
Evaluation
Prospective et
Pilotage

Résultats au diplôme national du brevet (DNB) : Session juin 2013

E
X
A
M
E
N
S

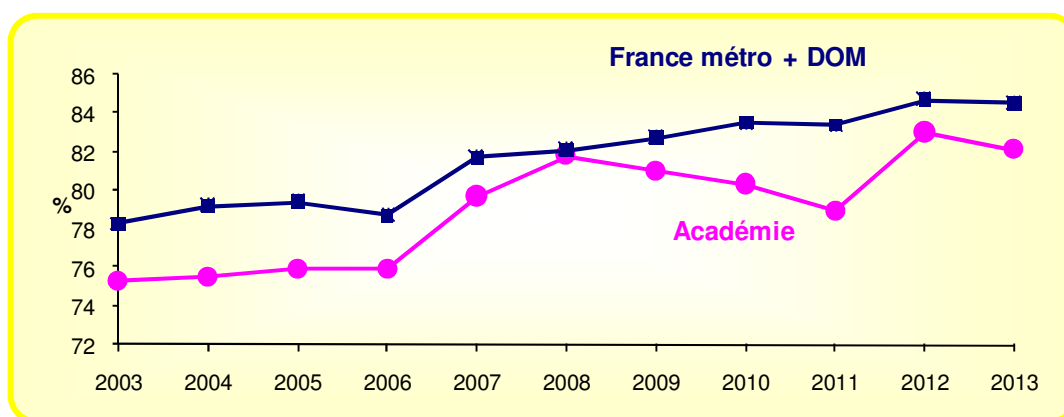
A la session de juin 2013 du DNB, la série technologique disparaît. Pour les deux séries subsistant, générale et professionnelle, 23 000 élèves se sont présentés aux épreuves. Avec 18 879 admis, le taux de réussite est de 82,1%, soit un score inférieur de 0,9 point à celui de l'année précédente. La série professionnelle enregistre le score moindre : 79,2% ; elle ne représente toutefois que 6,91% des candidats. Pour la série collège le taux d'admis est de 82,3%, soit 1,7 point de moins par rapport à 2012. Ces chiffres masquent cependant des différences importantes selon les critères retenus : l'âge, le sexe, le secteur d'enseignement public ou privé sous contrat, la Profession et Catégorie Sociale (PCS) du responsable légal de l'élève.

Source : fichier Océan

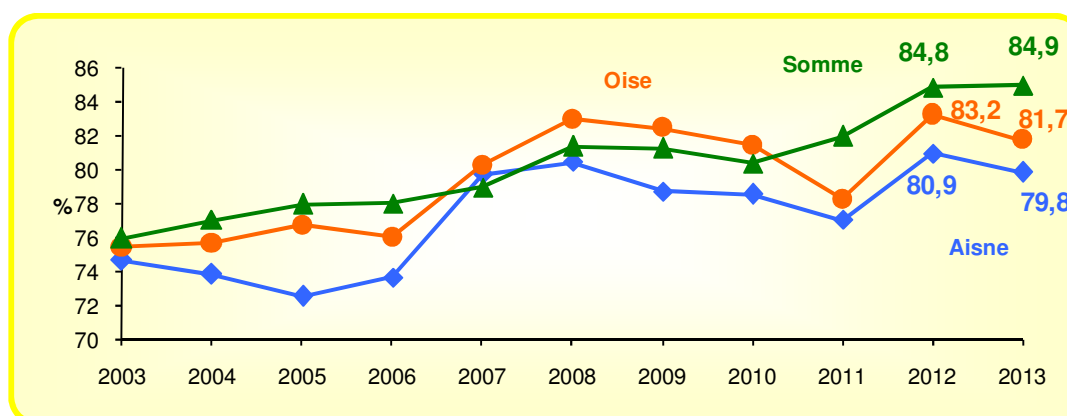
Les résultats 2013 par série

série générale	présentés	21411
	admis	17621
	%	82,3%
série professionnelle	présentés	1589
	admis	1258
	%	79,2%
ensemble Académie	présentés	23000
	admis	18879
	%	82,1%

L'écart par rapport à la moyenne nationale, qui s'était réduit en 2012, se creuse à nouveau cette année : 2,4 points au lieu de 1,7 point.



Les résultats 2013 par département



Seule la Somme connaît une stabilisation de ses résultats à la session 2013. L'Aisne et l'Oise voient leur taux de réussite diminuer par rapport à 2012, respectivement de 1,1 et 1,5 point.

L'étude qui suit porte uniquement sur les candidats scolarisés en collège et passant le DNB dans la série générale.

Les points suivants seront successivement abordés :

- Le contrôle en cours de formation
- Les notes aux épreuves ponctuelles
- L'impact de la note en histoire des arts
- Les résultats par critères : critères géographiques, critères établissements, critères élèves
- Les résultats par établissement
- L'efficacité des collèges
- La maîtrise du socle
- Annexes
 - Annexe 1 : comparaison entre les notes aux épreuves ponctuelles et les notes au contrôle en cours de formation
 - Annexe 2 : taux d'admis et moyenne aux quatre épreuves ponctuelles
 - Annexe 3 : comparaison entre la moyenne réelle et la moyenne aux quatre épreuves ponctuelles selon le taux de PCS défavorisées accueillies
 - Annexe 4 : comparaison de l'efficacité des collèges entre la session 2012 et la session 2013

Le contrôle en cours de formation

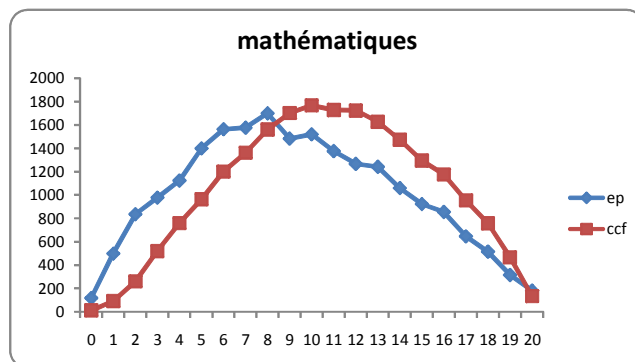
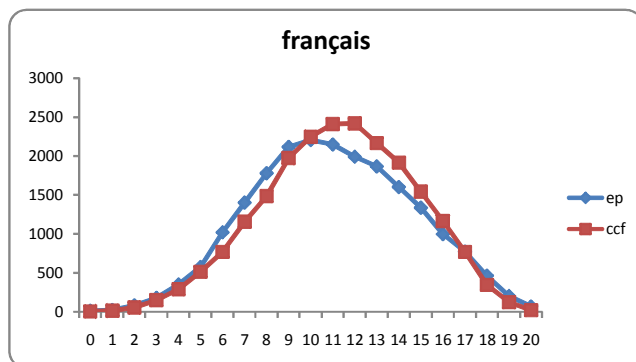
L'écart entre les bassins d'éducation sur les notes obtenues au contrôle en cours de formation est de 0,73 point entre le plus faible, Oise occidentale, avec une moyenne de 12,62, et le plus élevé, Amiens, avec une moyenne de 13,35.

Un seul établissement, le collège Marcel Callo de Cempuis a une moyenne inférieure à 10 avec néanmoins une valeur proche de la moyenne : 9,7. Toutefois cet établissement accueille un public particulier (retard scolaire, enfants en difficulté,...).

Quatorze collèges se situent en deçà de la note 12, dont quatre classés ECLAIR et deux RRS.

Comme en atteste l'annexe 1 « comparaison entre les notes aux épreuves ponctuelles et les notes au contrôle en cours de formation » les notes obtenues au contrôle en cours de formation sont supérieures à celles des épreuves ponctuelles : +2,21 points au niveau académique. C'est pour le bassin Saint-Quentin/Chauny que l'écart est le plus conséquent : 2,62 points.

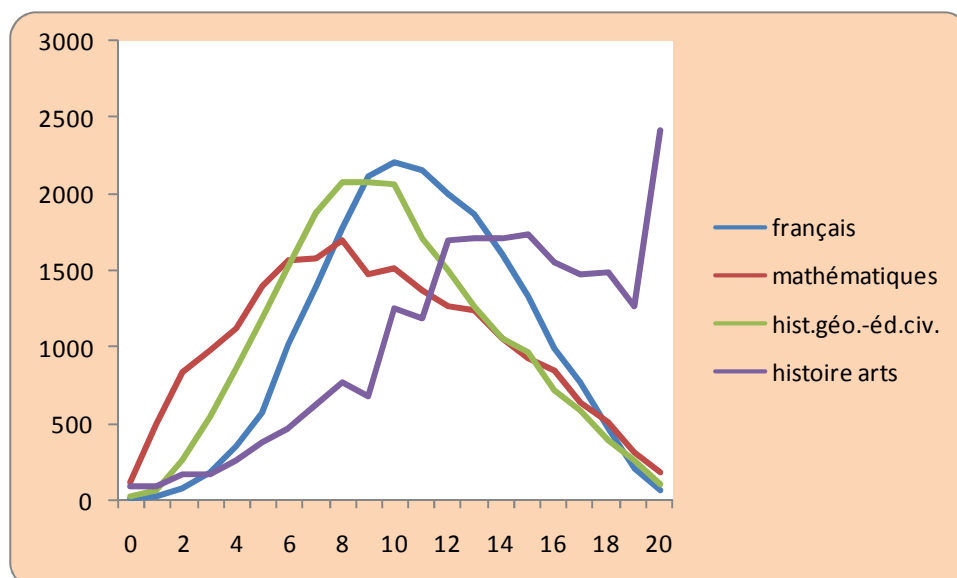
Les graphiques suivants font apparaître une différence de situation entre le français et les mathématiques. En français, les courbes se superposent et sont plus resserrées autour de la moyenne tandis qu'en mathématiques les courbes sont plus écartées traduisant des résultats significativement meilleurs au contrôle en cours de formation.



Les notes aux épreuves ponctuelles

Les courbes des notes de français et d'histoire-géographie/éducation civique suivent une distribution normale, celle de mathématiques est plus aplatie, signe de notes inférieures. Ainsi, 57% des candidats obtiennent 10 ou plus en français tandis qu'ils ne sont que 42,4% dans ce cas en mathématiques.

La courbe d'histoire des arts est très différente des trois autres, les notes étant bien meilleures : si 81,6% des candidats ont au moins 10 à cette épreuve, ils sont même 10,6% à obtenir la note maximale de 20.



Principales statistiques sur les notes aux quatre épreuves ponctuelles :

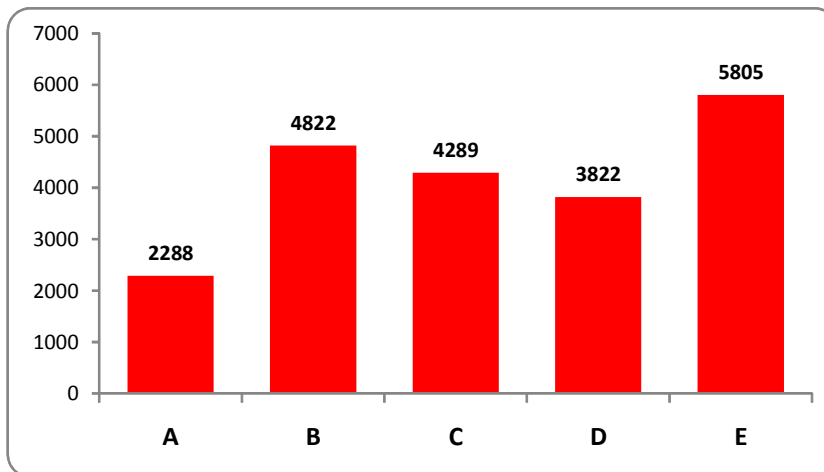
	moyenne	écart-type	% d'élèves ayant une note			
			< 5	5 à 9,99	10 à 14,99	>= 15
français	10,64	3,58	4,9%	38,0%	43,7%	13,3%
mathématiques	9,02	4,67	21,1%	36,5%	29,1%	13,3%
histoire-géographie éducation civique	9,58	4,00	11,1%	43,0%	33,9%	12,0%
histoire des arts	13,62	4,58	3,9%	14,4%	36,4%	45,2%

C'est en mathématiques que la moyenne est la moins élevée et la dispersion des notes y est plus importante que dans les autres disciplines. L'histoire des arts se caractérise par la moyenne la plus élevée ainsi que par un pourcentage élevé de notes supérieures ou égales à 15 mais leur dispersion y est également importante.

Pour rappel, en 2012, la moyenne en français était de 10,63, celle de mathématiques de 9,48.

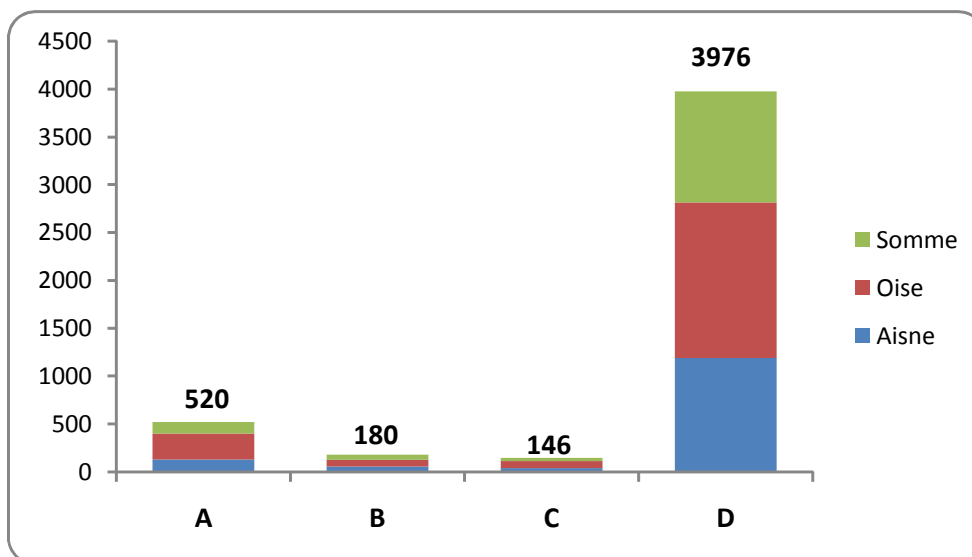
Les trois graphiques suivants ne concernent que les 21026 candidats présents aux quatre épreuves ponctuelles :

A Nombre de candidats ayant obtenu une note ≥ 10 à aucune des épreuves ponctuelles :	2288	10,88%
B Nombre de candidats n'ayant obtenu une note ≥ 10 qu'à une des épreuves ponctuelles :	4822	22,93%
C Nombre de candidats n'ayant obtenu une note ≥ 10 qu'à deux des épreuves ponctuelles :	4289	20,40%
D Nombre de candidats n'ayant obtenu une note ≥ 10 qu'à trois des épreuves ponctuelles :	3822	18,18%
E Nombre de candidats ayant obtenu une note ≥ 10 aux quatre épreuves ponctuelles :	5805	27,61%
	21026	100,00%



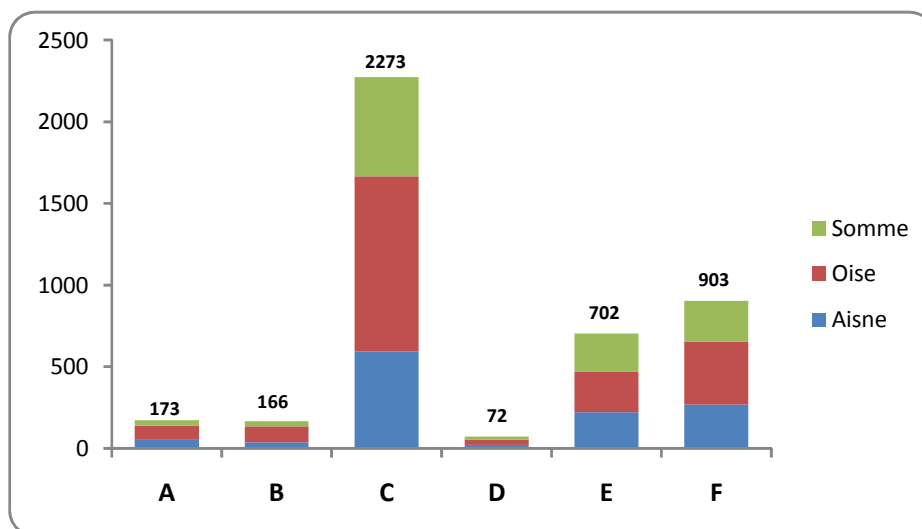
Plus du quart des candidats obtiennent une note supérieure ou égale à la moyenne aux quatre épreuves ponctuelles. Les deux tiers ont la moyenne ou davantage à au moins deux épreuves ponctuelles.

	nombre de candidats n'ayant la moyenne qu'en			
	français	maths	hist.géo. éd.civique	histoire des arts
	A	B	C	D
Aisne	131	58	41	1187
Oise	270	68	71	1626
Somme	119	54	34	1163
Académie	520	180	146	3976



Parmi les élèves ayant obtenu une seule note supérieure ou égale à la moyenne, 82,5% l'ont eue en histoire des arts, cette proportion étant la plus élevée dans le département de la Somme.

	nombre de candidats n'ayant la moyenne qu'en					
	français et maths	français et hist.géo. éd.civique	français et histoire des arts	maths et hist.géo. éd.civique	maths et histoire des arts	hist.géo. éd.civique et histoire des arts
	A	B	C	D	E	F
Aisne	56	38	593	20	221	269
Oise	83	98	1072	32	246	385
Somme	34	30	608	20	235	249
Académie	173	166	2273	72	702	903



L'impact de la note en histoire des arts

Compte tenu du nombre significatif de candidats qui n'ont obtenu la moyenne qu'à l'épreuve d'histoire des arts, il est intéressant de faire une simulation de ce que seraient les résultats sans cette épreuve. Le tableau suivant, qui concerne tous les candidats de collèges à l'exception de ceux qui étaient absents en histoire des arts, fait apparaître que s'il n'y avait eu cette épreuve c'est 9,4% de candidats en moins qui n'auraient pas été reçus au DNB, l'écart entre bassin variant de 8,3 à 11,8 points. Il convient de préciser que l'impact de la note en histoire des arts est plus important cette année qu'il ne l'était à la session 2012.

	% admis	% admis sans histoire des arts
BEF SAINT QUENTIN - CHAUNY	79,9%	68,0%
BEF LAON HIRSON	80,1%	71,8%
BEF SUD-AISNE	82,1%	72,7%
BEF OISE CENTRALE	83,5%	74,9%
BEF OISE ORIENTALE	84,2%	75,3%
BEF OISE OCCIDENTALE	79,1%	69,9%
BEF D'AMIENS	87,3%	78,9%
BEF PICARDIE MARITIME	84,5%	74,2%
BEF SANTERRE SOMME	82,4%	70,7%
ACADEMIE	83,0%	73,6%

Les résultats par critères (calcul sur les seuls élèves présents aux quatre épreuves ponctuelles)

	présentés	épreuves ponctuelles				vie scolaire	moyenne 4 épreuves ponctuelles	moyenne générale ccf + ép.ponct.	% reçus	% d'élèves ≥ 10 (*)
		français	maths	hist_géo éd.civique	histoire des arts					
Total académie	20985	10,69	9,07	9,63	13,71	16,97	10,77	12,05	83,79%	57,56%
Aisne	5687	10,34	8,84	9,30	13,41	17,02	10,47	11,83	81,68%	53,81%
Oise	9314	10,86	8,96	9,66	13,57	16,77	10,76	12,02	83,28%	57,77%
Somme	5984	10,75	9,48	9,89	14,20	17,24	11,08	12,31	86,60%	60,81%
bef saint-quentin/chauny	2278	10,07	8,53	8,69	13,45	17,07	10,19	11,70	80,77%	49,03%
bef laon/hirson	1501	10,70	9,15	9,66	13,38	17,04	10,72	11,94	81,41%	58,09%
bef sud-aisne	1908	10,39	8,95	9,74	13,38	16,95	10,61	11,91	82,97%	56,13%
bef oise centrale	3887	11,09	9,32	9,86	13,54	16,77	10,95	12,19	84,54%	59,89%
bef oise orientale	2853	10,89	8,82	9,92	13,96	17,12	10,90	12,12	84,72%	58,78%
bef oise occidentale	2574	10,46	8,57	9,08	13,18	16,37	10,32	11,66	79,80%	53,46%
bef d'amiens	3671	11,00	9,60	10,13	14,28	17,51	11,25	12,47	88,07%	63,44%
bef picardie maritime	1331	10,40	9,37	9,57	13,90	16,77	10,81	12,14	84,82%	56,57%
bef santerre somme	982	10,26	9,18	9,41	14,30	16,84	10,79	11,95	83,50%	56,72%
Enseignement public	17362	10,36	8,51	9,22	13,53	16,88	10,40	11,82	81,41%	52,94%
Enseignement privé	3623	12,23	11,78	11,61	14,56	17,39	12,54	13,16	95,20%	79,74%
Collèges ECLAIR	1523	9,24	7,21	8,34	12,93	16,47	9,43	11,15	76,82%	40,12%
Collèges RRS	2111	9,72	7,59	8,56	13,52	16,56	9,85	11,51	79,11%	46,38%
Collèges non EP	17351	10,93	9,42	9,87	13,80	17,06	11,00	12,20	84,97%	60,46%
garçons	10239	9,99	9,22	9,78	13,24	16,34	10,56	11,72	80,68%	56,37%
filles	10746	11,34	8,94	9,48	14,15	17,57	10,98	12,37	86,76%	58,70%
en avance	702	13,82	13,72	13,02	16,18	18,04	14,18	14,89	98,15%	91,60%
à l'heure	16320	11,18	9,74	10,13	14,18	17,33	11,31	12,54	89,31%	64,80%
retard 1 an	3711	8,15	5,53	6,98	11,27	15,30	7,98	9,57	58,66%	21,99%
retard 2 ans et +	252	7,60	5,04	6,66	11,69	14,98	7,75	9,39	56,75%	17,86%
Agriculteurs, Exploitants	397	11,86	12,29	12,00	14,97	18,20	12,78	13,69	96,22%	82,37%
Artisans, Commerçants et chefs d'entreprise	1466	10,98	9,75	9,92	13,90	17,03	11,14	12,33	87,59%	61,39%
Cadres et professions intellectuelles supérieures	3337	12,73	12,01	12,04	15,63	17,88	13,10	13,90	95,89%	83,70%
Professions intermédiaires	2964	11,40	9,91	10,37	14,35	17,31	11,51	12,67	89,37%	67,14%
Employés	3926	10,69	8,85	9,47	13,68	16,97	10,67	11,97	84,64%	57,11%
Ouvriers	5787	9,67	7,74	8,47	12,81	16,68	9,67	11,20	78,21%	44,84%
Retraités	325	10,29	8,05	9,38	13,65	16,76	10,34	11,69	81,54%	53,54%
Autres personnes sans activité professionnelle	2046	9,04	6,73	7,74	12,14	15,88	8,91	10,50	67,74%	34,02%
Non renseigné	737	10,01	8,03	9,16	12,87	16,08	10,02	11,33	77,20%	49,25%

*) : pourcentage de candidats dont la moyenne aux quatre épreuves ponctuelles est supérieure ou égale à 10

● Les critères géographiques

Au niveau départemental, c'est la Somme qui présente le meilleur taux d'admis : 86,6% contre 81,68% pour l'Aisne et 83,28% pour l'Oise. L'écart s'est accentué par rapport à la session 2012.

Si les moyennes générales sont relativement proches d'un département à l'autre, la Somme se caractérise par un pourcentage d'admis obtenant une moyenne supérieure ou égale à 10 aux quatre épreuves ponctuelles sensiblement supérieur à celui de l'Aisne ou de l'Oise.

Au niveau des bassins, celui d'Amiens se situe en tête pour huit des neuf critères avec notamment 88,07% d'admis et 63,44% de candidats ayant une moyenne supérieure ou égale à 10 aux épreuves ponctuelles. Il faut cependant signaler que ce bassin dispose du plus grand nombre d'établissements privés sous contrat. Les deux bassins présentant les moins bons résultats sont ceux de :

- Saint-Quentin/Chauny, pour cinq des neuf critères retenus, avec, comparativement au bassin d'Amiens, un écart de plus d'un point sur la moyenne aux quatre épreuves ponctuelles (1,06 point entre ces deux bassins) mais surtout un différentiel élevé sur le pourcentage d'élèves ayant une moyenne supérieure ou égale à 10 aux quatre épreuves ponctuelles : respectivement 49,03% et 63,44% soit un écart de 14,41 points ;
- Oise Occidentale, pour quatre des neuf critères retenus, avec des écarts significatifs par rapport aux résultats du bassin d'Amiens, en particulier sur le pourcentage de reçus : respectivement 79,8% et 88,07% soit un différentiel de 8,27 points.

● Les critères établissements

L'écart est assez important entre les résultats de l'enseignement public et ceux de l'enseignement privé. Ainsi, 95,2% des candidats de l'enseignement privé sont admis au DNB alors qu'ils ne sont que 81,41% pour l'enseignement public. La moyenne générale pour l'enseignement privé est de 13,16, soit 1,34 point de plus que celle de l'enseignement public. Le différentiel est notamment important à l'épreuve ponctuelle de mathématiques (+3,27 points) et à celle d'histoire-géographie/éducation civique (+2,39 points). Par ailleurs, 79,74% des candidats de l'enseignement privé ont une moyenne supérieure ou égale à 10 aux quatre épreuves ponctuelles alors que ce pourcentage n'est que de 52,94% pour l'enseignement public.

Au regard du critère « éducation prioritaire », les établissements classés ECLAIR ou RRS enregistrent des résultats sensiblement inférieurs à ceux des autres établissements. 84,97% des candidats de collèges hors éducation prioritaire obtiennent le DNB alors qu'ils ne sont que 76,82% pour les établissements classés ECLAIR et 79,11% pour ceux en RRS. Si la moyenne générale des candidats est toujours supérieure à 11, même pour les élèves scolarisés en éducation prioritaire, les écarts sont plus marqués pour les épreuves ponctuelles, notamment en mathématiques où l'on relève la plus grosse différence : 7,21 points de moyenne pour les collèges ECLAIR contre 9,42 points pour ceux hors éducation prioritaire. Cependant le critère pour lequel le différentiel est le plus sensible est le du pourcentage d'élèves ayant au moins 10 de moyenne aux quatre épreuves ponctuelles : 40,12% pour les collèges ECLAIR contre 60,46% pour ceux hors éducation prioritaire.

● Les critères élèves

Le taux de réussite des filles est supérieur de 6,08 points à celui des garçons mais les écarts par rapport à 2012 se sont resserrés. Leur moyenne générale comme la moyenne aux épreuves ponctuelles est plus élevée mais de manière moindre qu'en 2012. Si elles obtiennent de meilleurs résultats en français (+1,35 point en moyenne) et en histoire des arts (+0,91 point), elles ont en revanche une note moyenne légèrement inférieure en mathématiques (8,94 contre 9,22) et en histoire-géographie/éducation civique (9,48 contre 9,78). Globalement, sur la moyenne aux quatre épreuves ponctuelles, 58,7% d'entre elles ont une note supérieure ou égale à 10 alors que ce pourcentage n'est que de 56,37% pour les garçons.

Le critère « âge » est, lui, beaucoup plus discriminant : quel que soit l'item, les écarts entre la catégorie « élèves en avance » et ceux de la catégorie « élèves ayant deux ans de retard ou plus » sont très importants :

	élèves en avance	élèves ayant 2 ans de retard ou plus	écart
Taux de réussite	98,15%	56,75%	41,4
Moyenne générale	14,89	9,39	5,5
Moyenne aux quatre épreuves ponctuelles	14,18	7,75	6,43
% d'élèves ayant une moyenne ≥ 10 aux 4 épreuves ponctuelles	91,6%	17,86%	73,74

La PCS d'origine des élèves est également un facteur explicatif des différences relevées dans les résultats au DNB. Les taux d'admis des enfants d'« agriculteurs, exploitants », 96,22%, ou des « cadres et professions intellectuelles supérieures », 95,89%, sont nettement supérieurs à ceux des enfants d'« ouvriers », 78,21%, ou de personnes sans activité professionnelle, 67,74%. On retrouve les mêmes écarts au niveau de la moyenne générale et surtout du pourcentage d'élèves ayant une moyenne supérieure ou égale à 10 aux quatre épreuves ponctuelles :

	moyenne générale	% d'élèves ayant une moyenne ≥ 10 aux 4 épreuves ponctuelles
Agriculteurs, exploitants	13,69	82,37%
Cadres et professions intellectuelles supérieures	13,9	83,7%
Ouvriers	11,2	44,84%
Autres personnes sans activité professionnelle	10,5	34,02%

Les résultats par établissement

- Le pourcentage d'admis varie de 44,12% (collège Marcel Callo de Cempuis) à 100%. 52 collèges sur 216 (24,07%) ont un taux supérieur ou égal à 90% (16 publics et 36 privés).
- Les moyennes à l'épreuve de français sont comprises entre 7,13 et 13,86, celles de mathématiques entre 4,75 et 14,21, celles d'histoire-géographie/éducation civique entre 5,65 et 13,16 et celles d'histoire des arts entre 9,65 et 16,47.
- Les moyennes des quatre épreuves ponctuelles sont comprises entre 7,37 et 13,72.
- Les moyennes générales sont comprises entre 7,93 (collège Marcel Callo de Cempuis) et 14,45.

Voir le tableau des résultats par établissement en annexe 2

L'efficience des collèges

Traditionnellement, le taux de réussite au diplôme national du Brevet permet de comparer les établissements. Force est de reconnaître que cette pratique s'avère être insuffisante car elle ne tient pas compte de l'influence plus ou moins prépondérante de plusieurs variables telles que le

retard scolaire ou la profession des parents. De fait, elle reproduit les différences qui peuvent exister entre les populations des établissements.

Afin de mieux relativiser les résultats bruts des établissements, l'analyse des résultats obtenus aux épreuves ponctuelles par les élèves en tenant compte de variables telles que les PCS et le retard scolaire est réalisée.

La méthode utilisée (voir l'encadré ci-dessous) a en effet permis de calculer pour chaque collège une moyenne attendue aux quatre épreuves ponctuelles et de confronter cette moyenne avec la moyenne réalisée au diplôme national du Brevet .

La moyenne attendue d'un établissement est la moyenne qu'il aurait obtenue si chacun de ses élèves s'était comporté comme la moyenne académique des élèves ayant le même âge et appartenant à la même catégorie socioprofessionnelle.

L'écart entre les moyennes réelles et les moyennes attendues permet de situer les établissements en terme de performance et de mesurer quels sont ceux qui « accompagnent » leurs élèves à l'obtention du DNB.

Méthodologie moyennes attendues :

36 profils d'élèves ont été mis en évidence en fonction du croisement entre la variable « âge de l'élève » (en avance, à l'heure, en retard d'1 an, en retard de 2 ans ou plus) et de la PCS du père (agriculteurs exploitants, artisans commerçants et chefs d'entreprise, cadres et professions intellectuelles supérieures, professions intermédiaires, employés, ouvriers, retraités, autres personnes sans activité professionnelle, non renseigné).

Pour chacun des profils, il est possible d'identifier le nombre d'élèves et les notes qu'ils ont obtenues aux épreuves ponctuelles du brevet (français, mathématiques, histoire géographie éducation civique et histoire des arts).

Il est donc possible de calculer la note aux 4 épreuves ponctuelles et la moyenne de ces 4 épreuves pour chaque groupe d'élèves. Exemple : les élèves dont le père appartient à la PCS cadres et professions intellectuelles supérieures qui sont en avance dans leur scolarité obtiennent une moyenne de 14,9 aux épreuves ponctuelles. Les élèves dont le père est ouvrier et qui ont 2 ans ou plus de retard dans leur scolarité obtiennent une moyenne de 6,84 aux épreuves ponctuelles.

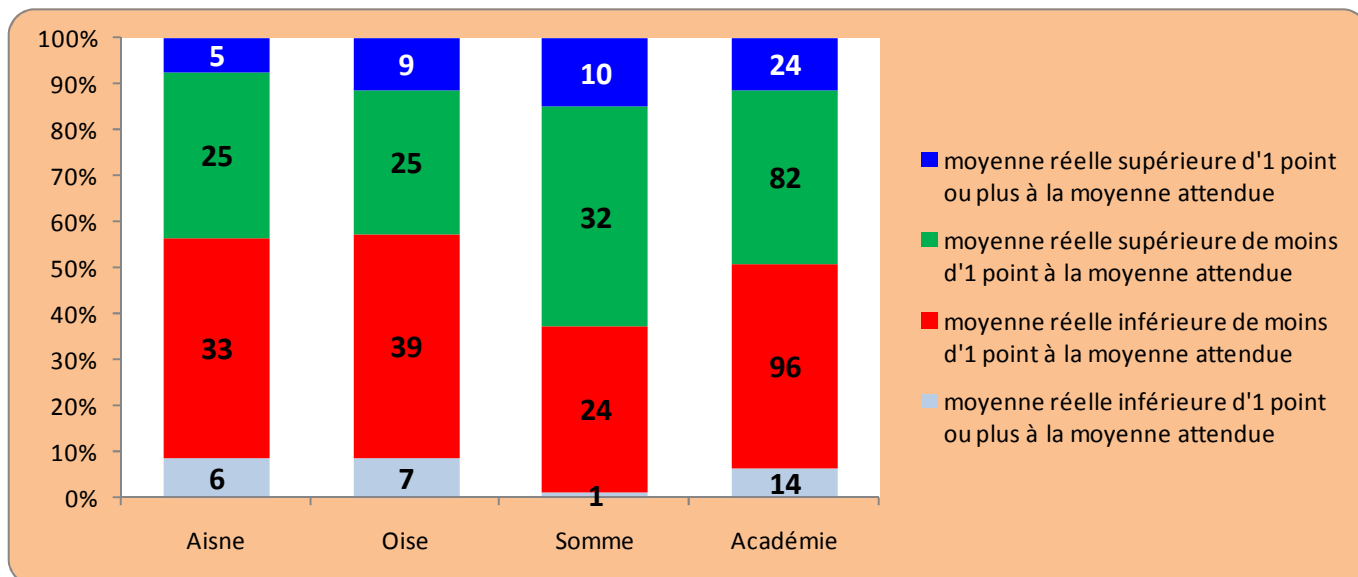
On attribue aux élèves de chaque établissement la note moyenne du profil auquel ils appartiennent.

La moyenne attendue de chaque établissement représente donc la note moyenne aux épreuves ponctuelles que le collège aurait dû obtenir si chaque élève s'était comporté aux épreuves comme la moyenne du groupe auquel il appartient.

L'écart moyen par établissement entre les notes obtenues aux quatre épreuves ponctuelles et les notes attendues varie entre -2,09 et +2,08 points.

Au niveau académique, un peu plus de la moitié des collèges (50,93%) a une moyenne réelle inférieure à la moyenne attendue. Par département l'Aisne et l'Oise ont un taux de collèges ayant une moyenne inférieure à la moyenne attendue assez voisin, respectivement 56,5% et 57,5% alors que ce taux n'est que de 37,3% dans la Somme.

Voir la situation de chaque établissement en annexe 3 « comparaison entre la moyenne réelle et la moyenne attendue aux quatre épreuves ponctuelles selon le taux de PCS défavorisées accueillies ».



Une typologie des établissements a été effectuée en fonction du taux d'élèves issus de PCS défavorisées répartissant les collèges en quartiles. Le premier quartile correspond aux établissements dont le taux d'élèves issus de PCS défavorisées est le plus faible, soit moins de 31,3%. Il se caractérise par le plus faible pourcentage de collèges ayant une moyenne réelle inférieure à la moyenne attendue : 16,7%. Pour les trois autres quartiles, plus le taux d'élèves issus de PCS défavorisées augmente, plus ce taux est élevé. Ainsi, 55,6% des collèges du second quartile, c'est-à-dire ceux dont le taux d'élèves issus de PCS défavorisées est compris entre 31,3% et 45,5%, ont une moyenne réelle inférieure à la moyenne attendue. Ce taux est de 59,3% pour les établissements du troisième quartile (taux de PCS défavorisées compris entre 45,5% et 57,7%) ; il est de 72,2% pour ceux du quatrième quartile (collèges ayant un taux de PCS défavorisées supérieur à 57,7%).

La maîtrise du socle

Sur les 21366 candidats de collèges présentés en série générale et évalués sur la maîtrise du socle de connaissances et de compétences, 18607 ont acquis la maîtrise du socle de connaissances et de compétences, soit 87,09%.

Sur ces 18607 candidats :

- 17594 ont été admis au diplôme national du Brevet ;
- 1013 ont acquis la maîtrise du socle mais ont une moyenne générale inférieure à 10.

Par ailleurs 11 candidats ont été reçus au DNB mais ont une maîtrise du socle de connaissances et de compétences non évaluée.

La moyenne générale des candidats ayant acquis la maîtrise du socle est de 12,66 ; celle des candidats admis au DNB et ayant acquis la maîtrise du socle est de 12,92 alors que celle des candidats refusés à l'examen mais ayant acquis la maîtrise du socle est de 8,03.

- La maîtrise de la langue française

19680 candidats, soit 90,55%, maîtrisent cette compétence alors qu'à l'épreuve ponctuelle de français 57,07% des présentés au DNB ont obtenu une note supérieure ou égale à 10.

Parmi les candidats ayant validé cette compétence, 124 étaient absents à l'épreuve ponctuelle de français, 528 y obtiennent une note inférieure à 5 (2,68%) et 7554 une note inférieure à 10 (38,38%).

La moyenne au contrôle en cours de formation en français est de 11,09. Sur les 19680 candidats ayant validé cette compétence, 8 étaient absents en français au contrôle en cours de formation, 196 y ont obtenu moins de 5 (1,0%) et 5559 moins de 10 (28,25%).

- Les « *principaux éléments de mathématiques et culture scientifique et technologique* »
19300 candidats, soit 88,81%, maîtrisent cette compétence alors qu'à l'épreuve ponctuelle de mathématiques 42,41% des présentés au DNB ont obtenu une note supérieure ou égale à 10. Parmi les candidats ayant validé cette compétence, 99 étaient absents à l'épreuve ponctuelle, 2867 y obtiennent une note inférieure à 5 (14,85%) et 10242 une note inférieure à 10 (53,07%). La moyenne au contrôle en cours de formation en mathématiques est de 11,3. Sur les 19300 candidats ayant validé cette compétence, 6 étaient absents en mathématiques au contrôle en cours de formation, 838 y ont obtenu moins de 5 (4,34%) et 6991 moins de 10 (36,22%).

- *La maîtrise des sept compétences :*
Le tableau suivant montre que les compétences sont acquises pour plus de 89% des candidats : de 89,2% (principaux éléments de mathématiques et culture scientifique et technologique) à 95,7% (maîtrise des techniques usuelles de l'information et de la communication).

Ventilation des résultats par compétence

	maîtrise de la compétence		maîtrise d'éléments de la compétence		maîtrise non évaluée	
	effectifs	%	effectifs	%	effectifs	%
maîtrise de la langue française	19680	91,0%	1875	8,7%	78	0,4%
pratique d'une langue vivante étrangère	19423	89,8%	2125	9,8%	85	0,4%
principaux éléments de mathématiques et culture scientifique et technologique	19300	89,2%	2249	10,4%	84	0,4%
maîtrise des techniques usuelles de l'information et de la communication	20697	95,7%	863	4,0%	72	0,3%
culture humaniste	19579	90,5%	1971	9,1%	82	0,4%
compétences sociales et civiques	19978	92,4%	1575	7,3%	79	0,4%
autonomie et initiative	20210	93,4%	1338	6,2%	84	0,4%

Annexe 1

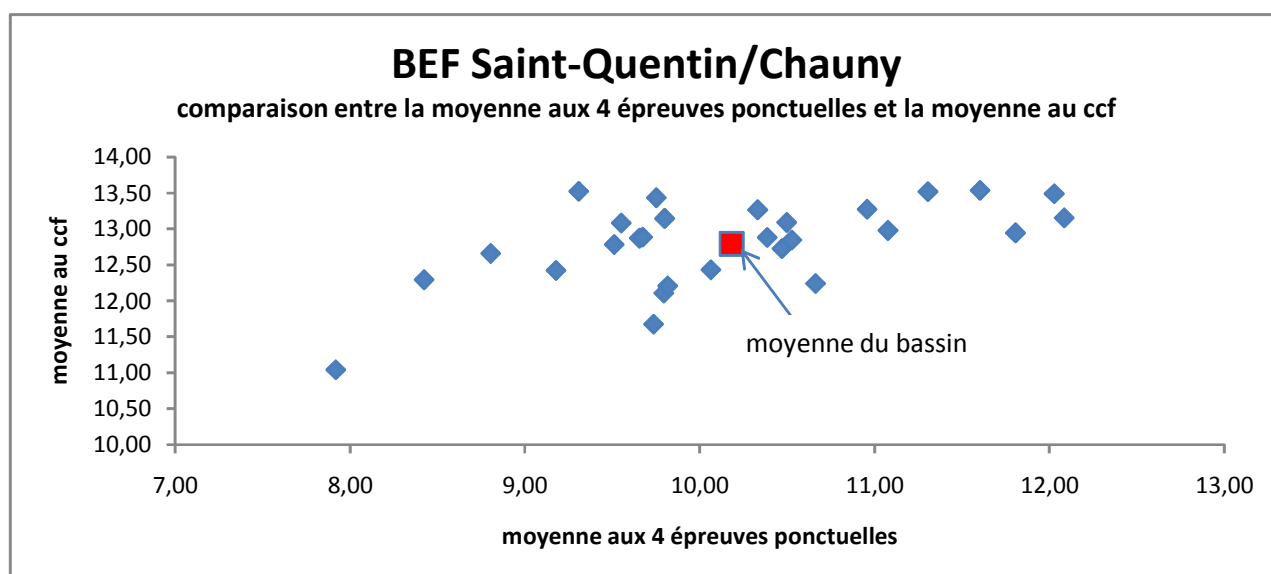
Comparaison entre les notes aux épreuves ponctuelles et les notes au contrôle en cours de formation

BEF SAINT QUENTIN - CHAUNY

		moyenne 4 épr.ponct.	moyenne ccf	
0020056A	COLLEGE ST QUENTIN	MARTHE LEFEVRE	7,92	11,04
0020030X	COLLEGE GUISE	CAMILLE DESMOULINS	8,42	12,29
0020054Y	COLLEGE ST QUENTIN	MONTAIGNE	8,80	12,66
0020018J	COLLEGE COUCY LE CHATEAU	LEON DROUSSENT	9,18	12,42
0020076X	COLLEGE ST QUENTIN	JEAN MOULIN	9,31	13,52
0021689A	COLLEGE RIBEMONT	A.N.DE CONDORCET	9,51	12,78
0021518P	COLLEGE LA FERRE	MARIE DE LUXEMBOURG	9,55	13,08
0020063H	COLLEGE TERGNIER	JOLIOT-CURIE	9,66	12,87
0021494N	COLLEGE GAUCHY	PAUL ELUARD	9,67	12,88
0020066L	COLLEGE VERMAND	MARCEL PAGNOL	9,74	11,68
0020055Z	COLLEGE ST QUENTIN	GABRIEL HANOTAUX	9,75	13,43
0021823W	COLLEGE ST QUENTIN	HENRI MARTIN	9,79	12,11
0020037E	COLLEGE MOY DE L AISNE	SUZANNE DEUTSCH de la MEURTHE	9,80	13,15
0020007X	COLLEGE BOHAIN EN VERMANDOIS	HENRI MATISSE	9,82	12,21
0020004U	COLLEGE BEAUREVOIR	JOSQUIN DES PRES	10,06	12,43
0021661V	COLLEGE FRESNOY LE GRAND	VILLARD DE HONNECOURT	10,33	13,26
0020080B	COLLEGE ST QUENTIN	PIERRE DE LA RAMEE	10,38	12,88
0020046P	COLLEGE ST GOBAIN	DE LA CHESNOYE	10,47	12,73
0022113L	COLLEGE TERGNIER	PERE JOSEPH WRESINSKI	10,50	13,09
0021493M	COLLEGE CHAUNY	VICTOR HUGO	10,53	12,85
0021534G	COLLEGE HARLY	ANNE FRANK	10,66	12,24
0021593W	COLLEGE FLAVY LE MARTEL	JACQUES PREVERT	10,96	13,28
0020072T	COLLEGE WASSIGNY		11,08	12,98
0020467X	COLLEGE CHARMES	LACORDAIRE	11,31	13,52
0020015F	COLLEGE CHAUNY	JACQUES CARTIER	11,60	13,54
0020469Z	COLLEGE CHAUNY	SAINT CHARLES	11,81	12,94
0020483P	COLLEGE GUISE	JEANNE D ARC	12,03	13,49
0020473D	COLLEGE SAINT-QUENTIN	ST JEAN LA CROIX	12,08	13,16
moyenne du bassin :			10,18	12,80

% de collèges ayant une moyenne aux quatre épreuves ponctuelles inférieure à 10 : **50,0%**

xxx : établissement classé ECLAIR

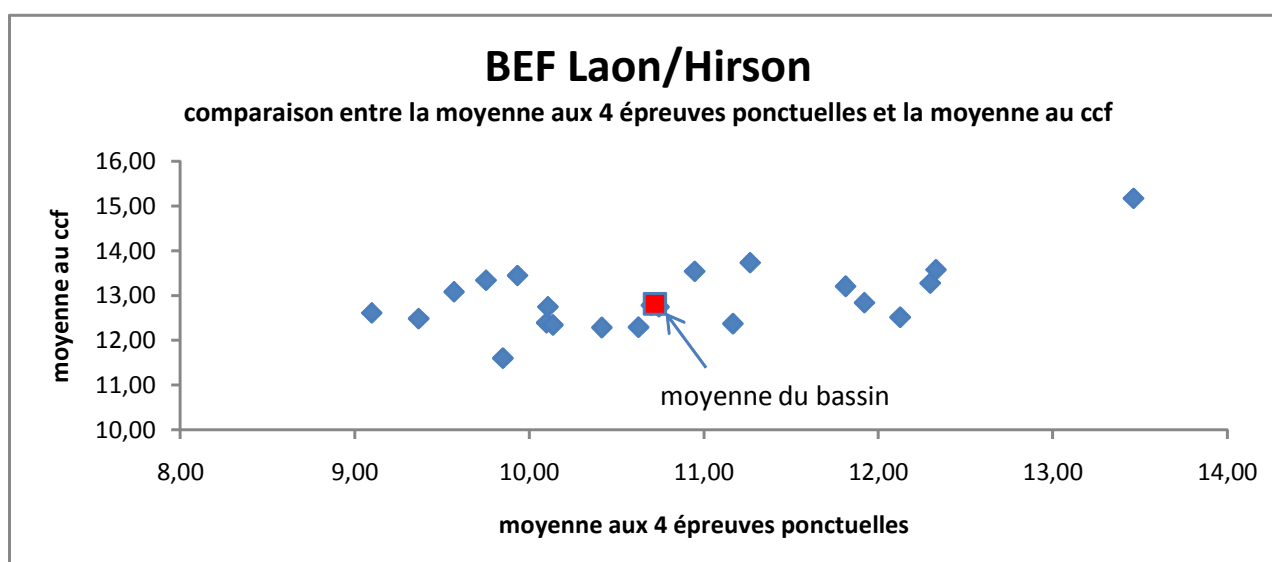


BEF LAON HIRSON

		moyenne 4 épr.ponct.	moyenne ccf
0020039G	COLLEGE LE NOUVION EN THIERACHE COLBERT QUENTIN	9,10	12,62
0021721K	COLLEGE CRECY SUR SERRE	9,37	12,49
0021595Y	COLLEGE LA CAPELLE	9,57	13,09
0021489H	COLLEGE MONTCORNET CHARLES DE GAULLE	9,75	13,35
0020075W	COLLEGE HIRSON GEORGES COBAST	9,85	11,60
0021686X	COLLEGE SISSONNE FROELICHER	9,93	13,45
0020002S	COLLEGE ANIZY LE CHATEAU LOUIS-SANDRAS	10,10	12,39
0020090M	COLLEGE LAON CHARLEMAGNE	10,11	12,75
0021663X	COLLEGE ST MICHEL CESAR SAVART	10,13	12,35
0020067M	COLLEGE VERVINS CONDORCET	10,42	12,28
0020044M	COLLEGE SAINS RICHAUMONT CONDORCET	10,63	12,30
0021598B	COLLEGE LAON JEAN MERMOZ	10,70	12,78
0020017H	COLLEGE CORBENY LEOPOLD SENGHOR	10,74	12,75
0020479K	COLLEGE LA CAPELLE SACRE COEUR	10,95	13,55
0021778X	COLLEGE MARLE JACQUES PREVERT	11,17	12,37
0020484R	COLLEGE HIRSON DE L ENFANT JESUS	11,27	13,74
0020043L	COLLEGE ROZOY SUR SERRE JULES FERRY	11,81	13,21
0020029W	COLLEGE GUIGNICOURT ALEXANDRE DUMAS	11,92	12,84
0020471B	COLLEGE LAON LA PROVIDENCE	12,13	12,51
0020470A	COLLEGE FONTAINE-LES-VERVINS SAINT JOSEPH	12,30	13,28
0021685W	COLLEGE LAON LES FRERES LE NAIN	12,33	13,58
0020472C	COLLEGE LIESSE-NOTRE-DAME NOTRE DAME DE LIESSE	13,46	15,17
moyenne du bassin :		10,72	12,82

% de collèges ayant une moyenne aux quatre épreuves ponctuelles inférieure à 10 : **27,27%**

xxx : établissement classé ECLAIR

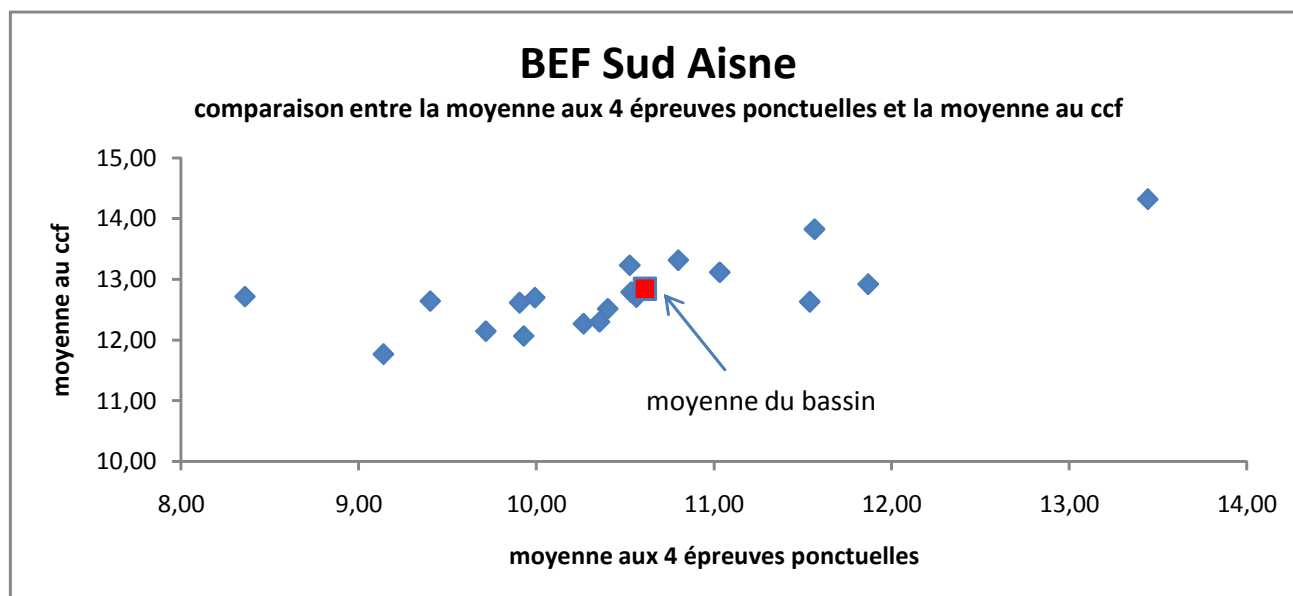


BEF SUD-AISNE

			moyenne 4 épr.ponct.	moyenne ccf
0021490J	COLLEGE	VILLENEUVE ST GERMAIN	8,36	12,72
0021492L	COLLEGE	SOISSONS	9,14	11,77
		GERARD PHILIPPE		
0020024R	COLLEGE	FERE EN TARDENOIS	9,40	12,64
0021688Z	COLLEGE	VILLERS COTTERETS	9,72	12,15
0021491K	COLLEGE	CUFFIES	9,91	12,62
0021722L	COLLEGE	VIC SUR AISNE	9,93	12,07
0021535H	COLLEGE	SOISSONS	9,99	12,70
0020038F	COLLEGE	NEUILLY ST FRONT	10,27	12,27
0020065K	COLLEGE	VAILLY SUR AISNE	10,36	12,30
0021826Z	COLLEGE	CHATEAU THIERRY	10,40	12,52
0020016G	COLLEGE	CONDE EN BRIE	10,53	13,23
0021989B	COLLEGE	VILLERS-COTTERETS	10,53	12,79
0020009Z	COLLEGE	BRAINE	10,56	12,71
0020011B	COLLEGE	CHARLY	10,80	13,31
0021659T	COLLEGE	BELLEU	11,03	13,12
0021691C	COLLEGE	SOISSONS	11,54	12,63
0021724N	COLLEGE	CHATEAU THIERRY	11,57	13,83
0020468Y	COLLEGE	CHATEAU-THIERRY	11,87	12,92
0021525X	COLLEGE	SOISSONS	13,44	14,32
moyenne du bassin :			10,61	12,85

% de collèges ayant une moyenne aux quatre épreuves ponctuelles inférieure à 10 : **36,84%**

xxx : établissement classé ECLAIR

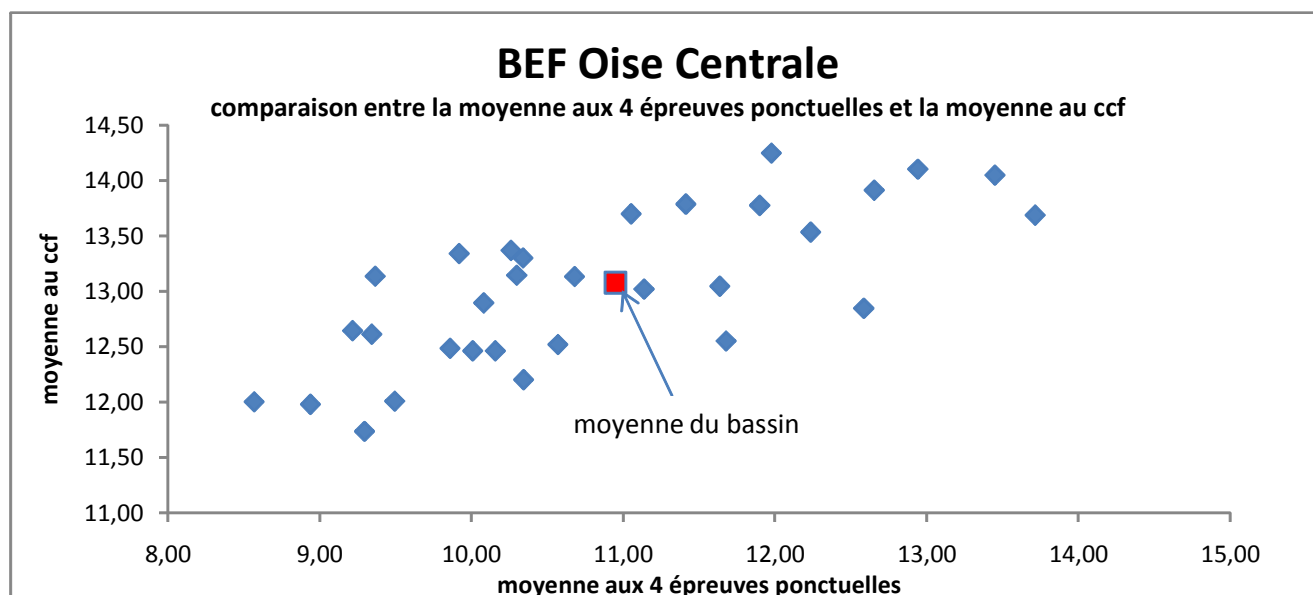


BEF OISE CENTRALE

			moyenne 4 épr.ponct.	moyenne ccf
0600022Y COLLEGE	CREIL	GABRIEL HAVEZ	8,57	12,00
0600036N COLLEGE	NOGENT SUR OISE	EDOUARD HERRIOT	8,94	11,98
0601296H COLLEGE	PONT STE MAXENCE	LES TERRIERS	9,22	12,64
0601153C COLLEGE	BRETEUIL	SACRE COEUR	9,30	11,74
0601177D COLLEGE	CREIL	JEAN JACQUES ROUSSEAU	9,34	12,61
0601821D COLLEGE	VILLERS ST PAUL	EMILE LAMBERT	9,37	13,14
0601406C COLLEGE	BRETEUIL	COMPERE MOREL	9,49	12,01
0601449Z COLLEGE	CREIL	JULES MICHELET	9,86	12,49
0601293E COLLEGE	MOUY	ROMAIN ROLLAND	9,92	13,34
0601445V COLLEGE	ST JUST EN CHAUSSEE	LOUISE MICHEL	10,01	12,46
0601471Y COLLEGE	CLERMONT	JEAN FERNEL	10,08	12,89
0601178E COLLEGE	MONTATAIRE	ANATOLE FRANCE	10,16	12,46
0601607W COLLEGE	CAUFFRY	DU MARAIS	10,26	13,37
0601424X COLLEGE	BRESLES	CONDORCET	10,30	13,15
0601179F COLLEGE	NOGENT SUR OISE	MARCELLIN BERTHELOT	10,34	13,30
0600032J COLLEGE	LIANCOURT	LA ROCHEFOUCAULD	10,34	12,20
0601847G COLLEGE	NEUILLY EN THELLE	HENRI DE MONTHERLANT	10,57	12,52
0601180G COLLEGE	MAIGNELAY MONTIGNY	M. ET G. BLIN	10,68	13,14
0601786R COLLEGE	BRENOUILLE	RENE CASSIN	11,05	13,70
0601606V COLLEGE	CHANTILLY	DES BOURGOGNES	11,14	13,02
0601834T COLLEGE	BREUIL LE VERT	JACQUES-YVES COUSTEAU	11,41	13,79
0601367K COLLEGE	SENLIS	DE LA FONTAINE DES PRES	11,64	13,04
0601409F COLLEGE	ST LEU D ESSERENT	JULES VALLES	11,68	12,55
0600050D COLLEGE	SENLIS	ALBERIC MAGNARD	11,90	13,77
0601192V COLLEGE	GOUVIEUX	SONIA DELAUNAY	11,98	14,25
0601766U COLLEGE	LA CHAPELLE EN SERVAL	DU SERVOIS	12,24	13,54
0601147W COLLEGE	PONT-SAINTE-MAXENCE	ST JOSEPH DU MONCEL	12,59	12,85
0601155E COLLEGE	AGNETZ	JEANNE D ARC	12,65	13,91
0601872J COLLEGE	LAMORLAYE	FRANCOISE DOLTO	12,94	14,10
0601150Z COLLEGE	SENLIS	ANNE-MARIE JAVOUHEY	13,45	14,05
0601145U COLLEGE	MORTEFONTAINE	SAINT DOMINIQUE	13,71	13,69
moyenne du bassin :			10,95	13,08

% de collèges ayant une moyenne aux quatre épreuves ponctuelles inférieure à 10 : **29,03%**

xxx : établissement classé ECLAIR

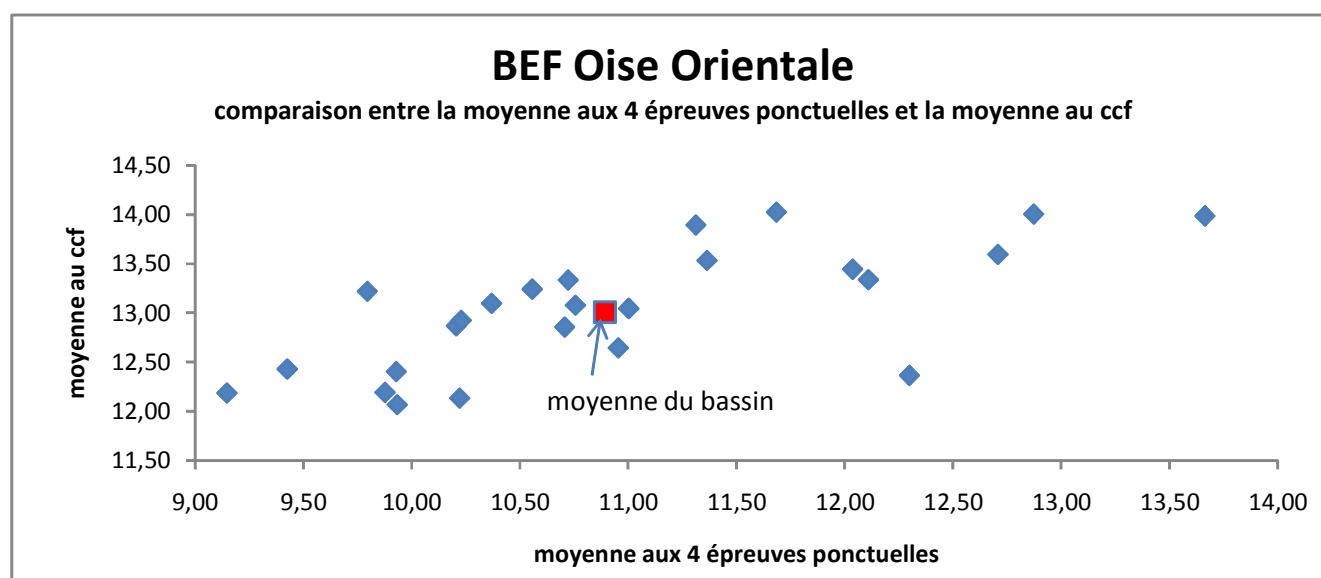


BEF OISE ORIENTALE

			moyenne 4 épr.ponct.	moyenne ccf
0601297J	COLLEGE NOYON	LOUIS PASTEUR	9,15	12,19
0600018U	COLLEGE COMPIEGNE	GAETAN DENAIN	9,43	12,43
0601447X	COLLEGE BETZ	MARCEL PAGNOL	9,80	13,22
0601408E	COLLEGE NANTEUIL LE HAUDOIN	GUILLAUME CALE	9,88	12,19
0601524F	COLLEGE COMPIEGNE	ANDRE MALRAUX	9,93	12,40
0602004C	COLLEGE GUISCARD	CONSTANT BOURGEOIS	9,93	12,07
0601432F	COLLEGE ESTREES ST DENIS	ABEL DIDELET	10,21	12,87
0600046Z	COLLEGE RIBECOURT DRESLINCOURT	DE MARLY	10,22	12,13
0600028E	COLLEGE COULOISY	LOUIS BOULAND	10,23	12,93
0601294F	COLLEGE CREPY EN VALOIS	JEAN DE LA FONTAINE	10,37	13,10
0601446W	COLLEGE THOUROTTE	CLOTAIRE BAUJOIN	10,56	13,24
0600045Y	COLLEGE RESSONS SUR MATZ	DE LA VALLEE DU MATZ	10,71	12,86
0601833S	COLLEGE CREPY EN VALOIS	GERARD DE NERVAL	10,72	13,33
0601407D	COLLEGE VERBERIE	D ARAMONT	10,76	13,08
0601605U	COLLEGE NOYON	PAUL ELUARD	10,96	12,65
0601970R	COLLEGE LASSIGNY		11,00	13,04
0601937E	COLLEGE LA CROIX SAINT OUEN	JULES VERNE	11,31	13,89
0601193W	COLLEGE MARGNY LES COMPIEGNE	CLAUDE DEBUSSY	11,36	13,54
0601158H	COLLEGE NOYON	NOTRE DAME	11,68	14,03
0601366J	COLLEGE COMPIEGNE	FERDINAND BAC	12,04	13,44
0601501F	COLLEGE COMPIEGNE	SEVIGNE	12,11	13,34
0601142R	COLLEGE COMPIEGNE	GUYNEMER	12,30	12,37
0601146V	COLLEGE CUISE-LA-MOTTE	LA MAISON FRANCAISE	12,71	13,60
0601141P	COLLEGE COMPIEGNE	NOTRE DAME DE LA TILLOYE	12,87	14,00
0601295G	COLLEGE COMPIEGNE	JACQUES MONOD	13,66	13,99
moyenne du bassin :			10,89	13,01

% de collèges ayant une moyenne aux quatre épreuves ponctuelles inférieure à 10 : **24,00%**

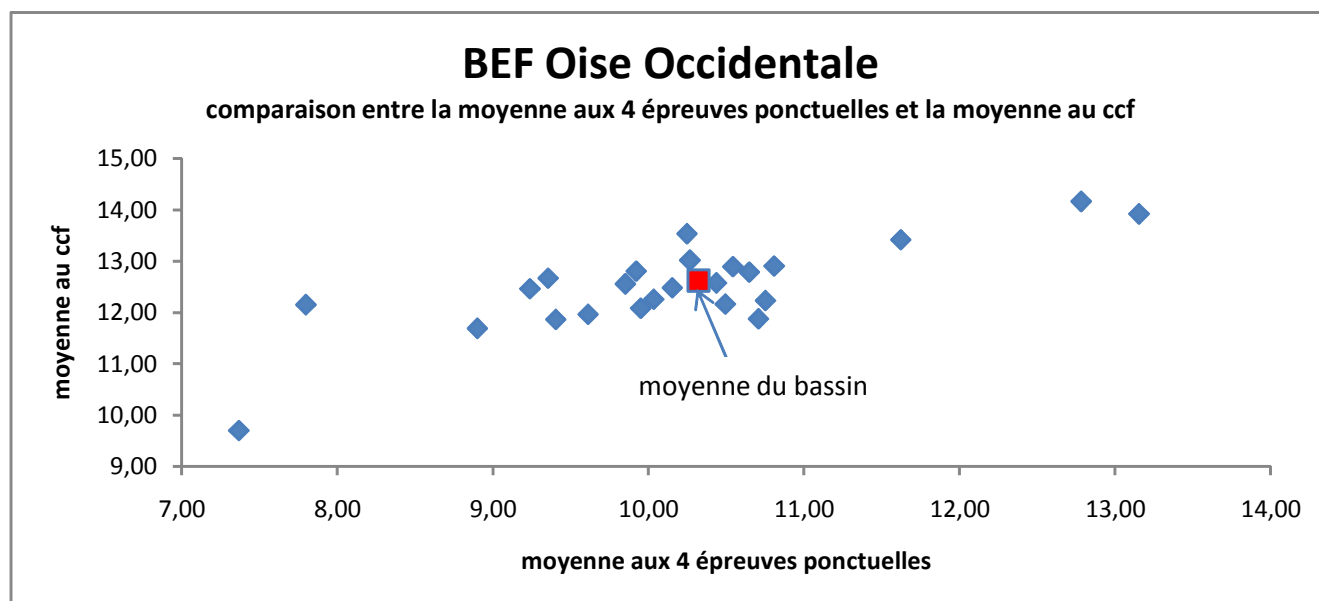
xxx : établissement classé ECLAIR



BEF OISE OCCIDENTALE

			moyenne 4 épr.ponct.	moyenne ccf	
0601846F	COLLEGE	CEMPIUS	MARCEL CALLO	7,37	9,70
0601190T	COLLEGE	BEAUVAIS	CHARLES FAUQUEUX	7,80	12,15
0601191U	COLLEGE	MERU	DU THELLE	8,90	11,69
0601718S	COLLEGE	MERU	PIERRE MENDES FRANCE	9,24	12,47
0600007G	COLLEGE	BEAUVAIS	HENRI BAUMONT	9,36	12,67
0601189S	COLLEGE	BEAUVAIS	MICHELET	9,40	11,87
0601188R	COLLEGE	BEAUVAIS	PELLERIN	9,61	11,97
0601469W	COLLEGE	FORMERIE	JEAN MOULIN	9,85	12,56
0601292D	COLLEGE	ST AUBIN EN BRAY	LES FONTAINETTES	9,92	12,81
0602077G	COLLEGE	BORNEL	FRANCOISE SAGAN	9,95	12,09
0601443T	COLLEGE	NOAILLES	ANNA DE NOAILLES	10,03	12,26
0601176C	COLLEGE	FROISSY	GERARD PHILIPPE	10,15	12,49
0601487R	COLLEGE	BEAUVAIS	GEORGE SAND	10,25	13,54
0601799E	COLLEGE	AUNEUIL	LE POINT DU JOUR	10,27	13,02
0601365H	COLLEGE	MARSEILLE EN BEAUVAISIS	PHILEAS LEBESGUE	10,44	12,58
0600030G	COLLEGE	GRANDVILLIERS	FERDINAND BUISSON	10,49	12,17
0600060P	COLLEGE	CHAMBLY	JACQUES PREVERT	10,54	12,90
0600027D	COLLEGE	CREVECOEUR LE GRAND	JEHAN LE FRERON	10,65	12,79
0600012M	COLLEGE	CHAUMONT EN VEXIN	SAINT EXUPERY	10,71	11,88
0601938F	COLLEGE	SAINTE GENEVIEVE	LEONARD DE VINCI	10,75	12,24
0601882V	COLLEGE	CHAUMONT EN VEXIN	GUY DE MAUPASSANT	10,81	12,91
0601157G	COLLEGE	MERU	IMMACULEE CONCEPTION	11,62	13,42
0601139M	COLLEGE	BEAUVAIS	NOTRE DAME	12,78	14,16
0601140N	COLLEGE	BEAUVAIS	SAINT ESPRIT	13,15	13,92
			moyenne du bassin :	10,32	12,62

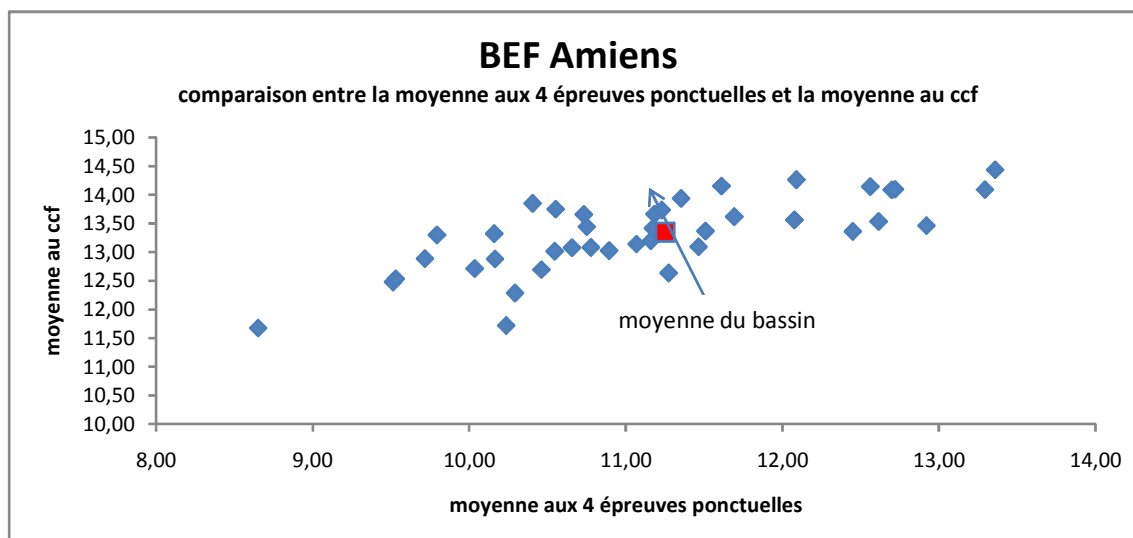
% de collèges ayant une moyenne aux quatre épreuves ponctuelles inférieure à 10 : **41,67%**



BEF D'AMIENS

			moyenne 4 épr.ponct.	moyenne ccf
0801264P COLLEGE AMIENS	ETOUVIE		8,65	11,68
0801487G COLLEGE FLIXECOURT			9,51	12,48
0800019L COLLEGE AMIENS	CESAR FRANCK		9,53	12,54
0801485E COLLEGE DOMART EN PONTHEIU	DU VAL DE NIEVRE		9,72	12,89
0800023R COLLEGE BRAY SUR SOMME	ANTOINE DE ST EXUPERY		9,79	13,30
0800029X COLLEGE DOULLENS	JEAN ROSTAND		10,03	12,71
0801511H COLLEGE CORBIE	EUGENE LEFEBVRE		10,16	13,32
0800018K COLLEGE AMIENS	EDOUARD LUCAS		10,16	12,88
0801263N COLLEGE AMIENS	ARTHUR RIMBAUD		10,24	11,72
0800020M COLLEGE AMIENS	AMIRAL LEJEUNE		10,29	12,29
0800038G COLLEGE LONGUEAU	JOLIOT CURIE		10,40	13,85
0801533G COLLEGE AMIENS	AUGUSTE JANVIER		10,46	12,70
0801220S COLLEGE AMIENS	LA SALLE		10,54	13,01
0801443J COLLEGE BEAUCAMPS LE VIEUX	MARECHAL LECLERC		10,55	13,75
0801786G COLLEGE ALBERT	JEAN MOULIN		10,65	13,08
0801326G COLLEGE POIX DE PICARDIE			10,73	13,66
0801616X COLLEGE AMIENS	GUY MARECHAL		10,75	13,44
0800004V COLLEGE AILLY SUR NOYE	W. H. CLASSEN		10,78	13,08
0800057C COLLEGE VILLERS BRETONNEUX	J. BREL		10,89	13,03
0801325F COLLEGE AILLY SUR SOMME	DU VAL DE SOMME		11,07	13,14
0801439E COLLEGE MOREUIL	JEAN MOULIN		11,16	13,20
0801373H COLLEGE RIVERY	JULES VERNE		11,17	13,42
0800022P COLLEGE BERNAVILLE	DU BOIS L EAU		11,18	13,67
0801375K COLLEGE ALBERT	PIERRE ET MARIE CURIE		11,23	13,74
0800017J COLLEGE AMIENS	JEAN-MARC LAURENT		11,27	12,64
0800003U COLLEGE ACHEUX EN AMIENOIS	EDMEE JARLAUD		11,35	13,94
0801510G COLLEGE AIRAINES	GABRIELLE-MARIE SCELLIER		11,46	13,09
0801218P COLLEGE ALBERT	CHARLES DE FOUCAULD		11,51	13,37
0801339W COLLEGE VILLERS BOCAGE	LES COUDRIERS		11,61	14,16
0801210F COLLEGE AMIENS	SAINT MARTIN		11,69	13,62
0801213J COLLEGE DOULLENS	MONTALEMBERT		12,08	13,57
0800025T COLLEGE CONTY	JULES FERRY		12,09	14,26
0801478X COLLEGE CORBIE	SAINTE COLETTE		12,45	13,36
0801219R COLLEGE AMIENS	SAINTE FAMILLE-SAINTE ANNE		12,56	14,15
0802134K COLLEGE AMIENS	SAINTE FAMILLE-SAINT PIERRE		12,61	13,54
0801437C COLLEGE AMIENS	SAGEBIEN		12,70	14,09
0801222U COLLEGE FLIXECOURT	NOTRE DAME		12,72	14,10
0801208D COLLEGE AMIENS	SAINTE CLOTILDE		12,92	13,46
0801212H COLLEGE AMIENS	LA PROVIDENCE		13,29	14,09
0801211G COLLEGE AMIENS	SAINT RIQUIER		13,36	14,44
moyenne du bassin :			11,25	13,35

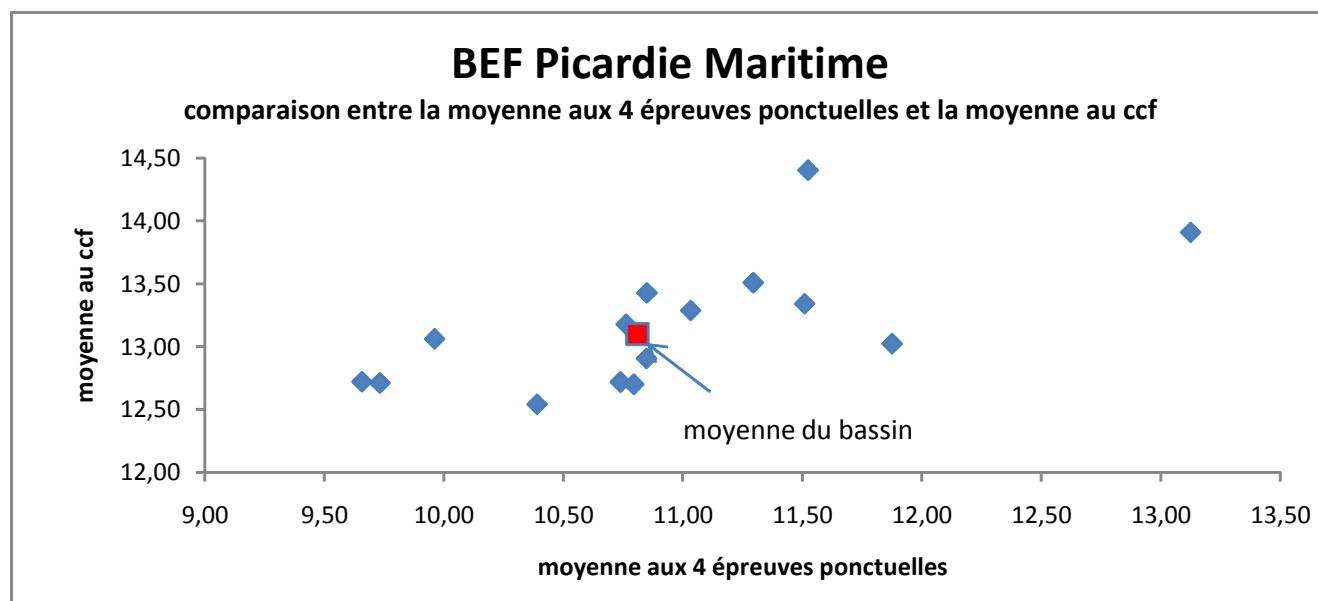
% de collèges ayant une moyenne aux quatre épreuves ponctuelles inférieure à 10 : **12,50%**



BEF PICARDIE MARITIME

		moyenne 4 épr.ponct.	moyenne ccf
0801512J	COLLEGE ABBEVILLE PONTHEIU (Z.A.C.)	9,66	12,72
0800002T	COLLEGE ABBEVILLE MILLEVOYE	9,73	12,71
0801489J	COLLEGE RUE DU MARQUENTERRE	9,96	13,06
0800039H	COLLEGE MERS LES BAINS JOLIOT CURIE	10,39	12,54
0800033B	COLLEGE FRIVILLE ESCARBOTIN LA ROSE DES VENTS	10,74	12,72
0801371F	COLLEGE FEUQUIERES EN VIMEU G. VASSEUR	10,76	13,18
0800045P	COLLEGE OISEMONT CHARLES BIGNON	10,79	12,70
0800034C	COLLEGE GAMACHES LOUIS JOUVET	10,85	12,91
0801488H	COLLEGE NOUVION J. PREVERT	10,85	13,43
0800037F	COLLEGE LONGPRE LES CORPS SAINTS	11,03	13,29
0801490K	COLLEGE ST VALERY SUR SOMME DE LA BAIE DE SOMME	11,29	13,51
0801372G	COLLEGE AILLY LE HAUT CLOCHER ALAIN-JACQUES	11,51	13,34
0800027V	COLLEGE CRECY EN PONTHEIU JULES ROY	11,52	14,40
0801228A	COLLEGE RUE NOTRE DAME	11,88	13,02
0801368C	COLLEGE ABBEVILLE NOTRE DAME DE FRANCE	13,12	13,91
moyenne du bassin :		10,81	13,10

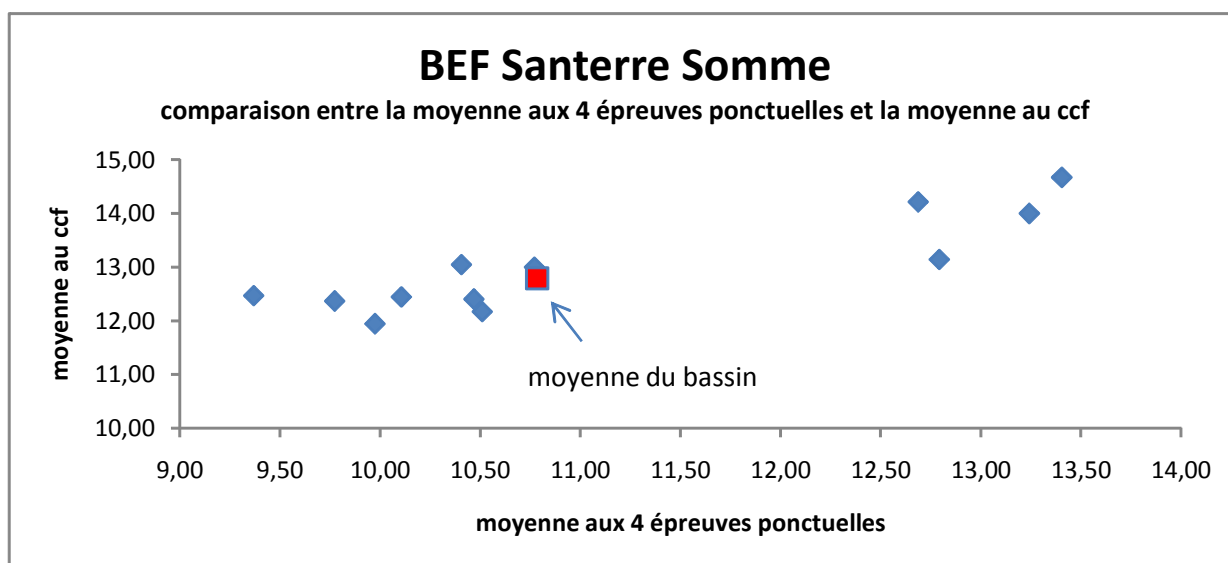
% de collèges ayant une moyenne aux quatre épreuves ponctuelles inférieure à 10 : **20,00%**



BEF SANTERRE SOMME

				moyenne 4 épr. ponct.	moyenne ccf
0801369D	COLLEGE	NESLE	PASTEUR	9,37	12,47
0800041K	COLLEGE	MONTDIDIER	PARMENTIER	9,77	12,37
0801536K	COLLEGE	CHAULNES		9,97	11,94
0800036E	COLLEGE	HAM	VICTOR HUGO	10,11	12,45
0800050V	COLLEGE	ROISEL	GASTON BOUCOURT	10,41	13,05
0800051W	COLLEGE	ROSIERES EN SANTERRE	JULES VERNE	10,47	12,40
0801341Y	COLLEGE	ROYE	LOUISE MICHEL	10,51	12,18
0801537L	COLLEGE	PERONNE	BERANGER	10,77	13,00
0801723N	COLLEGE	PERONNE	SACRE COEUR	12,69	14,21
0801225X	COLLEGE	MONTDIDIER	SAINT VINCENT	12,79	13,14
0801227Z	COLLEGE	ROYE	JEANNE D ARC	13,24	14,00
0801224W	COLLEGE	HAM	NOTRE DAME	13,41	14,68
moyenne du bassin :				10,78	12,79

% de collèges ayant une moyenne aux quatre épreuves ponctuelles inférieure à 10 : **33,33%**



Annexe 2 - Taux d'admis et moyenne aux quatre épreuves ponctuelles

		% admis	moyenne 4 ep
0020002S ANIZY LE CHATEAU	LOUIS-SANDRAS	77,7%	10,10
0020004U BEAUREVOIR	JOSQUIN DES PRES	76,8%	10,07
0021659T BELLEU	JEAN MERMOZ	87,1%	11,04
0020007X BOHAIN EN VERMANDOIS	HENRI MATISSE	78,3%	9,82
0020009Z BRAINE	PIERRE ET MARIE CURIE	74,7%	10,57
0020011B CHARLY	FRANCOIS TRUFFAUT	90,6%	10,80
0020467X CHARMES	LACORDAIRE	90,5%	11,31
0021724N CHATEAU THIERRY	JEAN RACINE	88,7%	11,57
0021826Z CHATEAU THIERRY	JEAN ROSTAND	80,6%	10,41
0020468Y CHATEAU-THIERRY	SAINT JOSEPH	96,3%	11,87
0020469Z CHAUNY	SAINT CHARLES	96,2%	11,81
0021493M CHAUNY	VICTOR HUGO	73,6%	10,53
0020015F CHAUNY	JACQUES CARTIER	88,7%	11,61
0020016G CONDE EN BRIE	DE LA FAYE	87,8%	10,53
0020017H CORBENY	LEOPOLD SENGHOR	81,3%	10,75
0020018J COUCY LE CHATEAU	LEON DROUSSENT	85,4%	9,18
0021721K CRECY SUR SERRE		66,2%	9,37
0021491K CUFFIES	MAURICE WAJSFELNER	83,9%	9,91
0020024R FERRE EN TARDENOIS	ANNE DE MONTMORENCY	75,2%	9,41
0021593W FLAVY LE MARTEL	JACQUES PREVERT	84,8%	10,96
0020470A FONTAINE-LES-VERVINS	SAINT JOSEPH	86,7%	12,30
0021661V FRESNOY LE GRAND	VILLARD DE HONNECOURT	86,4%	10,33
0021494N GAUCHY	PAUL ELUARD	71,9%	9,68
0020029W GUIGNICOURT	ALEXANDRE DUMAS	87,3%	11,92
0020483P GUISE	JEANNE D ARC	100,0%	12,03
0020030X GUISE	CAMILLE DESMOULINS	67,6%	8,43
0021534G HARLY	ANNE FRANK	75,6%	10,67
0020075W HIRSON	GEORGES COBAST	60,0%	9,85
0020484R HIRSON	DE L ENFANT JESUS	97,1%	11,27
0020479K LA CAPELLE	SACRE COEUR	94,4%	10,95
0021595Y LA CAPELLE		80,0%	9,57
0021518P LA FERRE	MARIE DE LUXEMBOURG	78,3%	9,55
0021598B LAON	JEAN MERMOZ	75,2%	10,70
0020471B LAON	LA PROVIDENCE	92,4%	12,13
0021685W LAON	LES FRERES LE NAIN	88,0%	12,33
0020090M LAON	CHARLEMAGNE	75,0%	10,11
0020039G LE NOUVION EN THIERACHE	COLBERT QUENTIN	75,5%	9,10
0020472C LIESSE-NOTRE-DAME	NOTRE DAME DE LIESSE	96,0%	13,47
0021778X MARLE	JACQUES PREVERT	72,5%	11,17
0021489H MONTCORNET	CHARLES DE GAULLE	73,3%	9,76
0020037E MOY DE L AISNE	SUZANNE DEUTSCH de la MEURTHE	84,4%	9,80
0020038F NEUILLY ST FRONT		80,4%	10,27
0021689A RIBEMONT	A.N.DE CONDORCET	78,1%	9,51
0020043L ROZOY SUR SERRE	JULES FERRY	94,4%	11,82
0020044M SAINS RICHAUMONT	CONDORCET	79,6%	10,63
0020473D SAINT-QUENTIN	ST JEAN LA CROIX	90,5%	12,09
0021686X SISSONNE	FROELICHER	81,9%	9,94
0021525X SOISSONS	SAINT PAUL	96,9%	13,45
0021535H SOISSONS	LAMARTINE	67,8%	10,00
0021492L SOISSONS	GERARD PHILIPPE	66,7%	9,14
0021691C SOISSONS	SAINT JUST	81,2%	11,54
0020046P ST GOBAIN	DE LA CHESNOYE	78,7%	10,47
0021663X ST MICHEL	CESAR SAVART	70,6%	10,14
0021823W ST QUENTIN	HENRI MARTIN	64,3%	9,80

		% admis	moyenne 4 ep	
0020056A	ST QUENTIN	MARTHE LEFEVRE	55,1%	7,92
0020054Y	ST QUENTIN	MONTAIGNE	83,0%	8,81
0020080B	ST QUENTIN	PIERRE DE LA RAMEE	77,9%	10,39
0020055Z	ST QUENTIN	GABRIEL HANOTAUX	84,1%	9,75
0020076X	ST QUENTIN	JEAN MOULIN	79,2%	9,31
0022113L	TERGNIER	PERE JOSEPH WRESINSKI	94,1%	10,50
0020063H	TERGNIER	JOLIOT-CURIE	72,8%	9,66
0020065K	VAILLY SUR AISNE	ALAN SEEGER	73,9%	10,36
0020066L	VERMAND	MARCEL PAGNOL	71,4%	9,74
0020067M	VERVINS	CONDORCET	78,8%	10,42
0021722L	VIC SUR AISNE	LA FEUILLADE	69,9%	9,93
0021490J	VILLENEUVE ST GERMAIN		67,1%	8,36
0021688Z	VILLERS COTTERETS	MAX DUSSUCHAL	70,0%	9,72
0021989B	VILLERS-COTTERETS	FRANCOIS 1ER	81,1%	10,54
0020072T	WASSIGNY		87,8%	11,08
0601155E	AGNETZ	JEANNE D ARC	91,8%	12,66
0601799E	AUNEUIL	LE POINT DU JOUR	84,5%	10,27
0601190T	BEAUVAIS	CHARLES FAUQUEUX	58,9%	7,80
0601487R	BEAUVAIS	GEORGE SAND	86,0%	10,25
0601189S	BEAUVAIS	MICHELET	65,0%	9,41
0601188R	BEAUVAIS	PELLERIN	67,2%	9,61
0600007G	BEAUVAIS	HENRI BAUMONT	72,0%	9,36
0601140N	BEAUVAIS	SAINT ESPRIT	99,1%	13,16
0601139M	BEAUVAIS	NOTRE DAME	99,1%	12,79
0601447X	BETZ	MARCEL PAGNOL	87,5%	9,80
0602077G	BORNEL	FRANCOISE SAGAN	80,0%	9,95
0601786R	BRENOUILLE	RENE CASSIN	88,9%	11,06
0601424X	BRESLES	CONDORCET	86,1%	10,30
0601406C	BRETEUIL	COMPERE MOREL	72,0%	9,50
0601153C	BRETEUIL	SACRE COEUR	71,9%	9,30
0601834T	BREUIL LE VERT	JACQUES-YVES COUSTEAU	86,5%	11,42
0601607W	CAUFFRY	DU MARAIS	87,2%	10,26
0601846F	CEMPIUIS	MARCEL CALLO	44,1%	7,37
0600060P	CHAMBLY	JACQUES PREVERT	82,9%	10,55
0601606V	CHANTILLY	DES BOURGOGNES	84,0%	11,14
0601882V	CHAUMONT EN VEXIN	GUY DE MAUPASSANT	81,8%	10,81
0600012M	CHAUMONT EN VEXIN	SAINT EXUPERY	78,7%	10,71
0601471Y	CLERMONT	JEAN FERNEL	76,7%	10,09
0601524F	COMPIEGNE	ANDRE MALRAUX	79,7%	9,93
0601142R	COMPIEGNE	GUYNEMER	82,6%	12,30
0601141P	COMPIEGNE	NOTRE DAME DE LA TILLOYE	99,3%	12,88
0600018U	COMPIEGNE	GAETAN DENAIN	77,0%	9,43
0601366J	COMPIEGNE	FERDINAND BAC	89,3%	12,04
0601295G	COMPIEGNE	JACQUES MONOD	90,9%	13,67
0601501F	COMPIEGNE	SEVIGNE	93,4%	12,11
0600028E	COULOISY	LOUIS BOULAND	83,2%	10,23
0601449Z	CREIL	JULES MICHELET	73,6%	9,86
0601177D	CREIL	JEAN JACQUES ROUSSEAU	76,3%	9,35
0600022Y	CREIL	GABRIEL HAVEZ	71,7%	8,57
0601833S	CREPY EN VALOIS	GERARD DE NERVAL	81,5%	10,73
0601294F	CREPY EN VALOIS	JEAN DE LA FONTAINE	79,6%	10,37
0600027D	CREVECOEUR LE GRAND	JEHAN LE FRERON	83,9%	10,65
0601146V	CUISE-LA-MOTTE	LA MAISON FRANCAISE	100,0%	12,71
0601432F	ESTREES ST DENIS	ABEL DIDELET	78,3%	10,21

		% admis	moyenne 4 ep
0601469W FORMERIE	JEAN MOULIN	74,4%	9,86
0601176C FROISSY	GERARD PHILIPPE	86,2%	10,16
0601192V GOUVIEUX	SONIA DELAUNAY	97,8%	11,98
0600030G GRANDVILLIERS	FERDINAND BUISSON	83,7%	10,50
0602004C GUISCARD	CONSTANT BOURGEOIS	79,3%	9,94
0601766U LA CHAPELLE EN SERVAL	DU SERVOIS	95,3%	12,24
0601937E LA CROIX SAINT OUEN	JULES VERNE	88,6%	11,32
0601872J LAMORLAYE	FRANCOISE DOLTO	93,2%	12,95
0601970R LASSIGNY		74,1%	11,01
0600032J LIANCOURT	LA ROCHEFOUCAULD	78,2%	10,35
0601180G MAIGNELAY MONTIGNY	M. ET G. BLIN	86,5%	10,68
0601193W MARGNY LES COMPIEGNE	CLAUDE DEBUSSY	81,0%	11,37
0601365H MARSEILLE EN BEAUVAISIS	PHILEAS LEBESGUE	74,7%	10,44
0601157G MERU	IMMACULEE CONCEPTION	98,7%	11,63
0601718S MERU	PIERRE MENDES FRANCE	75,8%	9,24
0601191U MERU	DU THELLE	61,6%	8,90
0601178E MONTATAIRE	ANATOLE FRANCE	72,2%	10,16
0601145U MORTEFONTAINE	SAINT DOMINIQUE	98,2%	13,72
0601293E MOUY	ROMAIN ROLLAND	83,9%	9,92
0601408E NANTEUIL LE HAUDOUIN	GUILLAUME CALE	76,9%	9,88
0601847G NEUILLY EN THELLE	HENRI DE MONTHERLANT	74,5%	10,57
0601443T NOAILLES	ANNA DE NOAILLES	72,1%	10,04
0601179F NOGENT SUR OISE	MARCELLIN BERTHELOT	78,5%	10,34
0600036N NOGENT SUR OISE	EDOUARD HERRIOT	65,5%	8,94
0601158H NOYON	NOTRE DAME	100,0%	11,69
0601605U NOYON	PAUL ELUARD	86,8%	10,96
0601297J NOYON	LOUIS PASTEUR	64,2%	9,15
0601296H PONT STE MAXENCE	LES TERRIERS	75,8%	9,22
0601147W PONT-SAINTE-MAXENCE	ST JOSEPH DU MONCEL	97,7%	12,59
0600045Y RESSONS SUR MATZ	DE LA VALLEE DU MATZ	90,9%	10,71
0600046Z RIBECOURT DRESLINCOURT	DE MARLY	75,5%	10,23
0601938F SAINTE GENEVIEVE	LEONARD DE VINCI	75,0%	10,76
0600050D SENLIS	ALBERIC MAGNARD	86,6%	11,90
0601367K SENLIS	DE LA FONTAINE DES PRES	78,8%	11,64
0601150Z SENLIS	ANNE-MARIE JAVOUHEY	99,6%	13,45
0601292D ST AUBIN EN BRAY	LES FONTAINETTES	81,9%	9,92
0601445V ST JUST EN CHAUSSEE	LOUISE MICHEL	73,9%	10,01
0601409F ST LEU D ESSERENT	JULES VALLES	83,2%	11,68
0601446W THOUROTTE	CLOTAIRE BAUJOIN	85,5%	10,56
0601407D VERBERIE	D ARAMONT	90,6%	10,76
0601821D VILLERS ST PAUL	EMILE LAMBERT	70,9%	9,37
0801368C ABBEVILLE	NOTRE DAME DE FRANCE	95,5%	13,13
0800002T ABBEVILLE	MILLEVOYE	81,5%	9,74
0801512J ABBEVILLE	PONTHIEU (Z.A.C.)	72,9%	9,66
0800003U ACHEUX EN AMIENOIS	EDMEE JARLAUD	93,2%	11,36
0801372G AILLY LE HAUT CLOCHER	ALAIN-JACQUES	88,3%	11,51
0800004V AILLY SUR NOYE	W. H. CLASSEN	86,0%	10,78
0801325F AILLY SUR SOMME	DU VAL DE SOMME	82,1%	11,07
0801510G AIRAINES	GABRIELLE-MARIE SCELLIER	78,4%	11,47
0801786G ALBERT	JEAN MOULIN	80,0%	10,66
0801375K ALBERT	PIERRE ET MARIE CURIE	94,0%	11,23
0801218P ALBERT	CHARLES DE FOUCAULD	88,4%	11,51
0801437C AMIENS	SAGEBIEN	91,1%	12,70
0801211G AMIENS	SAINT RIQUIER	100,0%	13,36

		% admis	moyenne 4 ep
0801616X AMIENS	GUY MARESCHAL	90,9%	10,75
0801212H AMIENS	LA PROVIDENCE	98,1%	13,30
0801220S AMIENS	LA SALLE	86,2%	10,55
0800017J AMIENS	JEAN-MARC LAURENT	79,2%	11,28
0801208D AMIENS	SAINTE CLOTILDE	97,9%	12,92
0801210F AMIENS	SAINT MARTIN	93,2%	11,70
0801219R AMIENS	SAINTE FAMILLE-SAINTE ANNE	94,1%	12,57
0801533G AMIENS	AUGUSTE JANVIER	81,1%	10,46
0801263N AMIENS	ARTHUR RIMBAUD	78,8%	10,24
0801264P AMIENS	ETOUVIE	66,7%	8,65
0800020M AMIENS	AMIRAL LEJEUNE	72,7%	10,30
0800019L AMIENS	CESAR FRANCK	82,6%	9,53
0800018K AMIENS	EDOUARD LUCAS	78,3%	10,17
0802134K AMIENS	SAINTE FAMILLE-SAINT PIERRE	95,2%	12,62
0801443J BEAUCAMPS LE VIEUX	MARECHAL LECLERC	80,6%	10,56
0800022P BERNAVILLE	DU BOIS L EAU	94,8%	11,19
0800023R BRAY SUR SOMME	ANTOINE DE ST EXUPERY	89,7%	9,80
0801536K CHAULNES		77,0%	9,98
0800025T CONTY	JULES FERRY	91,1%	12,09
0801511H CORBIE	EUGENE LEFEBVRE	82,7%	10,16
0801478X CORBIE	SAINTE COLETTE	100,0%	12,45
0800027V CRECY EN PONTIHIEU	JULES ROY	90,9%	11,53
0801485E DOMART EN PONTIHIEU	DU VAL DE NIEVRE	75,7%	9,72
0800029X DOULLENS	JEAN ROSTAND	82,3%	10,04
0801213J DOULLENS	MONTALEMBERT	95,6%	12,08
0801371F FEUQUIERES EN VIMEU	G. VASSEUR	88,2%	10,77
0801487G FLIXECOURT		79,3%	9,52
0801222U FLIXECOURT	NOTRE DAME	100,0%	12,72
0800033B FRIVILLE ESCARBOTIN	LA ROSE DES VENTS	81,0%	10,74
0800034C GAMACHES	LOUIS JOUVET	82,8%	10,85
0800036E HAM	VICTOR HUGO	79,5%	10,11
0801224W HAM	NOTRE DAME	100,0%	13,41
0800037F LONGPRE LES CORPS SAINTS		86,1%	11,04
0800038G LONGUEAU	JOLIOT CURIE	81,2%	10,41
0800039H MERS LES BAINS	JOLIOT CURIE	75,5%	10,39
0801225X MONTDIDIER	SAINT VINCENT	98,1%	12,80
0800041K MONTDIDIER	PARMENTIER	73,3%	9,78
0801439E MOREUIL	JEAN MOULIN	87,5%	11,16
0801369D NESLE	PASTEUR	75,0%	9,37
0801488H NOUVION	J. PREVERT	83,1%	10,85
0800045P OISEMONT	CHARLES BIGNON	80,0%	10,80
0801537L PERONNE	BERANGER	82,4%	10,77
0801723N PERONNE	SACRE COEUR	94,4%	12,69
0801326G POIX DE PICARDIE		86,0%	10,74
0801373H RIVERY	JULES VERNE	80,6%	11,18
0800050V ROISEL	GASTON BOUCOURT	82,3%	10,41
0800051W ROSIERES EN SANTERRE	JULES VERNE	80,0%	10,47
0801341Y ROYE	LOUISE MICHEL	77,8%	10,51
0801227Z ROYE	JEANNE D ARC	94,5%	13,25
0801489J RUE	DU MARQUENTERRE	85,2%	9,96
0801228A RUE	NOTRE DAME	86,1%	11,88
0801490K ST VALERY SUR SOMME	DE LA BAIE DE SOMME	89,7%	11,30
0801339W VILLERS BOCAGE	LES COUDRIERS	90,1%	11,61
0800057C VILLERS BRETONNEUX	J. BREL	88,1%	10,90

Annexe 3 – Comparaison entre la moyenne réelle et la moyenne attendue aux quatre épreuves ponctuelles selon le taux de PCS défavorisées accueillies

**comparaison entre la moyenne réelle aux quatre épreuves ponctuelles et la moyenne attendue
pour les élèves ayant un taux de PCS défavorisées appartenant au premier quartile**

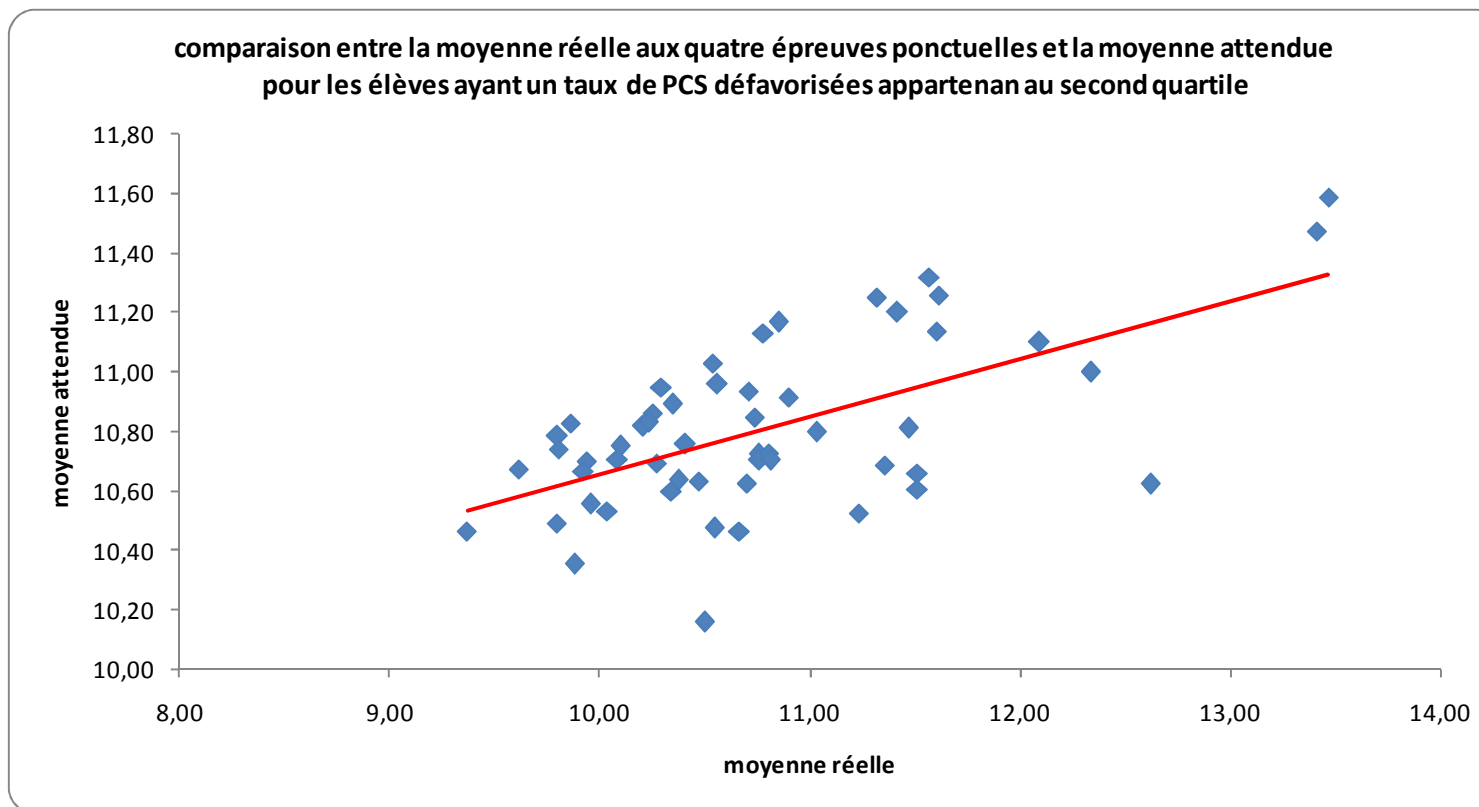
		moyenne réelle	moyenne attendue	écart	
0601846F	CEMPIUS	MARCEL CALLO	7,37	8,65	-1,28
0601153C	BRETEUIL	SACRE COEUR	9,30	10,16	-0,86
0801220S	AMIENS	LA SALLE	10,55	11,38	-0,83
0020080B	SAINT-QUENTIN	PIERRE DE LA RAMEE	10,39	10,84	-0,45
0601606V	CHANTILLY	DES BOURGOGNES	11,14	11,54	-0,40
0601833S	CREPY-EN-VALOIS	GERARD DE NERVAL	10,73	11,11	-0,38
0601607W	CAUFFRY	DU MARAIS	10,26	10,58	-0,31
0801533G	AMIENS	AUGUSTE JANVIER	10,46	10,71	-0,25
0601847G	NEUILLY-EN-THELLE	HENRY DE MONTHERLANT	10,57	10,76	-0,18
0601193W	MARGNY-LES-COMPIEGNE	CLAUDE DEBUSSY	11,37	11,34	0,03
0601157G	MERU	IMMACULEE CONCEPTION	11,63	11,57	0,06
0801210F	AMIENS	SAINT MARTIN	11,70	11,59	0,11
0020484R	HIRSON	DE L ENFANT JESUS	11,27	11,09	0,18
0020469Z	CHAUNY	SAINT CHARLES	11,81	11,60	0,21
0601367K	SENLIS	DE LA FONTAINE DES PRES	11,64	11,40	0,24
0800017J	AMIENS	JEAN MARC LAURENT	11,28	10,99	0,29
0801439E	MOREUIL	JEAN MOULIN	11,16	10,87	0,29
0601192V	GOUVIEUX	SONIA DELAUNAY	11,98	11,67	0,31
0600050D	SENLIS	ALBERIC MAGNARD	11,90	11,49	0,42
0601366J	COMPIEGNE	FERDINAND BAC	12,04	11,59	0,45
0601766U	LA CHAPELLE-EN-SERVAL	DU SERVOIS	12,24	11,74	0,50
0020470A	FONTAINE-LES-VERVINS	SAINT JOSEPH	12,30	11,79	0,51
0020468Y	CHATEAU-THIERRY	SAINT JOSEPH	11,87	11,34	0,53
0801228A	RUE	NOTRE DAME	11,88	11,32	0,56
0021691C	SOISSONS	SAINT JUST	11,54	10,98	0,57
0601142R	COMPIEGNE	GUYNEMER	12,30	11,69	0,61
0020473D	SAINT-QUENTIN	ST JEAN LA CROIX	12,09	11,45	0,63
0601501F	COMPIEGNE	SEVIGNE	12,11	11,47	0,65
0601409F	SAINT-LEU-D'ESSERENT	JULES VALLES	11,68	11,03	0,65
0020483P	GUISE	JEANNE D ARC	12,03	11,26	0,77
0601141P	COMPIEGNE	NOTRE DAME DE LA TILLOYE	12,88	12,09	0,79
0801213J	DOULLENS	MONTALEMBERT	12,08	11,25	0,83
0801723N	PERONNE	SACRE COEUR	12,69	11,86	0,83
0801219R	AMIENS	SAINTE FAMILLE	12,57	11,69	0,88
0020471B	LAON	LA PROVIDENCE	12,13	11,21	0,92
0801212H	AMIENS	LA PROVIDENCE	13,30	12,38	0,92
0601158H	NOYON	NOTRE DAME	11,69	10,75	0,93
0801208D	AMIENS	SAINTE CLOTILDE	12,92	11,90	1,02
0601150Z	SENLIS	ANNE-MARIE JAVOUHEY	13,45	12,40	1,05
0601872J	LAMORLAYE	FRANCOISE DOLTO	12,95	11,84	1,10
0801437C	AMIENS	SAGEBIEN	12,70	11,55	1,15
0801368C	ABBEVILLE	NOTRE DAME DE FRANCE	13,13	11,96	1,17
0601140N	BEAUVAIS	SAINT ESPRIT	13,16	11,95	1,21
0601155E	AGNETZ	JEANNE D ARC	12,66	11,35	1,30
0601146V	CUISE-LA-MOTTE	LA MAISON FRANCAISE	12,71	11,35	1,36
0021525X	SOISSONS	SAINT PAUL	13,45	12,03	1,42
0801227Z	ROYE	JEANNE D ARC	13,25	11,83	1,42
0601145U	MORTEFONTAINE	SAINT DOMINIQUE	13,72	12,25	1,47
0601147W	PONT-SAINTE-MAXENCE	ST JOSEPH DU MONCEL	12,59	11,10	1,49
0801478X	CORBIE	SAINTE COLETTE	12,45	10,90	1,55
0801211G	AMIENS	SAINT RIQUIER	13,36	11,77	1,59
0801225X	MONTDIDIER	SAINT VINCENT	12,80	10,98	1,82
0601295G	COMPIEGNE	JACQUES MONOD	13,67	11,75	1,92
0601139M	BEAUVAIS	NOTRE DAME	12,79	10,71	2,08

pourcentage de collèges ayant une moyenne réelle inférieure à la moyenne attendue : **16,7%**

**comparaison entre la moyenne réelle aux quatre épreuves ponctuelles et la moyenne attendue
pour les élèves ayant un taux de PCS défavorisées appartenant au second quartile**

		moyenne réelle	moyenne attendue	écart
0601821D VILLERS-SAINT-PAUL	EMILE LAMBERT	9,37	10,47	-1,10
0601188R BEAUVAIS	JEAN BAPTISTE PELLERIN	9,61	10,67	-1,06
0601447X BETZ	MARCEL PAGNOL	9,80	10,78	-0,98
0601449Z CREIL	JULES MICHELET	9,86	10,83	-0,96
0020037E MOY-DE-L-AISNE	SUZANNE DEUTSCH DE LA MEURTHE	9,80	10,74	-0,94
0021686X SISSONNE	FROELICHER	9,94	10,70	-0,76
0601292D SAINT-AUBIN-EN-BRAY	DES FONTAINETTES	9,92	10,67	-0,74
0021823W SAINT-QUENTIN	HENRI MARTIN	9,80	10,49	-0,69
0800020M AMIENS	AMIRAL LEJEUNE	10,30	10,95	-0,66
0020002S ANIZY-LE-CHATEAU	LOUIS SANDRAS	10,10	10,75	-0,65
0601471Y CLERMONT	JEAN FERNEL	10,09	10,71	-0,62
0601487R BEAUVAIS	GEORGE SAND	10,25	10,86	-0,61
0601432F ESTREES-SAINT-DENIS	ABEL DIDELET	10,21	10,82	-0,61
0602077G BORNEL	FRANCOISE SAGAN	9,95	10,56	-0,60
0600028E COULOISY	LOUIS BOULAND	10,23	10,83	-0,60
0600032J LIANCOURT	LA ROCHEFOUCAULD	10,35	10,89	-0,55
0601443T NOAILLES	ANNA DE NOAILLES	10,04	10,53	-0,50
0021989B VILLERS-COTTERETS	FRANCOIS 1ER	10,54	11,03	-0,49
0601408E NANTEUIL-LE-HAUDOUIN	GUILLAUME CALE	9,88	10,35	-0,47
0601799E AUNEUIL	LE POINT DU JOUR	10,27	10,69	-0,42
0601446W THOUROTTE	CLOTAIRE BAUJOIN	10,56	10,96	-0,40
0800038G LONGUEAU	JOLIOT CURIE	10,41	10,76	-0,35
0800004V AILLY-SUR-NOYE	WILLIAM HENRI CLASSEN	10,78	11,13	-0,35
0801488H NOUVION	JACQUES PREVERT	10,85	11,17	-0,31
0601294F CREPY-EN-VALOIS	JEAN DE LA FONTAINE	10,37	10,64	-0,26
0601179F NOGENT-SUR-OISE	MARCELIN BERTHELOT	10,34	10,60	-0,26
0600012M CHAUMONT-EN-VEXIN	SAINT EXUPERY	10,71	10,93	-0,22
0020046P SAINT-GOBAIN	DE LA CHESNOYE	10,47	10,63	-0,16
0801326G POIX-DE-PICARDIE	DES FONTAINES	10,74	10,85	-0,11
0800057C VILLERS-BRETONNEUX	JACQUES BRELL	10,90	10,91	-0,02
0601938F SAINTE-GENEVIEVE	LEONARD DE VINCI	10,76	10,72	0,03
0601407D VERBERIE	D ARAMONT	10,76	10,70	0,06
0601937E LACROIX-SAINT-OUEN	JULES VERNE	11,32	11,25	0,07
0600060P CHAMBLY	JACQUES PREVERT	10,55	10,47	0,07
0021598B LAON	JEAN MERMOZ	10,70	10,63	0,07
0020011B CHARLY SUR MARNE	FRANCOIS TRUFFAUT	10,80	10,73	0,08
0601882V CHAUMONT-EN-VEXIN	GUY DE MAUPASSANT	10,81	10,70	0,11
0021534G HARLY	ANNE FRANK	10,67	10,46	0,20
0601834T BREUIL-LE-VERT	JACQUES YVES COUSTEAU	11,42	11,20	0,22
0800037F LONGPRE-LES-CORPS-SAINTS	DES CYGNES	11,04	10,80	0,24
0021724N CHATEAU-THIERRY	JEAN RACINE	11,57	11,32	0,25
0022113L TERGNIER	PERE JOSEPH WRESINSKI	10,50	10,16	0,34
0801339W VILLERS-BOCAGE	LES COUDRIERS	11,61	11,26	0,36
0020015F CHAUNY	JACQUES CARTIER	11,61	11,13	0,47
0801510G AIRAINES	GABRIELLE MARIE SCELLIER	11,47	10,81	0,66
0800003U ACHEUX-EN-AMIENOIS	EDMEE JARLAUD	11,36	10,69	0,67
0801375K ALBERT	PIERRE ET MARIE CURIE	11,23	10,53	0,71
0801372G AILLY-LE-HAUT-CLOCHER	ALAIN JACQUES	11,51	10,66	0,85
0801218P ALBERT	CHARLES DE FOUCAULD	11,51	10,61	0,90
0800025T CONTY	JULES FERRY	12,09	11,10	0,99
0021685W LAON	LES FRERES LE NAIN	12,33	11,00	1,34
0020472C LIESSE-NOTRE-DAME	NOTRE DAME DE LIESSE	13,47	11,59	1,88
0801224W HAM	NOTRE DAME	13,41	11,47	1,94
0802134K AMIENS	SAINTE FAMILLE - SAINT PIERRE	12,62	10,62	2,00

pourcentage de collèves ayant une moyenne réelle inférieure à la moyenne attendue : **55,6%**

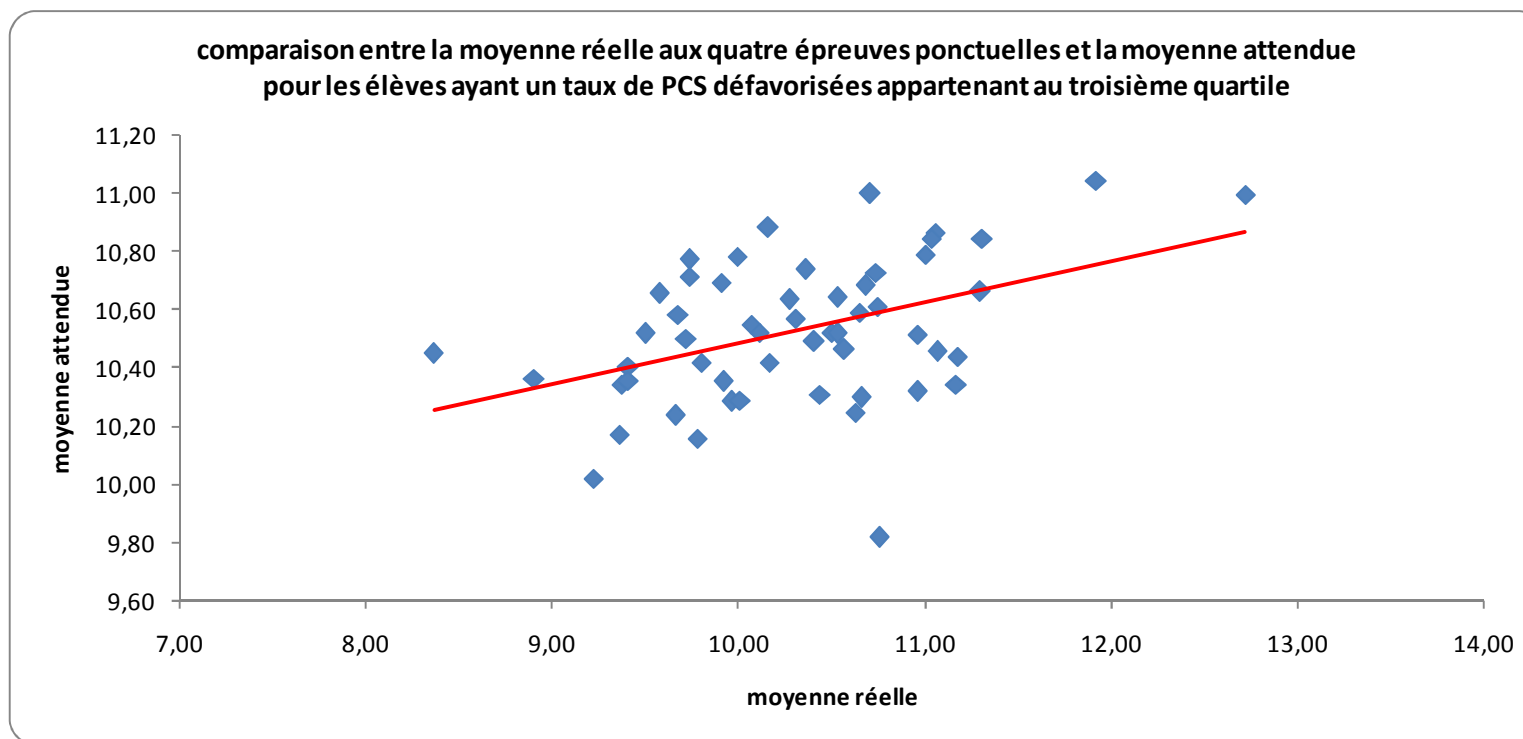


**comparaison entre la moyenne réelle aux quatre épreuves ponctuelles et la moyenne attendue
pour les élèves ayant un taux de PCS défavorisées appartenant au troisième quartile**

		moyenne réelle	moyenne attendue	écart	
0021490J	VILLENEUVE-SAINT-GERMAIN	LOUISE MICHEL	8,36	10,45	-2,09
0601191U	MERU	DU THELLE	8,90	10,36	-1,46
0021595Y	LA CAPELLE	PIERRE SELIER	9,57	10,65	-1,08
0020066L	VERMAND	MARCEL PAGNOL	9,74	10,77	-1,03
0601406C	BRETEUIL	COMPERE MOREL	9,50	10,52	-1,02
0601189S	BEAUVAIS	JULES MICHELET	9,41	10,40	-0,99
0800002T	ABBEVILLE	MILLEVOYE	9,74	10,71	-0,98
0021721K	CRECY-SUR-SERRE	CHARLES BRAZIER	9,37	10,34	-0,97
0020024R	FERE-EN-TARDENOIS	ANNE DE MONTMORENCY	9,41	10,36	-0,95
0021494N	GAUCHY	PAUL ELUARD	9,68	10,58	-0,91
0600007G	BEAUVAIS	HENRI BAUMONT	9,36	10,17	-0,81
0601296H	PONT-SAINTE-MAXENCE	LES TERRIERS	9,22	10,02	-0,80
0021535H	SOISSONS	LAMARTINE	10,00	10,78	-0,79
0021491K	CUFFIES	MAURICE WAJSFELNER	9,91	10,70	-0,78
0021688Z	VILLERS-COTTERETS	MAX DUSSUCHAL	9,72	10,50	-0,78
0801511H	CORBIE	EUGENE LEFEBVRE	10,16	10,88	-0,72
0800023R	BRAY-SUR-SOMME	ANTOINE DE ST EXUPERY	9,80	10,42	-0,62
0020063H	TERGNIER	JOLIOT CURIE	9,66	10,24	-0,58
0020004U	BEAUREVOIR	JOSQUIN DES PRES	10,07	10,55	-0,48
0601293E	MOUY	ROMAIN ROLLAND	9,92	10,35	-0,43
0020090M	LAON	CHARLEMAGNE	10,11	10,52	-0,41
0800041K	MONTDIDIER	PARMENTIER	9,78	10,16	-0,38
0020065K	VAILLY-SUR-AISNE	ALAN SEEGER	10,36	10,74	-0,38
0020038F	NEUILLY-SAINT-FRONT	JOSEPH BOURY	10,27	10,63	-0,36
0801489J	RUE	DU MARQUENTERRE	9,96	10,28	-0,32
0600045Y	RESSONS-SUR-MATZ	DE LA VALLEE DU MATZ	10,71	11,00	-0,29
0601445V	SAINT-JUST-EN-CHAUSSEE	LOUISE MICHEL	10,01	10,29	-0,28
0601424X	BRESLES	CONDORCET	10,30	10,57	-0,27
0800018K	AMIENS	EDOUARD LUCAS	10,17	10,42	-0,25
0020016G	CONDE-EN-BRIE	DE LA FAYE	10,53	10,64	-0,11
0021826Z	CHATEAU-THIERRY	JEAN ROSTAND	10,41	10,49	-0,08
0600030G	GRANDVILLIERS	FERDINAND BUISSON	10,50	10,52	-0,02
0601180G	MAIGNELAY-MONTIGNY	M. ET G. BLIN	10,68	10,68	0,00
0800033B	FRIVILLE-ESCARBOTIN	LA ROSE DES VENTS	10,74	10,73	0,01
0021493M	CHAUNY	VICTOR HUGO	10,53	10,52	0,01
0600027D	CREVECOEUR-LE-GRAND	JEHAN LE FRERON	10,65	10,59	0,06
0020009Z	BRAINE	PIERRE ET MARIE CURIE	10,57	10,46	0,10
0601365H	MARSEILLE-EN-BEAUVAISIS	PHILEAS LEBESGUE	10,44	10,31	0,13
0020017H	CORBENY	LEOPOLD SENGHOR	10,75	10,61	0,13
0601786R	BRENOUILLE	RENE CASSIN	11,06	10,87	0,19
0021659T	BELLEU	JEAN MERMOZ	11,04	10,84	0,19
0601970R	LASSIGNY	ABEL LEFRANC	11,01	10,79	0,22
0801786G	ALBERT	JEAN MOULIN	10,66	10,30	0,36
0020044M	SAINS-RICHAUMONT	QUENTIN DE LA TOUR	10,63	10,25	0,38
0021593W	FLAVY-LE-MARTEL	JACQUES PREVERT	10,96	10,51	0,45
0020467X	CHARMES	LACORDAIRE	11,31	10,84	0,47
0801325F	AILLY-SUR-SOMME	DU VAL DE SOMME	11,07	10,46	0,61
0801490K	SAINT-VALERY-SUR-SOMME	DE LA BAIE DE SOMME	11,30	10,66	0,63
0601605U	NOYON	PAUL ELUARD	10,96	10,32	0,64
0801373H	RIVERY	JULES VERNE	11,18	10,44	0,74
0021778X	MARLE	JACQUES PREVERT	11,17	10,34	0,83
0020029W	GUIGNICOURT	ALEXANDRE DUMAS	11,92	11,05	0,88
0801616X	AMIENS	GUY MARESCAL	10,75	9,82	0,94
0801222U	FLIXECOURT	NOTRE DAME	12,72	10,99	1,73

pourcentage de collèges ayant une moyenne réelle inférieure à la moyenne attendue : **59,3%**

xxx : établissement RRS
xxx : établissement ECLAIR



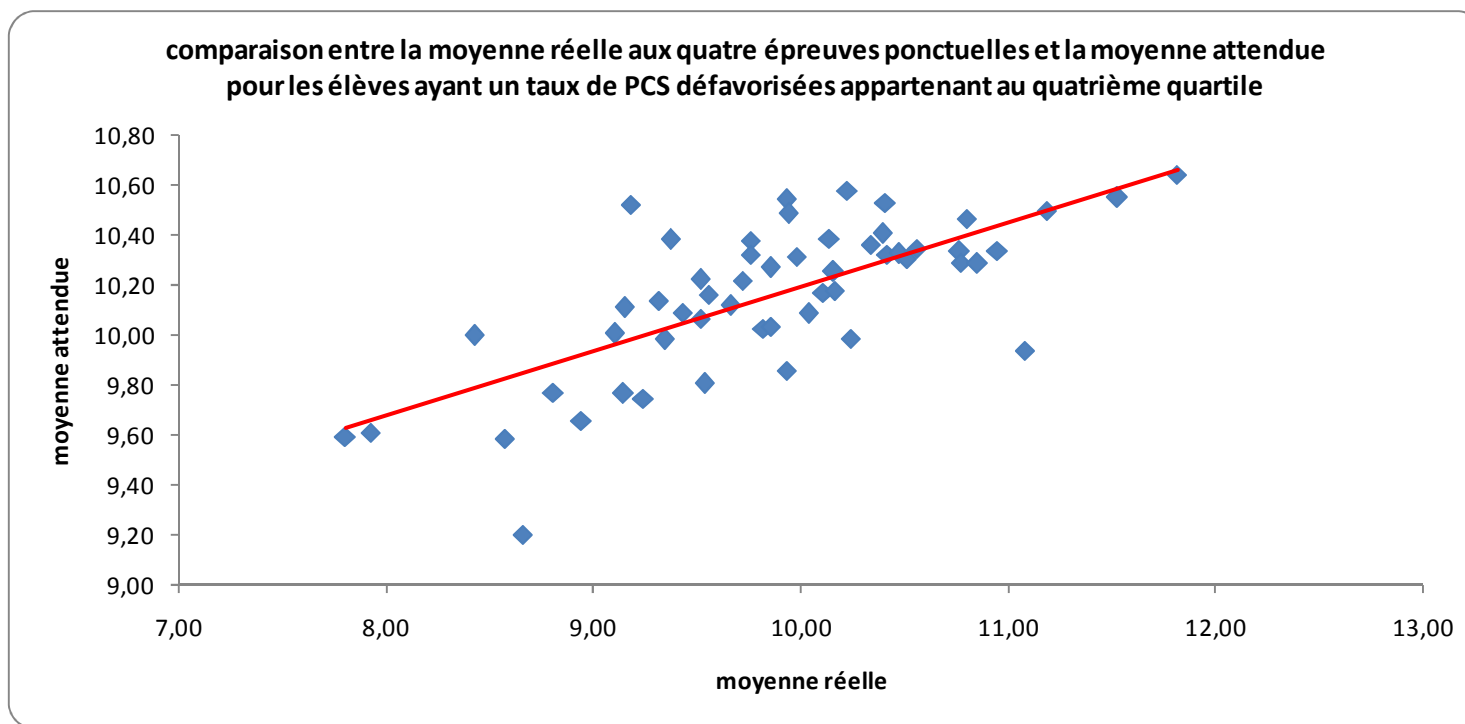
**comparaison entre la moyenne réelle aux quatre épreuves ponctuelles et la moyenne attendue
pour les élèves ayant un taux de PCS défavorisées appartenant au quatrième quartile**

		moyenne réelle	moyenne attendue	écart
0601190T BEAUVAIS	CHARLES FAUQUEUX	7,80	9,59	-1,79
0020056A SAINT-QUENTIN	MARTHE LEFEVRE	7,92	9,61	-1,69
0020030X GUISE	CAMILLE DESMOULINS	8,43	10,00	-1,57
0020018J COUCY-LE-CHATEAU-AUFFRIQUE	LEON DROUSSENT	9,18	10,52	-1,34
0600022Y CREIL	GABRIEL HAVEZ	8,57	9,59	-1,02
0801369D NESLE	LOUIS PASTEUR	9,37	10,38	-1,01
0020054Y SAINT-QUENTIN	MONTAIGNE	8,81	9,77	-0,96
0601297J NOYON	LOUIS PASTEUR	9,15	10,11	-0,96
0020039G LE NOUVION-EN-THIERACHE	CELBERT QUENTIN	9,10	10,00	-0,91
0020076X SAINT-QUENTIN	JEAN MOULIN	9,31	10,14	-0,83
0600036N NOGENT-SUR-OISE	EDOUARD HERRIOT	8,94	9,66	-0,72
0021689A RIBEMONT	ANTOINE NICOLAS DE CONDORCET	9,51	10,22	-0,71
0600018U COMPIEGNE	GAETAN DENAIN	9,43	10,09	-0,66
0601177D CREIL	JEAN JACQUES ROUSSEAU	9,35	9,98	-0,64
0021489H MONTCORNET	CHARLES DE GAULLE	9,76	10,38	-0,62
0021492L SOISSONS	GERARD PHILIPPE	9,14	9,77	-0,62
0021518P LA FERRE	MARIE DE LUXEMBOURG	9,55	10,16	-0,61
0021722L VIC-SUR-AISNE	LA FEUILLADE	9,93	10,54	-0,61
0020055Z SAINT-QUENTIN	GABRIEL HANOTAUX	9,75	10,32	-0,57
0801264P AMIENS	ETOUVIE	8,65	9,20	-0,55
0602004C GUISCARD	CONSTANT BOURGEOIS	9,94	10,49	-0,55
0801487G FLIXECOURT	-	9,52	10,06	-0,55
0601718S MERU	PIERRE MENDES FRANCE	9,24	9,75	-0,50
0801485E DOMART-EN-PONTHIEU	DU VAL DE NIEVRE	9,72	10,22	-0,50
0801512J ABBEVILLE	DE PONTHIEU	9,66	10,12	-0,46
0020075W HIRSON	GEORGES COBAST	9,85	10,27	-0,42
0600046Z RIBECOURT-DRESLINCOURT	DE MARLY	10,23	10,58	-0,35
0801536K CHAULNES	ARISTIDE BRIAND	9,98	10,31	-0,34
0800019L AMIENS	CESAR FRANCK	9,53	9,81	-0,27
0021663X SAINT-MICHEL	CESAR SAVART	10,14	10,39	-0,25
0020007X BOHAIN-EN-VERMANDOIS	HENRI MATISSE	9,82	10,03	-0,21
0601469W FORMERIE	JEAN MOULIN	9,86	10,04	-0,18
0800050V ROISEL	GASTON BOUCOURT	10,41	10,53	-0,12
0601176C FROISSY	GERARD PHILIPPE	10,16	10,25	-0,10
0800036E HAM	VICTOR HUGO	10,11	10,17	-0,06
0800029X DOULLENS	JEAN ROSTAND	10,04	10,09	-0,05
0021661V FRESNOY-LE-GRAND	VILLARD DE HONNECOURT	10,33	10,36	-0,02
0601178E MONTATAIRE	ANATOLE FRANCE	10,16	10,18	-0,02
0800039H MERS-LES-BAINS	JOLIOT CURIE	10,39	10,41	-0,01
0601524F COMPIEGNE	ANDRE MALRAUX	9,93	9,86	0,07
0020067M VERVINS	CONDORCET	10,42	10,32	0,10
0800051W ROSIERES-EN-SANTERRE	JULES VERNE	10,47	10,33	0,14
0801341Y ROYE	LOUISE MICHEL	10,51	10,31	0,21
0801443J BEAUCAMPS-LE-VIEUX	MAL LECLERC DE HAUTECLOCQUE	10,56	10,35	0,21
0801263N AMIENS	ARTHUR RIMBAUD	10,24	9,98	0,25
0800045P OISEMONT	CHARLES BIGNON	10,80	10,46	0,33
0801371F FEUQUIERES-EN-VIMEU	GASTON VASSEUR	10,77	10,33	0,43
0801537L PERONNE	BERANGER	10,77	10,29	0,49
0800034C GAMACHES	LOUIS JOUVET	10,85	10,29	0,57
0020479K LA CAPELLE	SACRE COEUR	10,95	10,34	0,61
0800022P BERNAVILLE	DU BOIS L EAU	11,19	10,50	0,69
0800027V CRECY-EN-PONTHIEU	JULES ROY	11,53	10,55	0,98
0020072T WASSIGNY	-	11,08	9,94	1,14
0020043L ROZOY-SUR-SERRE	JULES FERRY	11,82	10,64	1,17

pourcentage de collègues ayant une moyenne réelle inférieure à la moyenne attendue : **72,2%**

xxx : établissement RRS

xxx : établissement ECLAIR



Annexe 4
Comparaison de l'efficience des collèges entre la
session 2012 et la session 2013

		2012				2013			
		moyenne réelle	moyenne attendue	écart	quartile	moyenne réelle	moyenne attendue	écart	quartile
0020002S ANIZY-LE-CHATEAU	LOUIS SANDRAS	11,11	11,28	-0,17	Q3	10,10	10,75	-0,65	Q2
0020004U BEAUREVOIR	JOSQUIN DES PRES	10,09	10,90	-0,80	Q4	10,07	10,55	-0,48	Q3
0021659T BELLEU	JEAN MERMOZ	11,25	11,30	-0,06	Q4	11,04	10,84	0,19	Q3
0020007X BOHAIN-EN-VERMANDOIS	HENRI MATISSE	10,78	11,03	-0,24	Q4	9,82	10,03	-0,21	Q4
0020009Z BRAINE	PIERRE ET MARIE CURIE	10,95	11,24	-0,29	Q3	10,57	10,46	0,10	Q3
0020011B CHARLY SUR MARNE	FRANCOIS TRUFFAUT	11,68	11,67	0,00	Q2	10,80	10,73	0,08	Q2
0020467X CHARMES	LACORDAIRE	12,78	12,28	0,50	Q1	11,31	10,84	0,47	Q3
0021724N CHATEAU-THIERRY	JEAN RACINE	12,40	11,94	0,46	Q2	11,57	11,32	0,25	Q2
0020468Y CHATEAU-THIERRY	SAINT JOSEPH	12,81	11,98	0,83	Q1	11,87	11,34	0,53	Q1
0021826Z CHATEAU-THIERRY	JEAN ROSTAND	11,12	11,46	-0,34	Q3	10,41	10,49	-0,08	Q3
0020469Z CHAUNY	SAINT CHARLES	11,42	11,56	-0,14	Q1	11,81	11,60	0,21	Q1
0020015F CHAUNY	JACQUES CARTIER	12,47	11,94	0,53	Q2	11,61	11,13	0,47	Q2
0021493M CHAUNY	VICTOR HUGO	11,35	11,09	0,26	Q4	10,53	10,52	0,01	Q3
0020016G CONDE-EN-BRIE	DE LA FAYE	11,50	11,18	0,32	Q2	10,53	10,64	-0,11	Q3
0020017H CORBENY	LEOPOLD SENGHOR	11,78	11,15	0,63	Q3	10,75	10,61	0,13	Q3
0020018J COUCY-LE-CHATEAU-AUFFRIQUE	LEON DROUSSENT	10,63	11,28	-0,65	Q3	9,18	10,52	-1,34	Q4
0021721K CRECY-SUR-SERRE	CHARLES BRAZIER	11,27	11,09	0,17	Q4	9,37	10,34	-0,97	Q3
0021491K CUFFIES	MAURICE WAJSFELNER	11,25	11,43	-0,18	Q4	9,91	10,70	-0,78	Q3
0020024R FERE-EN-TARDENOIS	ANNE DE MONTMORENCY	10,45	11,58	-1,12	Q2	9,41	10,36	-0,95	Q3
0021593W FLAVY-LE-MARTEL	JACQUES PREVERT	10,68	11,29	-0,61	Q3	10,96	10,51	0,45	Q3
0020470A FONTAINE-LES-VERVINS	SAINT JOSEPH	12,75	12,42	0,33	Q1	12,30	11,79	0,51	Q1
0021661V FRESNOY-LE-GRAND	VILLARD DE HONNECOURT	11,71	11,43	0,28	Q4	10,33	10,36	-0,02	Q4
0021494N GAUCHY	PAUL ELUARD	11,28	11,43	-0,16	Q3	9,68	10,58	-0,91	Q3
0020029W GUIGNICOURT	ALEXANDRE DUMAS	12,20	11,65	0,54	Q3	11,92	11,05	0,88	Q3
0020483P GUISE	JEANNE D ARC	12,87	12,23	0,64	Q1	12,03	11,26	0,77	Q1
0020030X GUISE	CAMILLE DESMOULINS	9,60	10,99	-1,39	Q4	8,43	10,00	-1,57	Q4
0021534G HARLY	ANNE FRANK	11,83	11,41	0,42	Q2	10,67	10,46	0,20	Q2
0020484R HIRSON	DE L ENFANT JESUS	13,86	11,98	1,88	Q2	11,27	11,09	0,18	Q1
0020075W HIRSON	GEORGES COBAST	12,03	11,39	0,64	Q3	9,85	10,27	-0,42	Q4
0021595Y LA CAPELLE	PIERRE SELLIER	12,18	11,74	0,44	Q4	9,57	10,65	-1,08	Q3
0020479K LA CAPELLE	SACRE COEUR	11,65	12,16	-0,52	Q4	10,95	10,34	0,61	Q4
0021518P LA FERE	MARIE DE LUXEMBOURG	10,28	11,05	-0,76	Q4	9,55	10,16	-0,61	Q4
0020090M LAON	CHARLEMAGNE	11,18	11,05	0,12	Q3	10,11	10,52	-0,41	Q3
0020471B LAON	LA PROVIDENCE	12,28	11,21	1,06	Q1	12,13	11,21	0,92	Q1
0021685W LAON	LES FRERES LE NAIN	12,60	11,94	0,66	Q1	12,33	11,00	1,34	Q2
0021598B LAON	JEAN MERMOZ	11,07	11,20	-0,13	Q2	10,70	10,63	0,07	Q2
0020039G LE NOUVION-EN-THIERACHE	COLBERT QUENTIN	10,78	10,73	0,05	Q4	9,10	10,00	-0,91	Q4

		2012				2013				
		moyenne réelle	moyenne attendue	écart	quartile	moyenne réelle	moyenne attendue	écart	quartile	
0020472C	LIESSE-NOTRE-DAME	NOTRE DAME DE LIESSE	12,98	12,07	0,91	Q2	13,47	11,59	1,88	Q2
0021778X	MARLE	JACQUES PREVERT	11,71	11,34	0,37	Q4	11,17	10,34	0,83	Q3
0021489H	MONTCORNET	CHARLES DE GAULLE	10,83	11,32	-0,49	Q3	9,76	10,38	-0,62	Q4
0020037E	MOY-DE-L-AISNE	SUZANNE DEUTSCH DE LA MEURTHE	11,49	11,72	-0,23	Q2	9,80	10,74	-0,94	Q2
0020038F	NEUILLY-SAINT-FRONT	JOSEPH BOURY	11,32	11,15	0,17	Q3	10,27	10,63	-0,36	Q3
0021689A	RIBEMONT	ANTOINE NICOLAS DE CONDORCET	10,81	11,58	-0,77	Q3	9,51	10,22	-0,71	Q4
0020043L	ROZOY-SUR-SERRE	JULES FERRY	12,39	11,96	0,43	Q3	11,82	10,64	1,17	Q4
0020044M	SAINS-RICHAUMONT	QUENTIN DE LA TOUR	11,73	11,26	0,47	Q3	10,63	10,25	0,38	Q3
0020046P	SAINT-GOBAIN	DE LA CHESNOYE	11,11	11,56	-0,45	Q2	10,47	10,63	-0,16	Q2
0021663X	SAINT-MICHEL	CESAR SAVART	11,59	11,10	0,50	Q4	10,14	10,39	-0,25	Q4
0020054Y	SAINT-QUENTIN	MONTAIGNE	10,36	10,45	-0,09	Q4	8,81	9,77	-0,96	Q4
0021823W	SAINT-QUENTIN	HENRI MARTIN	10,49	11,05	-0,56	Q2	9,80	10,49	-0,69	Q2
0020473D	SAINT-QUENTIN	ST JEAN LA CROIX	12,46	12,64	-0,18	Q1	12,09	11,45	0,63	Q1
0020080B	SAINT-QUENTIN	PIERRE DE LA RAMEE	11,69	11,77	-0,08	Q2	10,39	10,84	-0,45	Q1
0020056A	SAINT-QUENTIN	MARTHE LEFEVRE	10,53	10,78	-0,26	Q4	7,92	9,61	-1,69	Q4
0020076X	SAINT-QUENTIN	JEAN MOULIN	10,02	10,76	-0,74	Q4	9,31	10,14	-0,83	Q4
0020055Z	SAINT-QUENTIN	GABRIEL HANOTAUX	9,86	10,39	-0,53	Q4	9,75	10,32	-0,57	Q4
0021686X	SISSONNE	FROELICHER	11,99	11,39	0,60	Q2	9,94	10,70	-0,76	Q2
0021525X	SOISSONS	SAINT PAUL	13,30	12,43	0,87	Q1	13,45	12,03	1,42	Q1
0021535H	SOISSONS	LAMARTINE	11,32	12,00	-0,68	Q2	10,00	10,78	-0,79	Q3
0021492L	SOISSONS	GERARD PHILIPPE	10,33	10,10	0,22	Q4	9,14	9,77	-0,62	Q4
0021691C	SOISSONS	SAINT JUST	11,66	11,77	-0,10	Q2	11,54	10,98	0,57	Q1
0022113L	TERGNIER	PERE JOSEPH WRESINSKI	8,93	10,16	-1,23	Q4	10,50	10,16	0,34	Q2
0020063H	TERGNIER	JOLIOT CURIE	10,50	11,00	-0,50	Q3	9,66	10,24	-0,58	Q3
0020065K	VAILLY-SUR-AISNE	ALAN SEEGER	9,65	11,08	-1,43	Q3	10,36	10,74	-0,38	Q3
0020066L	VERMAND	MARCEL PAGNOL	11,15	11,44	-0,29	Q4	9,74	10,77	-1,03	Q3
0020067M	VERVINS	CONDORCET	11,39	11,06	0,32	Q4	10,42	10,32	0,10	Q4
0021722L	VIC-SUR-AISNE	LA FEUILLADE	11,04	11,41	-0,37	Q4	9,93	10,54	-0,61	Q4
0021490J	VILLENEUVE-SAINT-GERMAIN	LOUISE MICHEL	10,57	11,25	-0,68	Q4	8,36	10,45	-2,09	Q3
0021688Z	VILLERS-COTTERETS	MAX DUSSUCHAL	11,57	11,26	0,31	Q3	9,72	10,50	-0,78	Q3
0021989B	VILLERS-COTTERETS	FRANCOIS 1ER	12,04	11,81	0,24	Q2	10,54	11,03	-0,49	Q2
0020072T	WASSIGNY	-	10,66	10,59	0,06	Q4	11,08	9,94	1,14	Q4
0601155E	AGNETZ	JEANNE D ARC	12,37	11,77	0,60	Q1	12,66	11,35	1,30	Q1
0601799E	AUNEUIL	LE POINT DU JOUR	11,31	11,58	-0,27	Q2	10,27	10,69	-0,42	Q2
0601140N	BEAUVAIS	SAINT ESPRIT	14,16	12,66	1,49	Q1	13,16	11,95	1,21	Q1
0600007G	BEAUVAIS	HENRI BAUMONT	10,49	11,15	-0,66	Q3	9,36	10,17	-0,81	Q3
0601487R	BEAUVAIS	GEORGE SAND	11,51	11,58	-0,07	Q2	10,25	10,86	-0,61	Q2

		2012				2013			
		moyenne réelle	moyenne attendue	écart	quartile	moyenne réelle	moyenne attendue	écart	quartile
0601139M BEAUVAIS	NOTRE DAME	12,68	11,32	1,36	Q1	12,79	10,71	2,08	Q1
0601189S BEAUVAIS	JULES MICHELET	10,14	11,35	-1,22	Q2	9,41	10,40	-0,99	Q3
0601190T BEAUVAIS	CHARLES FAUQUEUX	9,35	10,76	-1,41	Q4	7,80	9,59	-1,79	Q4
0601188R BEAUVAIS	JEAN BAPTISTE PELLERIN	11,02	11,39	-0,37	Q2	9,61	10,67	-1,06	Q2
0601447X BETZ	MARCEL PAGNOL	10,45	11,36	-0,92	Q2	9,80	10,78	-0,98	Q2
0602077G BORNEL	FRANCOISE SAGAN	11,51	11,78	-0,28	Q1	9,95	10,56	-0,60	Q2
0601786R BRENOUILLE	RENE CASSIN	11,52	11,64	-0,12	Q2	11,06	10,87	0,19	Q3
0601424X BRESLES	CONDORCET	10,69	11,05	-0,35	Q2	10,30	10,57	-0,27	Q3
0601406C BRETEUIL	COMPERE MOREL	10,99	11,60	-0,61	Q3	9,50	10,52	-1,02	Q3
0601153C BRETEUIL	SACRE COEUR	11,54	11,01	0,53	Q2	9,30	10,16	-0,86	Q1
0601834T BREUIL-LE-VERT	JACQUES YVES COUSTEAU	11,52	11,62	-0,10	Q2	11,42	11,20	0,22	Q2
0601607W CAUFFRY	DU MARAIS	11,45	11,31	0,14	Q2	10,26	10,58	-0,31	Q1
0601846F CEMPUIS	MARCEL CALLO	8,53	9,09	-0,55	Q1	7,37	8,65	-1,28	Q1
0600060P CHAMBLY	JACQUES PREVERT	10,84	11,30	-0,45	Q2	10,55	10,47	0,07	Q2
0601606V CHANTILLY	DES BOURGOGNES	12,54	12,26	0,28	Q1	11,14	11,54	-0,40	Q1
0600012M CHAUMONT-EN-VEXIN	SAINT EXUPERY	11,21	11,69	-0,49	Q2	10,71	10,93	-0,22	Q2
0601882V CHAUMONT-EN-VEXIN	GUY DE MAUPASSANT	10,91	11,10	-0,19	Q2	10,81	10,70	0,11	Q2
0601471Y CLERMONT	JEAN FERNEL	11,42	11,77	-0,35	Q2	10,09	10,71	-0,62	Q2
0600018U COMPIEGNE	GAETAN DENAIN	10,80	11,03	-0,23	Q4	9,43	10,09	-0,66	Q4
0601142R COMPIEGNE	GUYNEMER	12,59	12,44	0,16	Q1	12,30	11,69	0,61	Q1
0601295G COMPIEGNE	JACQUES MONOD	13,26	12,14	1,12	Q1	13,67	11,75	1,92	Q1
0601366J COMPIEGNE	FERDINAND BAC	12,76	12,31	0,45	Q1	12,04	11,59	0,45	Q1
0601524F COMPIEGNE	ANDRE MALRAUX	10,53	10,94	-0,41	Q4	9,93	9,86	0,07	Q4
0601501F COMPIEGNE	SEVIGNE	11,92	11,95	-0,03	Q1	12,11	11,47	0,65	Q1
0601141P COMPIEGNE	NOTRE DAME DE LA TILLOYE	14,43	12,96	1,47	Q1	12,88	12,09	0,79	Q1
0600028E COULOISY	LOUIS BOULAND	10,84	11,29	-0,45	Q3	10,23	10,83	-0,60	Q2
0601177D CREIL	JEAN JACQUES ROUSSEAU	9,90	10,93	-1,02	Q3	9,35	9,98	-0,64	Q4
0601449Z CREIL	JULES MICHELET	10,93	11,37	-0,44	Q2	9,86	10,83	-0,96	Q2
0600022Y CREIL	GABRIEL HAVEZ	9,27	10,56	-1,29	Q4	8,57	9,59	-1,02	Q4
0601833S CREPY-EN-VALOIS	GERARD DE NERVAL	12,05	11,81	0,24	Q1	10,73	11,11	-0,38	Q1
0601294F CREPY-EN-VALOIS	JEAN DE LA FONTAINE	11,00	11,20	-0,20	Q3	10,37	10,64	-0,26	Q2
0600027D CREVECOEUR-LE-GRAND	JEHAN LE FRERON	11,85	11,79	0,06	Q2	10,65	10,59	0,06	Q3
0601146V CUISE-LA-MOTTE	LA MAISON FRANCAISE	13,50	12,28	1,22	Q1	12,71	11,35	1,36	Q1
0601432F ESTREES-SAINT-DENIS	ABEL DIDELET	10,82	11,58	-0,75	Q2	10,21	10,82	-0,61	Q2
0601469W FORMERIE	JEAN MOULIN	9,89	10,90	-1,00	Q3	9,86	10,04	-0,18	Q4
0601176C FROISSY	GERARD PHILIPPE	10,15	11,29	-1,14	Q3	10,16	10,25	-0,10	Q4
0601192V GOUVIEUX	SONIA DELAUNAY	12,40	12,20	0,20	Q1	11,98	11,67	0,31	Q1

		2012				2013			
		moyenne réelle	moyenne attendue	écart	quartile	moyenne réelle	moyenne attendue	écart	quartile
0600030G GRANDVILLIERS	FERDINAND BUISSON	11,06	11,33	-0,27	Q3	10,50	10,52	-0,02	Q3
0602004C GUISCARD	CONSTANT BOURGEOIS	11,54	11,29	0,25	Q4	9,94	10,49	-0,55	Q4
0601766U LA CHAPELLE-EN-SERVAL	DU SERVOIS	12,82	12,22	0,61	Q1	12,24	11,74	0,50	Q1
0601937E LACROIX-SAINT-OUEN	JULES VERNE	12,79	12,22	0,57	Q1	11,32	11,25	0,07	Q2
0601872J LAMORLAYE	FRANCOISE DOLTO	13,20	12,49	0,71	Q1	12,95	11,84	1,10	Q1
0601970R LASSIGNY	ABEL LEFRANC	11,13	11,66	-0,53	Q3	11,01	10,79	0,22	Q3
0600032J LIANCOURT	LA ROCHEFOUCAULD	11,41	11,48	-0,07	Q2	10,35	10,89	-0,55	Q2
0601180G MAIGNELAY-MONTIGNY	M. ET G. BLIN	10,51	11,32	-0,81	Q3	10,68	10,68	0,00	Q3
0601193W MARGNY-LES-COMPIEGNE	CLAUDE DEBUSSY	11,33	11,89	-0,56	Q2	11,37	11,34	0,03	Q1
0601365H MARSEILLE-EN-BEAUVAISIS	PHILEAS LEBESGUE	11,40	11,65	-0,24	Q2	10,44	10,31	0,13	Q3
0601718S MERU	PIERRE MENDES FRANCE	10,13	11,05	-0,92	Q4	9,24	9,75	-0,50	Q4
0601191U MERU	DU THELLE	10,09	11,31	-1,22	Q2	8,90	10,36	-1,46	Q3
0601157G MERU	IMMACULEE CONCEPTION	12,65	12,20	0,44	Q1	11,63	11,57	0,06	Q1
0601178E MONTATAIRE	ANATOLE FRANCE	10,23	10,94	-0,71	Q4	10,16	10,18	-0,02	Q4
0601145U MORTEFONTAINE	SAINT DOMINIQUE	13,96	13,03	0,93	Q1	13,72	12,25	1,47	Q1
0601293E MOUY	ROMAIN ROLLAND	11,31	11,48	-0,17	Q3	9,92	10,35	-0,43	Q3
0601408E NANTEUIL-LE-HAUDOUIN	GUILLAUME CALE	10,62	11,37	-0,76	Q2	9,88	10,35	-0,47	Q2
0601847G NEUILLY-EN-THELLE	HENRY DE MONTHERLANT	11,34	11,75	-0,42	Q1	10,57	10,76	-0,18	Q1
0601443T NOAILLES	ANNA DE NOAILLES	11,49	11,37	0,11	Q1	10,04	10,53	-0,50	Q2
0601179F NOGENT-SUR-OISE	MARCELIN BERTHELOT	10,79	11,26	-0,48	Q3	10,34	10,60	-0,26	Q2
0600036N NOGENT-SUR-OISE	EDOUARD HERRIOT	10,70	10,59	0,12	Q3	8,94	9,66	-0,72	Q4
0601158H NOYON	NOTRE DAME	12,41	11,49	0,91	Q1	11,69	10,75	0,93	Q1
0601605U NOYON	PAUL ELUARD	10,95	11,36	-0,41	Q3	10,96	10,32	0,64	Q3
0601297J NOYON	LOUIS PASTEUR	10,68	11,14	-0,47	Q3	9,15	10,11	-0,96	Q4
0601147W PONT-SAINTE-MAXENCE	ST JOSEPH DU MONCEL	12,68	12,15	0,53	Q1	12,59	11,10	1,49	Q1
0601296H PONT-SAINTE-MAXENCE	LES TERRIERS	11,19	11,26	-0,07	Q3	9,22	10,02	-0,80	Q3
0600045Y RESSONS-SUR-MATZ	DE LA VALLEE DU MATZ	10,09	11,56	-1,47	Q3	10,71	11,00	-0,29	Q3
0600046Z RIBECOURT-DRESLINCOURT	DE MARLY	10,84	11,53	-0,69	Q4	10,23	10,58	-0,35	Q4
0601292D SAINT-AUBIN-EN-BRAY	DES FONTAINETTES	11,40	11,74	-0,34	Q3	9,92	10,67	-0,74	Q2
0601938F SAINTE-GENEVIEVE	LEONARD DE VINCI	11,02	11,61	-0,59	Q1	10,76	10,72	0,03	Q2
0601445V SAINT-JUST-EN-CHAUSSEE	LOUISE MICHEL	10,07	11,01	-0,94	Q4	10,01	10,29	-0,28	Q3
0601409F SAINT-LEU-D'ESSERENT	JULES VALLES	12,30	12,05	0,26	Q2	11,68	11,03	0,65	Q1
0600050D SENLIS	ALBERIC MAGNARD	12,46	11,97	0,49	Q1	11,90	11,49	0,42	Q1
0601150Z SENLIS	ANNE-MARIE JAVOUHEY	14,00	12,98	1,02	Q1	13,45	12,40	1,05	Q1
0601367K SENLIS	DE LA FONTAINE DES PRES	11,91	12,07	-0,17	Q1	11,64	11,40	0,24	Q1
0601446W THOUROTTE	CLOTAIRE BAUJOIN	11,46	11,84	-0,38	Q2	10,56	10,96	-0,40	Q2
0601407D VERBERIE	D ARAMONT	10,72	11,42	-0,70	Q2	10,76	10,70	0,06	Q2

		2012				2013				
		moyenne réelle	moyenne attendue	écart	quartile	moyenne réelle	moyenne attendue	écart	quartile	
0601821D	VILLERS-SAINT-PAUL	EMILE LAMBERT	10,45	11,43	-0,97	Q2	9,37	10,47	-1,10	Q2
0800002T	ABBEVILLE	MILLEVOYE	10,98	11,41	-0,43	Q3	9,74	10,71	-0,98	Q3
0801512J	ABBEVILLE	DE PONTTHIEU	11,22	11,45	-0,23	Q4	9,66	10,12	-0,46	Q4
0801368C	ABBEVILLE	NOTRE DAME DE FRANCE	13,20	12,83	0,37	Q1	13,13	11,96	1,17	Q1
0800003U	ACHEUX-EN-AMIENOIS	EDMEE JARLAUD	11,72	11,52	0,20	Q2	11,36	10,69	0,67	Q2
0801372G	AILLY-LE-HAUT-CLOCHER	ALAIN JACQUES	12,53	11,70	0,83	Q3	11,51	10,66	0,85	Q2
0800004V	AILLY-SUR-NOYE	WILLIAM HENRI CLASSEN	11,69	11,93	-0,23	Q2	10,78	11,13	-0,35	Q2
0801325F	AILLY-SUR-SOMME	DU VAL DE SOMME	11,61	11,35	0,26	Q3	11,07	10,46	0,61	Q3
0801510G	AIRAINES	GABRIELLE MARIE SCHELLIER	11,73	11,59	0,14	Q3	11,47	10,81	0,66	Q2
0801218P	ALBERT	CHARLES DE FOUCAULD	13,26	11,38	1,87	Q1	11,51	10,61	0,90	Q2
0801375K	ALBERT	PIERRE ET MARIE CURIE	11,94	11,39	0,55	Q3	11,23	10,53	0,71	Q2
0801786G	ALBERT	JEAN MOULIN	11,56	11,49	0,07	Q3	10,66	10,30	0,36	Q3
0801219R	AMIENS	SAINTE FAMILLE	13,16	11,92	1,24	Q1	12,57	11,69	0,88	Q1
0801210F	AMIENS	SAINT MARTIN	12,60	12,61	-0,01	Q1	11,70	11,59	0,11	Q1
0801208D	AMIENS	SAINTE CLOTILDE	13,85	12,67	1,18	Q1	12,92	11,90	1,02	Q1
0800017J	AMIENS	JEAN MARC LAURENT	11,89	11,72	0,17	Q1	11,28	10,99	0,29	Q1
0801220S	AMIENS	LA SALLE	12,80	12,60	0,20	Q1	10,55	11,38	-0,83	Q1
0801437C	AMIENS	SAGEBIEN	13,43	12,45	0,98	Q1	12,70	11,55	1,15	Q1
0801212H	AMIENS	LA PROVIDENCE	13,78	12,72	1,06	Q1	13,30	12,38	0,92	Q1
0801533G	AMIENS	AUGUSTE JANVIER	11,33	11,64	-0,31	Q1	10,46	10,71	-0,25	Q1
0802134K	AMIENS	SAINTE FAMILLE - SAINT PIERRE					12,62	10,62	2,00	Q2
0800018K	AMIENS	EDOUARD LUCAS	10,56	10,98	-0,43	Q3	10,17	10,42	-0,25	Q3
0801211G	AMIENS	SAINT RIQUIER	14,52	12,29	2,24	Q1	13,36	11,77	1,59	Q1
0800020M	AMIENS	AMIRAL LEJEUNE	11,72	11,93	-0,21	Q2	10,30	10,95	-0,66	Q2
0801264P	AMIENS	ETOUVIE	9,10	10,07	-0,97	Q4	8,65	9,20	-0,55	Q4
0801263N	AMIENS	ARTHUR RIMBAUD	11,16	10,66	0,50	Q4	10,24	9,98	0,25	Q4
0800019L	AMIENS	CESAR FRANCK	10,30	10,42	-0,12	Q4	9,53	9,81	-0,27	Q4
0801616X	AMIENS	GUY MARESCHAL	10,55	10,34	0,20	Q4	10,75	9,82	0,94	Q3
0801443J	BEAUCAMPS-LE-VIEUX	MAL LECLERC DE HAUTECLOCQUE	10,57	10,68	-0,11	Q4	10,56	10,35	0,21	Q4
0800022P	BERNAVILLE	DU BOIS L EAU	12,78	11,75	1,03	Q3	11,19	10,50	0,69	Q4
0800023R	BRAY-SUR-SOMME	ANTOINE DE ST EXUPERY	11,27	11,20	0,07	Q4	9,80	10,42	-0,62	Q3
0801536K	CHAULNES	ARISTIDE BRIAND	11,58	11,09	0,50	Q4	9,98	10,31	-0,34	Q4
0800025T	CONTY	JULES FERRY	12,21	11,85	0,37	Q2	12,09	11,10	0,99	Q2
0801478X	CORBIE	SAINTE COLETTE	13,02	11,78	1,24	Q1	12,45	10,90	1,55	Q1
0801511H	CORBIE	EUGENE LEFEBVRE	11,02	11,31	-0,29	Q3	10,16	10,88	-0,72	Q3
0800027V	CRECY-EN-PONTTHIEU	JULES ROY	11,63	11,39	0,24	Q3	11,53	10,55	0,98	Q4
0801485E	DOMART-EN-PONTTHIEU	DU VAL DE NIEVRE	9,92	10,94	-1,02	Q4	9,72	10,22	-0,50	Q4

		2012				2013			
		moyenne réelle	moyenne attendue	écart	quartile	moyenne réelle	moyenne attendue	écart	quartile
0800029X DOULLENS	JEAN ROSTAND	11,10	11,05	0,05	Q4	10,04	10,09	-0,05	Q4
0801213J DOULLENS	MONTALEMBERT	12,57	11,86	0,71	Q1	12,08	11,25	0,83	Q1
0801371F FEUQUIERES-EN-VIMEU	GASTON VASSEUR	11,40	11,14	0,26	Q4	10,77	10,33	0,43	Q4
0801487G FLIXECOURT	-	8,62	10,11	-1,49	Q4	9,52	10,06	-0,55	Q4
0801222U FLIXECOURT	NOTRE DAME	12,79	11,77	1,02	Q1	12,72	10,99	1,73	Q3
0800033B FRIVILLE-ESCARBOTIN	LA ROSE DES VENTS	11,17	11,40	-0,23	Q3	10,74	10,73	0,01	Q3
0800034C GAMACHES	LOUIS JOUVET	10,90	11,05	-0,15	Q4	10,85	10,29	0,57	Q4
0800036E HAM	VICTOR HUGO	10,69	10,82	-0,14	Q4	10,11	10,17	-0,06	Q4
0801224W HAM	NOTRE DAME	13,41	12,13	1,28	Q2	13,41	11,47	1,94	Q2
0800037F LONGPRE-LES-CORPS-SAINTS	DES CYGNES	11,12	11,27	-0,14	Q3	11,04	10,80	0,24	Q2
0800038G LONGUEAU	JOLIOT CURIE	11,74	11,56	0,18	Q2	10,41	10,76	-0,35	Q2
0800039H MERS-LES-BAINS	JOLIOT CURIE	10,36	11,06	-0,69	Q4	10,39	10,41	-0,01	Q4
0801225X MONTDIDIER	SAINT VINCENT	14,27	12,13	2,14	Q1	12,80	10,98	1,82	Q1
0800041K MONTDIDIER	PARMENTIER	11,37	11,48	-0,11	Q3	9,78	10,16	-0,38	Q3
0801439E MOREUIL	JEAN MOULIN	11,30	11,51	-0,21	Q2	11,16	10,87	0,29	Q1
0801369D NESLE	LOUIS PASTEUR	10,47	10,98	-0,52	Q4	9,37	10,38	-1,01	Q4
0801488H NOUVION	JACQUES PREVERT	12,12	11,70	0,42	Q3	10,85	11,17	-0,31	Q2
0800045P OISEMONT	CHARLES BIGNON	11,37	11,40	-0,03	Q3	10,80	10,46	0,33	Q4
0801537L PERONNE	BERANGER	11,15	11,26	-0,11	Q4	10,77	10,29	0,49	Q4
0801723N PERONNE	SACRE COEUR	13,83	12,67	1,16	Q1	12,69	11,86	0,83	Q1
0801326G POIX-DE-PICARDIE	DES FONTAINES	11,88	11,81	0,07	Q2	10,74	10,85	-0,11	Q2
0801373H RIVERY	JULES VERNE	12,18	11,15	1,03	Q3	11,18	10,44	0,74	Q3
0800050V ROISEL	GASTON BOUCOURT	10,95	11,21	-0,25	Q4	10,41	10,53	-0,12	Q4
0800051W ROSIERES-EN-SANTERRE	JULES VERNE	11,31	11,20	0,11	Q4	10,47	10,33	0,14	Q4
0801227Z ROYE	JEANNE D ARC	12,89	12,40	0,49	Q1	13,25	11,83	1,42	Q1
0801341Y ROYE	LOUISE MICHEL	11,24	11,06	0,18	Q4	10,51	10,31	0,21	Q4
0801228A RUE	NOTRE DAME	11,88	11,94	-0,06	Q1	11,88	11,32	0,56	Q1
0801489J RUE	DU MARQUENTERRE	10,03	11,45	-1,41	Q3	9,96	10,28	-0,32	Q3
0801490K SAINT-VALERY-SUR-SOMME	DE LA BAIE DE SOMME	11,38	11,35	0,03	Q2	11,30	10,66	0,63	Q3
0801339W VILLERS-BOCAGE	LES COUDRIERS	11,99	11,99	0,00	Q2	11,61	11,26	0,36	Q2
0800057C VILLERS-BRETONNEUX	JACQUES BREL	12,70	11,76	0,94	Q2	10,90	10,91	-0,02	Q2