



MINISTÈRE DE
L'ÉDUCATION NATIONALE

MINISTÈRE DE
L'ENSEIGNEMENT SUPÉRIEUR
ET DE LA RECHERCHE



NOTE D'INFORMATION N° 13/07 de juin 2013

Rectorat

Division
Evaluation
Prospective et
Pilotage

Les poursuites d'études dans le supérieur des bacheliers 2012 de l'académie d'Amiens

S
U
P
É
R
I
E
U
R

Dans le système éducatif français, le diplôme du baccalauréat a la double particularité de sanctionner la fin des études secondaires et d'ouvrir l'accès à l'enseignement supérieur. A ce titre, il constitue le premier grade universitaire.

Six bacheliers sur dix de l'académie d'Amiens poursuivent des études dans l'une des 4 grandes filières de l'enseignement supérieur : Classes Préparatoires aux Grandes Ecoles (CPGE), Sections de Techniciens Supérieurs (STS), Universités et Instituts Universitaires de Technologie (IUT).

La série du baccalauréat détenu reste déterminante dans le choix de la filière suivie.

Source : les données présentées dans cette note sont issues du fichier « schéma post-baccalauréat 2012 » transmis par le ministère. Il s'agit des poursuites d'études supérieures post-baccalauréat dans les 4 grandes filières de l'enseignement supérieur. Ne sont donc pas prises en compte les poursuites dans les établissements d'enseignement supérieur non rattachés aux universités, dans les établissements de formations sanitaires et sociales, dans les établissements publics et privés d'enseignement artistique et culturel....

➤ 59% des bacheliers de Picardie 2012 en poursuite d'études dans l'une des 4 grandes filières de l'enseignement supérieur (France : 61,6%)

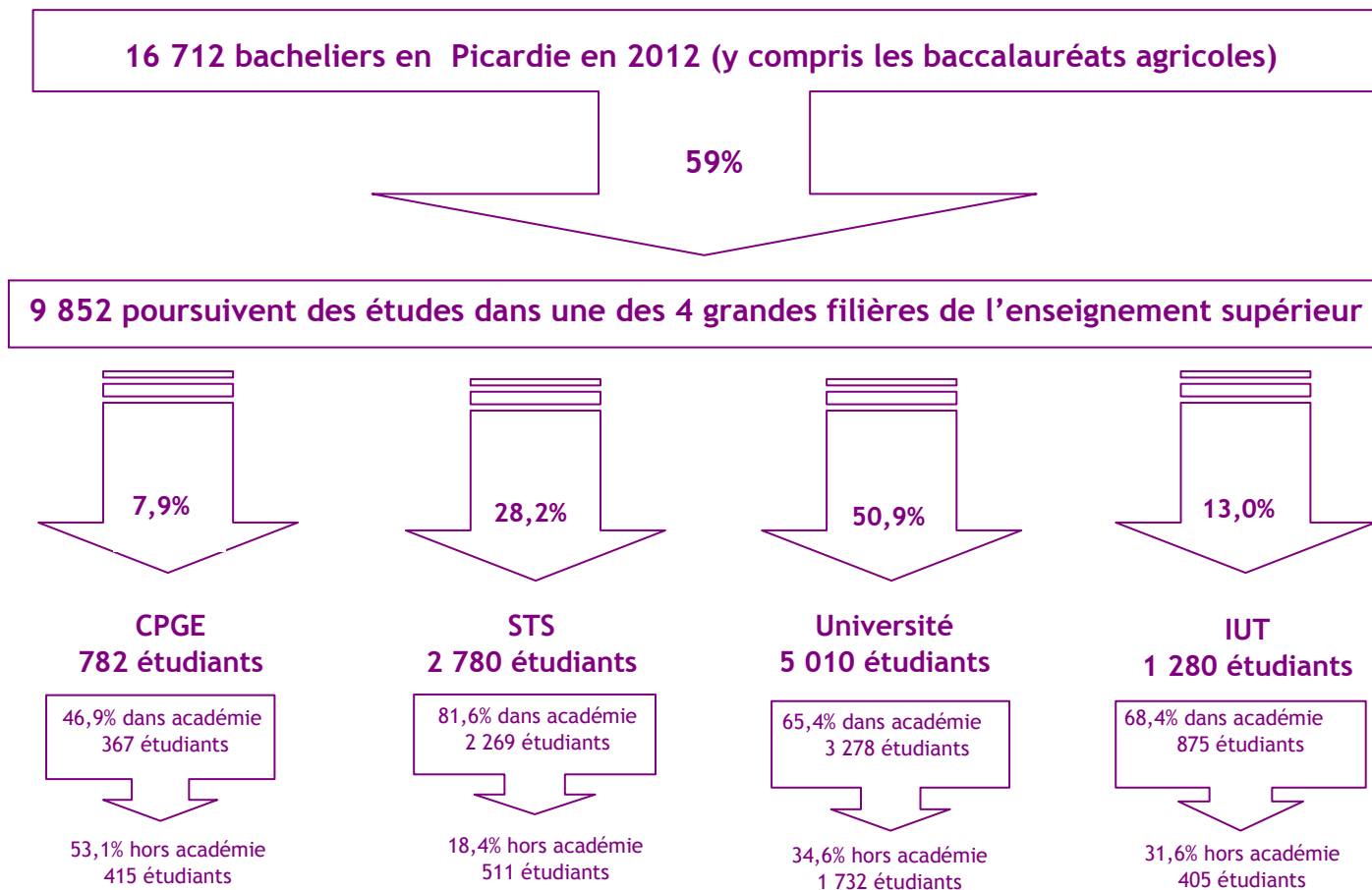
Sur les 16 712 bacheliers 2012 de l'académie d'Amiens, 9 852 poursuivent des études dans une des 4 grandes filières de l'enseignement supérieur à la rentrée suivante (2012-2013) :

- 7,9 % en Classes Préparatoires aux Grandes Ecoles, (France : 10,4%)
- 28,2 % en Sections de Techniciens Supérieurs, (France : 25,4%)
- 50,9 % à l'université, (France : 52,4%)
- 13,0% dans un Institut Universitaire de Technologie. (France : 11,8%)

La diminution du taux de poursuite d'études des nouveaux bacheliers picards (passant de 60% en 2011 à 59% en 2012) s'observe également au niveau national mais de façon plus marquée (passant de 64,2% et 61,6%), d'où une diminution sensible de l'écart (de 4,2 points à 2,6 points).

Toutes ces poursuites ne se font pas dans l'académie puisque plus de trois bacheliers sur 10 (31,1%) choisissent une autre académie. Cette proportion est cependant variable d'une filière à l'autre :

- 53,1% en CPGE, (contre 51% en 2011, soit +2,1 points)
- 18,4% en STS, (contre 16,2% en 2011, soit +2,2 points)
- 34,6% en université, (contre 34,4% en 2011, soit +0,2 point)
- 31,6% en IUT. (contre 29,9% en 2010, soit +1,7 point)



Si 3 063 bacheliers de l'académie ont décidé de poursuivre leurs études dans une autre académie, inversement l'académie d'Amiens accueille des bacheliers venant d'autres académies, même si leur nombre (1 230) ne compense pas les départs (solde de -1 833 étudiants contre un solde de -1 690 l'année précédente). Ils ne représentent que 15,3 % des effectifs des nouveaux bacheliers inscrits en 1^{ère} année dans l'une des 4 grandes filières de l'académie d'Amiens, mais cette proportion varie sensiblement selon la filière choisie : ce sont les CPGE qui accueillent le plus de bacheliers « extérieurs » (30 %), puis viennent les IUT (19,1 %), l'université (15,1%) et enfin les STS (11,5 %).

La répartition des bacheliers picards entre les 4 grandes filières de l'enseignement supérieur se modifie quelque peu d'une année sur l'autre mais sans réellement pouvoir dégager une tendance d'évolution. La part des poursuites en STS, en IUT et en CPGE diminuent plus ou moins en 2012, par rapport à l'année précédente, à la faveur des poursuites à l'université.

Répartition des bacheliers picards entre les 4 grandes filières de l'enseignement supérieur de 2009 à 2012

	2009	2010	2011	2012
CPGE	8,7	7,9	8,4	7,9
STS	28,4	26,6	28,4	28,2
Université	48,3	51,8	50,2	50,9
IUT	14,6	13,7	13,1	13,0

➤ Plus d'un bachelier professionnel sur 4 poursuit dans une des 4 grandes filières de l'enseignement supérieur

Le taux de poursuite d'études dans l'une des 4 grandes filières de l'enseignement supérieur varie en fonction du type de baccalauréat détenu : 83 % de poursuites pour les bacheliers généraux (France : 83,5%), 59,9 % pour les bacheliers technologiques (France : 68,5%) et 26% pour les bacheliers professionnels (France : 24,6%).

La série du baccalauréat interfère aussi sur le choix des études ultérieures. Ainsi, pour les **bacheliers généraux**, le taux de poursuite qui est supérieur à 80 % pour les séries L et S (respectivement 84% et 87%) est nettement inférieur pour la série ES (76,7 %), ce dernier taux pouvant s'expliquer par le fait que les bacheliers ES poursuivent peut-être plus fréquemment des études supérieures autres que dans les 4 grandes filières.

Pour les **bacheliers technologiques**, les taux sont de 69,7 % pour la série STI et de 72,4 % pour la série STG (37,7% pour l'ensemble des autres séries).

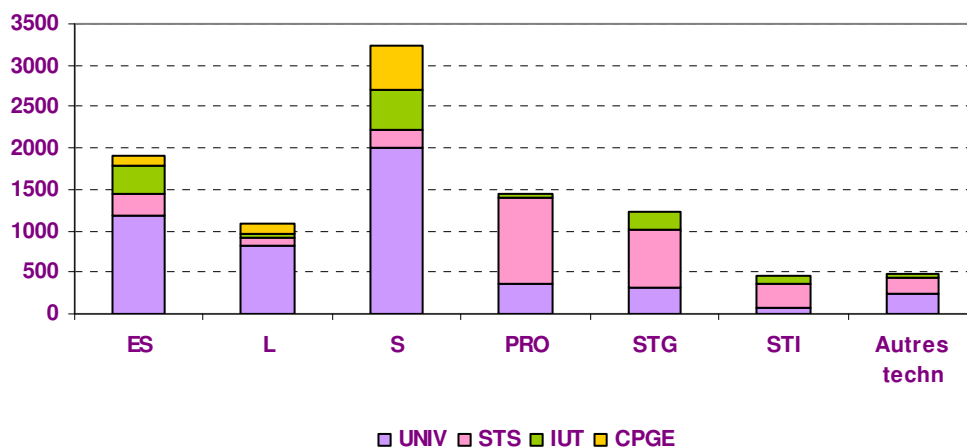
C'est le taux de poursuite des **bacheliers professionnels** qui est le moins élevé (26%), ce qui est compréhensible, ce diplôme ayant initialement pour objectif l'insertion professionnelle. Néanmoins, avec la rénovation de la voie professionnelle, les bacheliers professionnels sont de plus en plus incités à poursuivre en sections de techniciens supérieurs. Le taux de poursuite de ces bacheliers passe ainsi de 19,6% en 2007 à 26% en 2012.

Taux de poursuites d'études des bacheliers picards de l'année par type de baccalauréat de 2009 à 2012 (en %)

	2009	2010	2011	2012
Bac général	81,3	82,7	82,0	83,0
Bac technologique	63,2	60,7	60,8	59,9
Bac professionnel	23,5	24,4	24,6	26,0
Ensemble	62,6	63,0	60,0	59,0

Alors que les bacheliers généraux poursuivent majoritairement leurs études supérieures en s'inscrivant à l'université (64,6%), les bacheliers technologiques et professionnels s'orientent quant à eux davantage vers les études courtes et particulièrement vers les sections de techniciens supérieurs (respectivement à 54% et 71%).

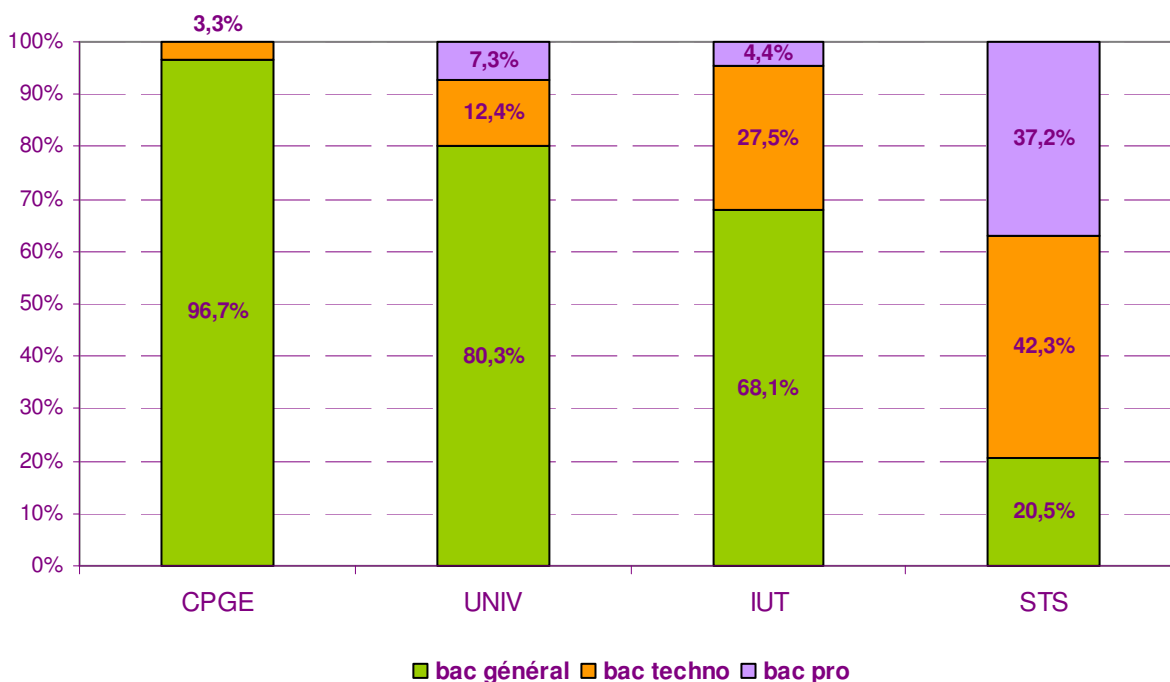
Les poursuites d'études des bacheliers picards 2012 en fonction de la série de bac obtenu



Parmi les bacheliers picards de l'année 2012 s'inscrivant à la rentrée suivante dans l'une des 4 grandes filières de l'enseignement supérieur, 63,1% ont obtenu un baccalauréat général (France : 65,4%), 22,1% un baccalauréat technologique (France : 22,1%) et 14,8% un baccalauréat professionnel (France : 12,5%). Par rapport à l'année précédente, la part des bacheliers généraux se maintient (63,3% en 2011). En revanche, la part des bacheliers professionnels augmente (12% en 2011) au détriment de la part des bacheliers technologiques (24,7% en 2011).

La répartition par type de baccalauréat des bacheliers de l'année inscrits l'année suivante dans l'enseignement supérieur est très variable d'une filière à l'autre avec une majorité, plus ou moins marquée, de bacheliers généraux en CPGE, à l'université ou en IUT et une part plus importante de bacheliers technologiques et professionnels en STS.

Répartition par type de baccalauréat des nouveaux bacheliers picards inscrits en 1^{ère} année d'une des 4 grandes filières du supérieur en 2012-2013



Cette répartition diffère quelque peu de la répartition observée au niveau national :

- **CPGE** : les bacheliers picards choisissant une CPGE sont proportionnellement plus nombreux à avoir obtenu un baccalauréat général (96,7%) qu'en moyenne nationale (94,9%).
- **Université** : il y a peu de différences entre le type de baccalauréat des nouveaux inscrits picards en 1^{ère} année à l'université et la moyenne nationale.
- **IUT** : il y a proportionnellement moins de bacheliers généraux picards en IUT qu'en moyenne nationale.
- **STS** : c'est en STS que la différence de la répartition par type de baccalauréat est la plus marquée notamment en ce qui concerne la part des bacheliers professionnels et technologiques : les bacheliers professionnels picards sont proportionnellement plus nombreux en STS qu'en moyenne nationale (respectivement 37,2% et 31,8%), cet écart se retrouvant au niveau des bacheliers technologiques (42,3% pour les bacheliers picards, 48% en moyenne nationale).

Répartition par type de baccalauréat des nouveaux bacheliers inscrits en 1^{ère} année d'une des 4 grandes filières de l'enseignement supérieur en 2012-2013
Comparaison entre les bacheliers picards et l'ensemble des bacheliers de France

	CPGE		UNIV		IUT		STS		Ensemble	
	Amiens	France	Amiens	France	Amiens	France	Amiens	France	Amiens	France
bac général	96,7%	94,9%	80,3%	80,5%	68,1%	69,7%	20,5%	20,2%	63,1%	65,4%
bac techno	3,3%	5,1%	12,4%	11,8%	27,5%	27,0%	42,3%	48,0%	22,1%	22,1%
bac pro	0,0%	0,0%	7,3%	7,7%	4,4%	3,3%	37,2%	31,8%	14,8%	12,5%

Sur les 4 dernières années, la composition par origine de baccalauréat des nouveaux inscrits évolue différemment en fonction de la filière. Si la part des bacheliers généraux change peu quelle que soit la filière, il en va différemment pour la proportion de bacheliers professionnels, notamment en STS, qui passent de 24% en 2009 à 37,2% en 2012 au détriment de la part de bacheliers technologiques qui, sur la même période, passe 53,7% à 42,3%. Cette évolution est observée essentiellement sur les 2 dernières années et fait suite à la rénovation de la voie professionnelle (baccalauréat professionnel en 3 ans) qui incite les nouveaux bacheliers à poursuivre des études supérieures, les STS étant les plus adaptées à leur formation antérieure.

Evolution de 2009 à 2012 de la composition des 4 grandes filières par origine de baccalauréat des nouveaux inscrits picards

en %	CPGE				STS				Université				IUT			
	2009	2010	2011	2012	2009	2010	2011	2012	2009	2010	2011	2012	2009	2010	2011	2012
Bac G	93,7	97,4	91,6	96,7	22,3	21,5	21,2	20,5	84,8	82,5	81,4	80,3	68,3	65,4	67,4	68,1
Bac T.	6,3	2,6	8,4	5,2	53,7	54,0	48,3	42,3	11,4	13,4	13,4	12,4	28,0	30,7	26,8	27,5
Bac P.	0,0	0,0	0,0	0,0	24,0	24,5	30,5	37,2	3,8	4,1	5,2	7,3	3,7	3,9	5,8	4,4

Ainsi, sur les 1 454 bacheliers professionnels picards poursuivant des études dans l'une des 4 grandes filières de l'enseignement supérieur (quelle que soit l'académie d'accueil), 71% (soit 1 033 étudiants) le font en STS, 25,1% (365 étudiants) s'inscrivent à l'université et 3,9% (56 étudiants) choisissent l'IUT.

➤ Augmentation de la part des bacheliers professionnels accueillis dans les 4 grandes filières de l'enseignement supérieur en Picardie

Cette augmentation de la part des bacheliers professionnels picards dans la poursuite d'études supérieures se retrouve de la même façon dans la composition des nouveaux inscrits dans les 4 grandes filières de Picardie quelle que soit l'académie d'origine des étudiants. En effet, globalement, si la part des bacheliers généraux se maintient aux alentours des 60% (60,8% en 2009 à 59,1% en 2012), c'est entre les bacheliers technologiques et les bacheliers professionnels que les proportions se modifient. La part des bacheliers technologiques diminue (de 28,2% en 2009 à 23,9% en 2012) en faveur de la part des bacheliers professionnels (11% en 2009 à 17% en 2012).

Evolution de 2009 à 2012 de la composition par type de baccalauréat des nouveaux bacheliers inscrits dans les 4 grandes filières de l'académie d'Amiens

en %	2009	2010	2011	2012
Bac général	60,8	60,7	60,1	59,1
Bac technologique	28,2	28,4	26,2	23,9
Bac professionnel	11,0	10,9	13,7	17,0

L'évolution globale de l'ensemble des 4 grandes filières masque les différences d'évolution d'une filière à l'autre :

- **CPGE** : évolution « en dents de scie » entre la répartition bacheliers généraux (entre 90 et 96%)/ bacheliers technologiques (entre 4 et 10%) ;
- **STS** : maintien de la part des bacheliers généraux (18-20%), baisse de la part des bacheliers technologiques (-12,5 points) au profit de la part des bacheliers professionnels (+13,7 points) ;
- **Université** : baisse de la part des bacheliers généraux (-6,2 points) en faveur de la part des bacheliers professionnels (+3,8 points) et des bacheliers technologiques (+2,4 points) entre 2009 et 2012 ;
- **IUT** : peu de modifications.

Evolution de 2009 à 2012 de la composition des 4 grandes filières de l'académie d'Amiens par origine de baccalauréat des nouveaux inscrits en 1^{ère} année

en %	CPGE				STS				Université				IUT			
	2009	2010	2011	2012	2009	2010	2011	2012	2009	2010	2011	2012	2009	2010	2011	2012
Bac G	90,8	95,2	90,5	94,8	19,7	19,3	19,2	18,4	85,2	81,9	81,3	79,0	66,0	65,1	67,0	67,1
Bac T.	9,2	4,8	9,5	5,2	54,8	54,5	48,9	42,3	10,6	13,6	13,3	13,0	29,7	31,1	26,2	28,3
Bac P.	0,0	0,0	0,0	0,0	25,5	26,2	31,9	39,2	4,2	4,5	5,4	8,0	4,3	3,8	6,8	4,6

➤ Poursuite dans d'autres formations supérieures pour plus de 1 300 bacheliers

Remarque : les enquêtes relatives à toutes les « autres formations » ne permettent pas de connaître l'académie d'origine des nouveaux inscrits. Sont donc ainsi pris en compte les bacheliers 2012 inscrits dans une « autre formation » de l'académie d'Amiens et ce quelle que soit l'académie d'origine de ces bacheliers.

En 2012-2013, 1 307 bacheliers de la session 2012 poursuivent des études supérieures dans l'académie d'Amiens dans une autre formation que l'une des 4 grandes filières précédemment évoquées. Il peut s'agir d'études dans le domaine de l'art et la culture ou encore du commerce, de la gestion, de la vente, de la comptabilité ou encore en DCG (Diplôme de Comptabilité et Gestion). Il y a aussi les formations d'ingénieurs non universitaires et les formations qui relèvent de la santé et du social.

Pour toutes ces autres formations, ce sont les bacheliers généraux qui sont les plus représentés (78,9%), devançant largement les bacheliers technologiques (19%) et les bacheliers professionnels.

Parmi les **bacheliers généraux**, c'est la série S qui est la plus présente (83,1%) notamment pour des formations d'ingénieurs non universitaires (86,2% des bacheliers S poursuivant dans une des autres formations supérieures). Les bacheliers ES qui s'inscrivent dans ces formations se partagent entre des formations relevant de la santé et des formations relevant du commerce-gestion-vente-comptabilité et DCG. Les bacheliers de la série L, quant à eux, sont peu nombreux (4,5% des bacheliers généraux) et se retrouvent principalement dans des formations du domaine des arts et de la culture ou encore en santé et social.

Parmi les **bacheliers technologiques** qui poursuivent dans ces autres formations, 67,7% ont obtenu un baccalauréat de la série ST2S et sont inscrits pour la plus grande partie dans une formation du domaine de la santé. 62% des bacheliers STG qui poursuivent leurs études dans une de ces autres formations supérieures choisissent le DCG ou une formation du commerce-gestion-vente comptabilité.

Les **bacheliers professionnels** sont pour leur part très peu nombreux (2,1%).

Bacheliers 2012 inscrits en 2012-2013 en 1^{ère} année des « autres formations » dans l'académie d'Amiens (1)

	ES	L	S	ST2S	STG	Autres TECHN	PRO	TOTAL
Art-culture		18				2	9	29
Com-gestion-vente-compta	25	2	16		10	1	3	57
DCG	20		15		21		5	61
ING non universitaires	1	2	739			13		755
Santé (2)	70	15	84	163	12	10	9	363
Social (2)	12	9	3	5	7	4	2	42
TOTAL	128	46	857	168	50	30	28	1 307

(1) Pour ces « autres formations », l'académie d'origine du baccalauréat n'est pas connue. Sont donc comptabilisés ici les bacheliers 2012 inscrits dans ces formations dans l'académie d'Amiens, quelle que soit leur académie d'origine.

(2) données 2011-2012